

**Uchwała Nr XXVII/156/12**

**Rady Gminy Łagów**

**z dnia 25 lipca 2012r.**

**w sprawie zatwierdzenia Planu Odnowy Miejscowości Płucki**

Na podstawie art. 18 ust. 2 pkt. 15, ustawy z dnia 8 marca 1990r. o samorządzie gminnym (t.j. z 2001r. Dz. U. nr 142, poz. 1591 z późn. zmianami) oraz § 10 ust 2 pkt. 1 rozporządzenia Ministra Rolnictwa i Rozwoju Wsi z dnia 14 lutego 2008r. w sprawie szczegółowych warunków i trybu przyznawania pomocy finansowej w ramach działania „Odnowa i rozwój wsi” objętego Programem Rozwoju Obszarów Wiejskich na lata 2007-2013 (Dz. U. Nr 38 z 2008r., poz. 220 z późn. zm)

Rada Gminy Łagów uchwala, co następuje:

§ 1

Zatwierdza się Plan Odnowy Miejscowości Płucki na lata 2009 - 2015 przyjęty Uchwałą Nr 1/2012 Zebrania Wiejskiego Sołectwa Płucki z dnia 14 lipca 2012r., stanowiący załącznik do niniejszej uchwały.

§ 2

Wykonanie uchwały powierza się Wójtowi Gminy Łagów.

§3

Uchwała wchodzi w życie z dniem podjęcia.

PRZEWODNICZĄCY  
RADY GMINY ŁAGÓW

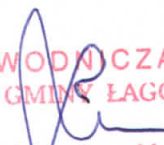
*mgr inż. Zbigniew Meducki*

Uzasadnienie  
do uchwały Rady Gminy Łagów nr XXVII/156/12  
z dnia 25 lipca 2012r  
**w sprawie zatwierdzenia Planu Odnowy Miejscowości Płucki**

Opracowany „Plan Odnowy Miejscowości Płucki” stanowi podstawę do ochrony i wykorzystania wiejskiego dziedzictwa kulturowego i walorów przyrodniczo – krajobrazowego. Celem „Planu odnowy miejscowości” jest mobilizacja lokalnych społeczności i pobudzenia ich aktywności do działań na rzecz poprawy warunków i jakości życia na wsi. Chodzi także o podniesienie i wzbogacenie atrakcyjności turystycznej gminy poprzez właściwe wykorzystanie jej walorów.

Dokument ten daje szansę na skonkretyzowanie potrzeb mieszkańców. Zebranie Wiejskie zatwierdziło „Plan Odnowy Miejscowości Płucki”, poprzez jego skuteczną realizację widzi możliwość poprawy życia mieszkańców i przyczyni się do zwiększenia bezpieczeństwa mieszkańców. Będzie również szansą na poprawienie wizerunku msc. Płucki oraz Gminy Łagów.

Uchwała Rady Gminy zatwierdzająca plan odnowy jest niezbędna do ubiegania się o środki finansowe z Europejskiego Funduszu Rolnego na Rzecz Rozwoju Obszarów Wiejskich (EFRROW) w ramach Programu Rozwoju Obszarów Wiejskich na lata 2007-2013, poprzez działanie Odnowa i Rozwój Wsi. Podjęcie przedmiotowej uchwały jest w pełni uzasadnione.

PRZEWODNICZĄCY  
RADY GMINY ŁAGÓW  
  
mgr inż. Zbigniew Meducki

# Plan Odnowy Miejscowości Płucki na lata 2009 -2015



Gmina Łągów

*„...Twórcie kulturę wsi, w której obok nowych wymiarów, jakie niosą czasy, pozostanie - jak u dobrego gospodarza - miejsce na rzeczy dawne, uświęcone tradycją, potwierdzone przez prawdę wieków...”*

*Jan Paweł II (Krosno, 10 październik 1997r.)*

## WSTĘP

Rozwój i odnowa obszarów wiejskich to jedno z kluczowych wyzwań, jakie stoją przed Polską w okresie integracji z Unią Europejską. Zasadniczym jej celem jest wzmocnienie działań służących zmniejszeniu istniejących dysproporcji i różnic w poziomie rozwoju obszarów wiejskich w stosunku do terenów miejskich.

Plan Odnowy Miejscowości jest jednym z najważniejszych elementów odnowy wsi, jej rozwoju oraz poprawy warunków pracy i życia mieszkańców. Sporządzenie i uchwalenie takiego dokumentu stanowi niezbędny warunek przy aplikowaniu o środki finansowe w ramach „Programu Rozwoju Obszarów Wiejskich 2007-2013” działanie „Odnowa i rozwój wsi”, jak również stanowić będzie wytyczne dla władz Gminy Łągów przy opracowaniu kierunków rozwoju miejscowości Płucki.

Celem działania „Odnowa i rozwój wsi” jest poprawa jakości życia na obszarach wiejskich poprzez zaspokojenie potrzeb społecznych i kulturalnych mieszkańców wsi oraz promowanie obszarów wiejskich. Działanie umożliwi rozwój tożsamości społeczności wiejskiej, zachowanie dziedzictwa kulturowego i specyfiki obszarów wiejskich oraz wpłynie na wzrost ich atrakcyjności turystycznej i inwestycyjnej.

W ramach działania pomocą finansową zostaną objęte projekty dotyczące:

- budowy, przebudowy, remontu oraz doposażenia obiektów pełniących funkcje publiczne, społeczno-kulturalne, rekreacyjne i sportowe a także służących promocji obszarów wiejskich,
- kształtowania obszaru przestrzeni publicznej;
- budowy remontu lub przebudowy infrastruktury związanej z rozwojem funkcji turystycznych, sportowych lub społeczno-kulturalnych;

Obszarem realizacji Planu Odnowy Miejscowości Płucki jest obszar tej miejscowości.

Niniejsze opracowanie zawiera charakterystykę miejscowości, inwentaryzację zasobów służącą ujęciu stanu rzeczywistego, analizę SWOT czyli mocne i słabe strony miejscowości oraz planowane zadania inwestycyjne i przedsięwzięcia.

## I. CHARAKTERYSTYKA MIEJSCOWOŚCI

Płucki są jedną z najstarszych wsi Gminy Łagów. Na dzień 31.12.2011r. wieś zamieszkiwało 289 mieszkańców.

Pierwotna nazwa osady w połowie XVI w. brzmiała Huta, jako wieś została założona przez biskupa Krzysztofa Szembeka o nazwie Płucki, jeszcze w 2 połowie XVIII w., zamiennie nazywano ją Nowa Wieś.

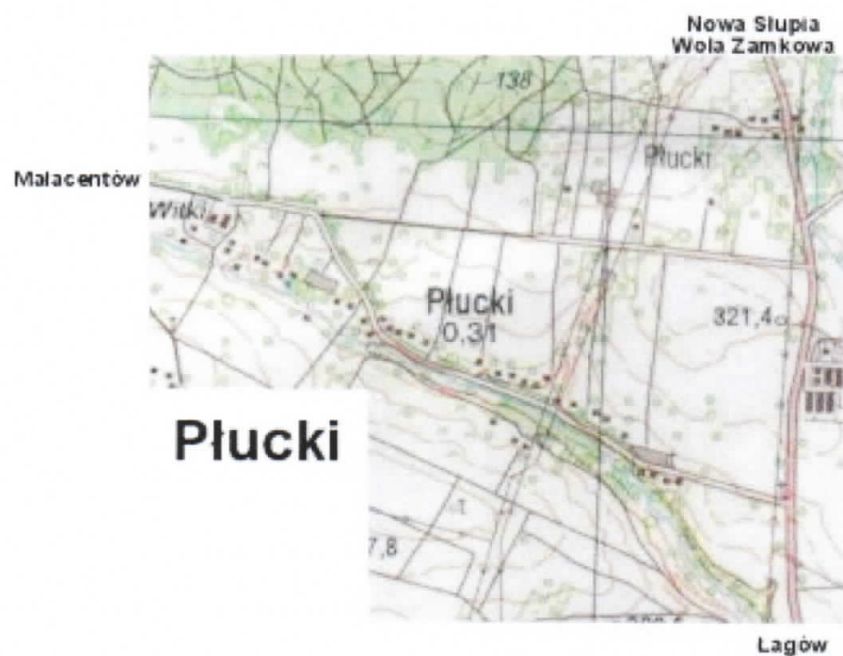
Wieś położona jest około 3 km. od Łagowa w parafii łagowskiej. Autorzy atlasu Historycznego w XVI w. podają istnienie w tym miejscu Huty. W 1728 r. biskup Antoni Szembek wypuściwszy klucz łagowski w kolejną dzierżawę, pozwolił garncarzom łagowskim kopać na swoje potrzeby we wsi Płucki tylko 50 niecek galeny rocznie. Wieś powstała w XVIII w. Biskupi wrocławscy ufundowali wieś z racji istniejących tam kopalń. Nazwa pochodzi od płukania urobku galeny z domieszek ilastych. Złóża galeny grupują się w kilku punktach, największe znajdują się na zachodnim krańcu wsi.

Pierwsze ekspertyzy błyszczu ołowiu z Płucek, zawierającego, jak się okazało, domieszkę srebra, wykonano w Dreźnie w 1725 r. Pierwsze terenowe badania geologiczne obszaru kruszconośnego w Płuckach przeprowadził w 1928 r. Jan Czarnocki z Państwowego Instytutu Geologicznego. Ostatnie odślonienia geologiczne w Płuckach miały miejsce w 1968 r. Kopalnie w Płuckach bazowały na żyłach kruszcowej w wapieniach dewońskich, a oprócz tego eksploatowano nagromadzenia galeny w osadach trzeciorzędowych kotłów krasowych.

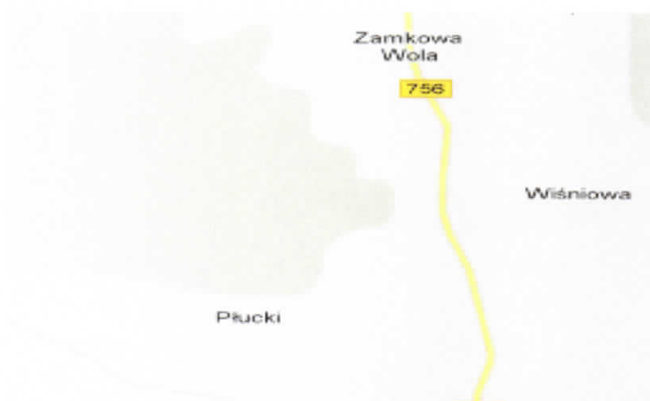
Powierzchnia Płucek wynosi 355,52ha. Wieś położona jest przy drodze wojewódzkiej nr 756 Starachowice- Stopnica oraz wzdłuż drogi powiatowej nr.0340T Lechówek- Płucki- Łagów, a także drodze gminnej Łagów- Małacentów i Płucki- Lechówek.

Sołectwo Płucki jest typowo rolnicze (109 gospodarstw rolnych), teren pagórkowaty, przeplatany lasami i strumieniami. Gleby klasy III i IV, a nieużytki klasy V i VI. Rolnictwo jest jednym ze źródeł utrzymania mieszkańców. Spośród firm zarejestrowanych na obszarze sołectwa przeważają małe rodzinne przedsiębiorstwa działające przede wszystkim w handlu.

Rys. 1 Położenie miejscowości Płucki.



Rys. 2 Położenie miejscowości Płucki.



## II. INWENTARYZACJA ZASOBÓW SŁUŻĄCYCH ODNOWIE WSI

Sołectwo Płucki nie dysponuje żadnym budynkiem użyteczności publicznej, który stanowiłoby centrum kulturalne wsi.

Pomimo tego gmina Łągów stara się nieodpłatnie nabyć 2 ha gruntu od Agencji Restrukturyzacji i Modernizacji Rolnictwa na cele kulturalne, sportowe i rekreacyjne.

Grunty te posłużą w celu stworzenia miejsca sportowo- rekreacyjnego.

Planowana inwestycja wymaga dużego nakładu inwestycyjnego, który przyczyni się do wzrostu aktywności społeczno – kulturalnej, rekreacyjnej i sportowej, a także posłuży promocji wsi.

Nie bez znaczenia dla Planu Odnowy Miejscowości Płucki jest wysoki poziom aktywności mieszkańców, który przejawia się w:

- corocznym przygotowywaniu wieńcy dożynkowych na Dożynkach Gminnych,
- corocznym przygotowywaniu stoisk regionalnych m.in. na Dni Łągowa, Dożynkach Gminnych,
- aktywnym udziale mieszkańców w cyklicznych rozgrywkach sportowych „Gminna Liga Piłki Nożnej”,
- aktywnym udziale mieszkańców w gminnych rozgrywkach siatkarskich,

- aktywnym udziale dzieci i młodzieży w zajęciach sportowych realizowanych na boisku Orlik.

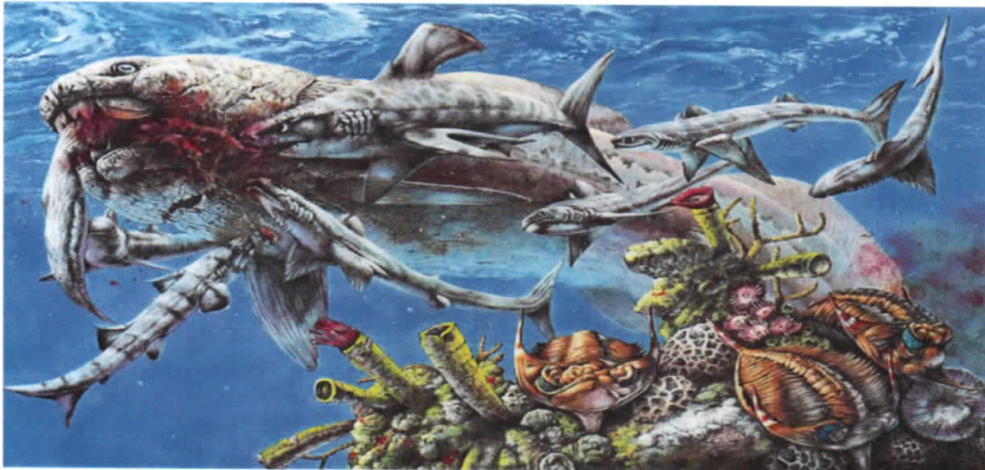
Niezwykle istotnym elementem dla Planu Odnowy Miejscowości są ślady wielkiego wymierania sprzed 367 milionów lat odkryte w miejscowości Płucki. Od dawna terenie województwa świętokrzyskiego prowadzone są intensywne badania nad skałami powstałymi w późnym dewonie. Z tym okresem związany jest jeden z największych kryzysów jaki dotknął życie na Ziemi. Miał on miejsce dokładnie 367 milionów lat temu na granicy dwóch pięter dewońskich: franu i famenu. Pod względem ilości wymarłych gatunków było to czwarte pod względem wielkości wymieranie w historii, a w sumie było ich ponad 40.

Wymieranie to dotknęło w głównej mierze zwierzęta zamieszkujące płytkie morza (tzw. morza epikontynentalne) które zajmowały w późnym dewonie powierzchnię pięciu milionów km<sup>2</sup>, a więc dziesięciokrotnie więcej niż dziś. Przyczyny tego wymierania są wielorakie i bardzo złożone, ale ogólnie wiąże się je z przypuszczalnym zlodowaceniem na południowej półkuli. Ślady tego wymierania można obserwować w wielu miejscach na świecie w postaci dwóch charakterystycznych warstw czarnych wapieni zawierających dużo skamieniałości. Te warstwy znane są jako dolny Kellwasser i górny Kellwasser. W Górach Świętokrzyskich, mimo doskonałego odsłonięcia skał wieku późnodewońskiego znane jest tylko jedno miejsce, gdzie zidentyfikowano takie wapienie - jest nim stanowisko pod Łagowem w którym występuje górny Kellwasser. Odsłonięcia w okolicach Płucka mają wyjątkowe znaczenie w badaniach górnego dewonu w Polsce, w szczególności gdy chodzi o zapis zdarzeń na pograniczu franu i famenu. Na stosunkowo niewielkim obszarze, pod przykryciem cienkiej warstwy gleby, dostępny jest tutaj prawie niezaburzony profil górnodewońskich skał osadowych. Najbardziej charakterystycznym elementem tej sukcesji są dwa horyzonty ciemnych wapieni bitumicznych, będące najprawdopodobniej odpowiednikami dolnego i górnego poziomu wapieni Kellwasser, których powstanie wiąże się ogólnoswiatowymi epizodami beztlenowymi przy końcu franu i jednym z pięciu tzw. wielkich wymierań.

Podczas badań w miejscowości Płucki odkryto wiele bardzo ciekawych i nieznanych do tej pory z Polski gatunków ryb pancernych. Również stan zachowania tych skamieniałości jest zdumiewający. Odkryto m.in. najbardziej kompletny polski okaz czaszki drapieżnej ryby pancernej - artrodira oraz szczątki szkieletu, które pozwalają przypuszczać, że ryby te osiągały ogromne rozmiary kilkunastu metrów, a więc więcej niż do tej pory uważano. Zebrany materiał potwierdza ponadto, że wymieranie o którym była mowa dotknęło głównie zwierzęta z ekosystemów/środowisk przydennych, rafowych, takich jak koralowce, gąbki, ramienionogi itp. Stwierdzono mianowicie, że fauna ryb i nektonicznych bezkręgowców miała się w tym czasie świetnie, tak jakby nic się nie działo, o czym świadczy ilość i różnorodność zebranych szczątków. Rozpiętość rozmiarów tych zwierząt była bardzo duża: od kilkunastu cm do kilkunastu metrów.

Miejsce odkrycia ryby pancernej może stać się w przyszłości atrakcją turystyczną gminy Łagów.

Rys. 3. Wizualizacja ryby pancernej



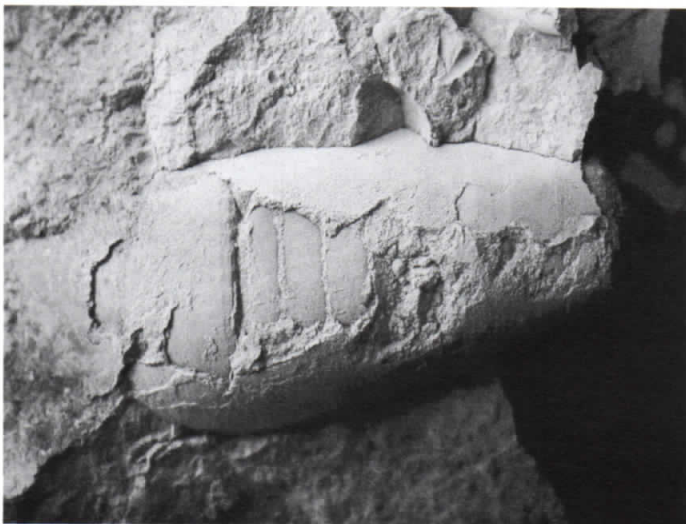
Rys. 4. Odkrycie w Płuckach



Rys. 5. Odkrycie w Płuckach



Rys. 6. Odkrycie w Płuckach



### III. OCENA MOCNYCH I SŁABYCH STRON MIEJSCOWOŚCI

Kierując się zasadami przyjętymi dla kreowania strategii w otoczeniu biznesowym lub samorządowym postanowiono również w przypadku wsi Płucki posłużyć się bardzo wygodnym narzędziem planistycznym, jakim jest analiza SWOT. Jest to analiza mająca na celu przeprowadzenie inwentaryzacji zasobów oraz ustalenie słabych i mocnych stron miejscowości oraz najbliższego otoczenia społeczno-gospodarczego, infrastrukturalnego i przyrodniczego, które przekłada się bezpośrednio na szanse i/lub zagrożenia wsi w okresie perspektywicznym.

Praca nad analizą SWOT wsi Płucki w zakresie rozwoju społeczno-gospodarczego związanego z przeprowadzeniem diagnozy sytuacji wsi, pozwoliły na uzyskanie opinii, spostrzeżeń, wniosków i uwag odnośnie stanu wyjściowego. Zdobyta wiedza umożliwiła przeprowadzenie dyskusji na temat wewnętrznych atutów, możliwości i pozytywnych cech wsi Płucki umożliwiających podejmowanie skutecznych działań służących rozwojowi społeczno-gospodarczemu.

Wiele uwagi poświęcono także czynnikom hamującym tę działalność. Dyskusja na temat pozytywnego i negatywnego wpływu otoczenia zewnętrznego na proces tworzenia warunków do wzrostu konkurencyjności regionu wiejskiego dotyczyła określenia okazji, możliwości i szans oraz zagrożeń związanych z planowaniem, organizacją, zarządzaniem, a zwłaszcza finansowaniem działań ze środków zewnętrznych w tym z Unii Europejskiej.

#### MOCNE STRONY

- grupa aktywnych gospodarzy,
- bliskość najważniejszych atrakcji turystycznych regionu Święty Krzyż,
- odkrycie geologiczne o znaczeniu krajowym,
- czyste i świeże powietrze,
- walory przyrodnicze,
- brak zakładów produkcyjnych zanieczyszczających środowisko,
- brak ruchu tranzytowego,

- mała liczba osób korzystających z pomocy społecznej,
- wodociąg doprowadzony do wszystkich gospodarstw,
- praca w powstających kopalniach na terenie gminy może stanowić źródło utrzymania dużej części rodzin,
- bliskość szlaków turystycznych, tras rowerowych i turystyki konnej,
- tradycja pracy społecznej /m.in. przy realizacji wspólnych inwestycji sołeckich/,
- tradycja i doświadczenie w produkcji pasiecznej.

#### **SŁABE STRONY**

- brak wystarczającej liczby miejsc pracy poza rolnictwem,
- brak szans i perspektyw dla ludzi młodych, którzy coraz częściej za lepszym życiem wyjeżdżają do większych ośrodków miejskich lub wręcz zagranicę,
- niewystarczające środki finansowe na działalność kulturalną i społeczną,
- duże rozdrobnienie gospodarstw rolnych,
- patologia, a w szczególności alkoholizm,
- brak infrastruktury udostępniającej Internet,
- słabo zagospodarowane centrum miejscowości o złym rozwiązaniu komunikacyjnym /brak parkingu, toalet, itp./.
- brak odpowiednio zagospodarowanego zaplecza rekreacyjno – sportowego, uniemożliwiającego aktywne spędzanie czasu wolnego przez dzieci i młodzież,
- brak chodników,
- rozdrobnienie gospodarstw, niski poziom technologiczny, teren górzysty.

#### **SZANSE**

- możliwość uzyskania środków z funduszy Unii Europejskiej,
- sprzyjająca polityka regionalna adresowana do obszarów wiejskich ze strony rządu i władz wojewódzkich i gminnych,

- rozwój przedsiębiorczości na terenach wiejskich, drobnej wytwórczości i usług dla rolnictwa,
- wspólna polityka rolna Unii Europejskiej,
- zwiększająca się ilość nowych osadników.

#### **ZAGROŻENIA**

- przywiązanie do tradycyjnych form gospodarowania na wsi,
- trudno dostępny pieniądz (niestabilność kredytowa i bankowa),
- bezrobocie w regionie,
- zniechęcenie społeczne do spraw publicznych i związane z tym nikłe zainteresowanie wykorzystaniem funduszy.

#### **IV. OPIS PLANOWANYCH ZADAŃ INWESTYCYJNYCH I PRZEDSIĘWZIĘĆ AKTYWIZUJĄCYCH SPOŁECZNOŚĆ LOKALNĄ W OKRESIE CO NAJMNIJ 7 LAT OD DNIA PRZYJĘCIA PLANU ODNOWY MIEJSCOWOŚCI**

Celem realizacji Planu Odnowy Miejscowości Płucki jest wzmocnienie więzi międzysąsiedzkich pomiędzy mieszkańcami wsi i pobudzenie aktywności społecznej mieszkańców.

Cel ten zostanie osiągnięty poprzez realizację następujących zadań i przedsięwzięć:

##### **ZADANIE INWESTYCYJNE**

Budowa terenu sportowo - rekreacyjnego.

W ramach przedmiotowego zadania zostanie nieodpłatnie pozyskany teren od Agencji Restrukturyzacji i Modernizacji Rolnictwa, na którym zostaną przeprowadzone następujące prace:

- budowę boiska do piłki nożnej o wymiarach 55x90m o nawierzchni trawiastej wraz z infrastrukturą towarzyszącą- łapacze piłek, trybuny stalowe, ogrodzenie,
- budowa ciągów komunikacyjnych- drogi wewnętrznej wraz z parkingiem wewnętrznym na 10 miejsc oraz parkingu zewnętrznego przy istniejącej drodze dojazdowej na 5 miejsc, chodników oraz alejek spacerowych,
- montaż obiektów małej architektury, w tym:
  - urządzenia zabawowe dla dzieci (huśtawka podwójna, huśtawka wagowa i piaskownica),
  - Ławki drewniane i ławo stoły, altana ogrodowa,
  - Stojaki na rowery, kosze na śmieci,

Z uwagi na dostępność terenu ok. 2 ha oraz istniejąca bazy noclegowej w postaci gospodarstw agroturystycznych, a także stadniny koni arabskich planuje się wyznaczenie trasy narciarskiej oraz szlaku konnego.

Ponadto mając na uwadze ciekawe formy przyrody na terenie wsi Płucki, planuje się

- zabezpieczenie dwóch naturalnych źródeł i aranżacja łatwego dostępu do nich,
- zabezpieczenie miejsca odkrycia archeologicznego ryby pancernej i aranżacja łatwego dojścia dla zwiedzających,

Teren ten będzie pełnił funkcję rekreacyjno – sportową, kulturalną, wypoczynkową i turystyczną dla mieszkańców sołectwa, mieszkańców gminy i turystów.

**Szacowany koszt inwestycji w latach 2009-2015: 700 000,00**

## **PRZEDSIĘWZIĘCIE AKTYWIZUJĄCE**

Aktywizacja mieszkańców

W ramach planowanego przedsięwzięcia zostanie zakupione wyposażenie do aranżacji zieleni w tym m.in. ławki, które wykorzystywane będą do organizacji wydarzeń kulturalnych i okolicznościowych służących podniesieniu aktywności społecznej.

W ramach planowanego przedsięwzięcia w latach 2009- 2015 będą podejmowane działania społeczno-kulturalno-sportowe z wykorzystaniem zagospodarowanego terenu. Będą to w szczególności festyny i pikniki rodzinne z atrakcjami sportowymi tj. rozgrywki piłkarskie w ramach organizowanej co rocznie Gminnej Ligi Piłki Nożnej, oraz sportowe turnieje młodzieżowe, rodzinne itp.

Ponadto przewidziano rozwinięcie atrakcji dla turystów w postaci udostępnienia do zwiedzania miejsca odkrycia archeologicznego oraz aktywnego wypoczynku w postaci szlaku konnego.

**Szacowany koszt przedsięwzięcia w latach 2009-2015: 50 000,00 zł**

**V. Opis i charakterystyka obszarów o szczególnym znaczeniu dla zaspokojenia potrzeb mieszkańców, sprzyjających nawiązaniu kontaktów społecznych, ze względu na ich położenie oraz cechy funkcjonalno - przestrzenne, w szczególności poprzez odnawianie lub budowę placów parkingowych, chodników lub oświetlenia ulicznego.**

Realizacja zadań umożliwi utworzenie miejsca do spotkań dla mieszkańców i turystów. Pozyskany plac i zaplanowana na nim inwestycja wpłynie na integrację mieszkańców i stworzenie miejsca do wspólnych spotkań oraz miejsca rozwoju sportowego dla dorosłych, młodzieży i dzieci. Stworzone zostaną warunki do realizacji przedsięwzięć kulturalnych, edukacyjnych, społecznych i sportowych na rzecz aktywizacji społecznej mieszkańców Płuck.

Wykonanie planowanych działań pozwoli na integrację społeczną mieszkańców gminy, turystów licznie odwiedzających naszą gminę, którym na niewielkim obszarze stworzone zostaną warunki do wypoczynku, rekreacji i kontaktów międzypokoleniowych. W miejscu tym będzie możliwość urządzania imprez plenerowych dla najmłodszych oraz osób dorosłych.

Zadanie to ma na celu poprawę jakości życia mieszkańców, wpłynąć na zaspokojenie ich potrzeb, kultywowanie tradycji, nawiązywanie kontaktów,

poprawę bezpieczeństwa i ochronę środowiska naturalnego, a co się z tym ściśle wiąże zrównoważony rozwój obszarów wiejskich.

## VI. ODBIORCY PROJEKTU

Odbiorcami projektu są mieszkańcy wsi Płucki, mieszkańcy gminy Łagów, turyści oraz rodziny lokalnych przedsiębiorców i inwestorów. Ponadto projekt będzie oddziaływał na okoliczne sołectwa.

## VII. OCZEKIWANE REZULTATY

Realizacja zadań w ramach Planu Odnowy Miejscowości Płucki przyczyni się do polepszenia wizerunku miejscowości, podniesienia poziomu życia lokalnej społeczności, rozwoju społeczno-kulturowego oraz pobudzenia aktywności sportowo-rekreacyjnej. Ma służyć głównie integracji społeczności i wzrostowi lokalnego patriotyzmu, rozwojowi organizacji społecznych, jak i zmniejszeniu problemów w sferze patologii społecznych.

## PODSUMOWANIE

Opracowany Plan Odnowy Miejscowości zakłada w przeciągu najbliższych lat realizację kilku zadań. Istotą tych zadań jest pobudzenie aktywności środowisk lokalnych oraz stymulowanie współpracy na rzecz rozwoju i promocji wartości związanych z miejscową specyfiką społeczną i kulturową.

Zakładane cele Planu przewidują wzrost znaczenia wsi jako lokalnego ośrodka rozwoju kultury, edukacji, sportu i rekreacji.

Realizacja Planu Odnowy Miejscowości Płucki ma także służyć integracji społeczności lokalnej, większemu zaangażowaniu w sprawy wsi, zagospodarowaniu wolnego czasu dzieci i młodzieży oraz rozwojowi organizacji społecznych.

PRZEWODNICZĄCY  
RADY GMINY ŁAGÓW  
*mgr inż. Zbigniew Meducki*