

**Uchwała nr VIII/66/15
Rady Gminy Łagów
Z dnia 30 maja 2015r.**

w sprawie wyrażenia opinii dotyczącej propozycji planu aglomeracji Zbelutka.

Na podstawie art.18 ust 2 pkt.15 ustawy z dnia 8 marca 1990 r. o samorządzie gminnym (t.j. Dz. U. z 2013 r. poz. 594 ze zm.) oraz art. 43 ust. 2b ustawy z dnia 18 lipca 2001r. Prawo wodne (tj. Dz. U. z 2015 poz. 496) Rada Gminy Łagów uchwała, co następuje:

§ 1

Opiniuje się pozytywnie propozycje planu aglomeracji Zbelutka o RLM 2241 stanowiący załącznik nr 1 do niniejszej uchwały.

§ 2

Wykonanie uchwały powierza się Wójtowi Gminy Łagów.

§ 3

Uchwała wchodzi w życie z dniem podjęcia.

PRZEWODNICZĄCY
RADY GMINY ŁAGÓW
Marek Bartkiewicz
mgr Marek Bartkiewicz

Uzasadnienie


Zgodnie z postanowieniami art. 43 ust. 1 ustawy z dnia 18 lipca 2001 r. Prawo wodne aglomeracje o równoważnej liczbie mieszkańców powyżej 2000 powinny być wyposażone w systemy kanalizacji zbiorczej dla ścieków, zgodnie z ustaleniami Krajowego Programu Oczyszczania Ścieków Komunalnych. Aglomeracje, o których mowa powyżej, wyznacza, w drodze uchwały, sejmik województwa.

W dniu 13 marca 2015 r. Wójt Gminy Łągów wystąpił do Marszałka Województwa Świętokrzyskiego z wnioskiem o utworzenie aglomeracji Zbelutka o równoważnej liczbie mieszkańców 2241. Do wniosku przedłożono propozycje planu aglomeracji opracowaną na podstawie rozporządzenia Ministra Środowiska z dnia 22 lipca 2014 r. w sprawie sposobu wyznaczania obszaru i granic aglomeracji (Dz. U. z 2014 r., poz. 995). We wniosku określono, że punkt zrzutu ścieków znajduje się na terenie gminy Łągów w msc. Zbelutka Nowa. Ścieki zostaną odprowadzone do planowanej oczyszczalni ścieków w Zbelutce Nowej.

Zgodnie z art. 43 ust. 2b ustawy z dnia 18 lipca 2001r. Prawo wodne (tj. Dz. U. z 2015 poz. 496) sejmik województwa wyznacza aglomerację, po uwzględnieniu z właściwym Regionalnym Zarządem Gospodarki Wodnej i właściwym Regionalnym Dyrektorem Ochrony środowiska oraz po zasięgnięciu opinii zainteresowanych gmin.

Agglomeracja Zbelutka obejmuje sołectwa na terenie gminy Łągów: Zbelutka Nowa, Zbelutka Stara, Sadków, Gęsice, Wola Łągowska więc podległa zaopiniowaniu przez Radę Gminy Łągów. Marszałek Województwa Świętokrzyskiego dokonał weryfikacji przesłanego przez Wójta Gminy Łągów wniosku i pismem znak: OWŚ.III.7320.5.7/8.2015 z dnia 04.05.2015r. skierował zweryfikowaną propozycję planu aglomeracji Zbelutka do zaopiniowania przez Radę Gminy Łągów.

W związku z powyższym podjęcie przedmiotowej uchwały jest uzasadnione.

PRZEWODNICZĄCY
RADY GMINY ŁĄGÓW

mgr Marek Bartkiewicz

**WNIOSEK
PROPOZYCJI PLANU AGLOMERACJI O RÓWNOWAŻNEJ LICZBIE
MIESZKAŃCÓW POWYŻEJ 2 000 RLM**

1. Nazwa Aglomeracji: **Zbelutka**
2. RLM Aglomeracji: **2.241,00**
3. Gmina wiodąca w Aglomeracji: **Gmina Łagów**
4. Gminy w Aglomeracji:-Gmina Łagów
6. Wykaz miejscowości w aglomeracji wraz z liczbą mieszkańców w poszczególnych miejscowościach:
 Nowa Zbelutka -314 osób,
 Stara Zbelutka – 668 osób,
 Sadków- 630 osób,
 Gęsice – 242 osób,
 Wola Łagowska –160 osób
 Gospodarstwa agroturystyczne / budynki użyteczności publicznej – 227 osób
Łączna liczba RLM – 2.241
7. Kanalizacja sanitarna istniejąca na obszarze Aglomeracji:

	Na obszarze aglomeracji ogółem	w tym:				
		Na terenach o przynajmniej 1% średnim spadku	Na terenie stref ochronnych ujęć wód	Na obszarach ochronnych zbiorników wód śródlądowych	Na obszarach objętych formami ochrony przyrody	Na pozostałych obszarach
Długość sieci kanalizacji sanitarnej (w km)	_____	_____	_____	_____	_____	_____
Rodzaj sieci (grawitacyjna/ciśnieniowa)	_____	_____	_____	_____	_____	_____
Liczba mieszkańców podł. do kanalizacji	_____	_____	_____	_____	_____	_____
Liczba miejsc clegowych	_____	_____	_____	_____	_____	_____

7. Kanalizacja sanitarna planowana na obszarze Aglomeracji:

	Na obszarze aglomeracji ogółem	w tym:				
		Na terenach o przynajmniej 1% średnim spadku	Na terenie stref ochronnych ujęć wód	Na obszarach ochronnych zbiorników wód śródlądowych	Na obszarach objętych formami ochrony przyrody	Na pozostałych obszarach / długość sieci prowadzona w pasie drogowym
Długość sieci kanalizacji sanitarnej (w km)	18,3	15,0 km	_____	_____	18,3	0,3
Rodzaj sieci (grawitacyjna/ciśnieniowa)	15/3,3	15,0 km	_____	_____	15/3,3	0,3/0,0
Liczba mieszkańców podł. do kanalizacji	2014	1950	_____	_____	2014	0,0
Liczba miejsc noclegowych	227	227	_____	_____	227	0,0

8. Informacja na temat oczyszczalni ścieków:

Nazwa oczyszczalni	Adres oczyszczalni	Przepustowość oczyszczalni		Maksymalny dopływ ścieków do oczyszczalni		Ilość oczyszczanych ścieków komunalnych ogółem w ciągu roku	Rodzaj oczyszczalni (biologiczna, biologiczna z podwyższonym usuwaniem związków azotu i fosforu)	Czy oczyszczalnia ścieków spełnia wymagania w rozporządzeniu w sprawie warunków jakie należy spełnić	Plan inwestycyjny w latach 2011-2015 (BN, M, MO, R, RM)	Termin realizacji planowanej inwestycji
		średnia	maksymalna	dla okresu pogody bezopadowej	dla okresu pogody opadowej					
Zbelutka	Nowa Zbelutka dz. nr 293	196,0	254,8	196,0	254,8	71,54	Biologiczno-mechaniczna	Tak	BN	2020
						tys. m ³ /r				

9. Informacja na temat ścieków powstających na terenie aglomeracji:

Ilość ścieków komunalnych powstających w aglomeracji	Ilość ścieków komunalnych odprowadzanych zbiorczym systemem kanalizacyjnym do oczyszczalni	Ilość ścieków dostarczanych taborem asenizacyjnym	Ilość ścieków oczyszczanych systemami indywidualnymi	Ilość ścieków nieoczyszczonych	Średnie roczne wartości wskaźników ściekach dopływających do oczyszczalni ścieków			Średnie roczne wartości wskaźników ściekach odpływających z oczyszczalni ścieków							
					BZT ₅	ChZT	zawiesina ogólna	azot	fosfor	BZT ₅	ChZT	zawiesina ogólna	azot	fosfor	
71.54	64.38	7.164	0	0	mgO ₂ /l	mgO ₂ /l	mg/l	mgO ₂ /l	mg/l	mg/l	mg/l	mg/l	mg/l	mg/l	mg/l
					25	125	35								

10. Informacja na temat zamierzeń inwestycyjnych na terenie oczyszczalni ścieków:

- budowa oczyszczalni ścieków- 3.410.339,98 zł netto,
 - budowa kanalizacji sanitarnej w msc. Zbelutka Nowa, Zbelutka Stara, Sadków, Gęsice, Wola Łagowska (część) – 8.555.000 zł netto
- Łączna wartość: 14.717.368,17 zł

Głównym celem projektu jest uporządkowanie gospodarki wodno-ściekowej na terenie Gminy Łagów poprzez budowę kanalizacji sanitarnej w msc. Zbelutka Nowa, Zbelutka Stara, Sadków, Gęsice, Wola Łagowska (część). Inwestycja ta pozwoli wyposażyć część gminy w infrastrukturę techniczną umożliwiającą odbiór ścieków komunalnych, spełniającą europejskie i krajowe wymogi w tym zakresie. Realizacja projektu będzie miała pozytywny wpływ na stan środowiska naturalnego, głównie poprzez ograniczenie wprowadzania, w sposób niekontrolowany, zanieczyszczeń do gleb oraz wód podziemnych i powierzchniowych. Poprawa walorów środowiskowych w konsekwencji korzystnie wpłynie na stan zdrowia mieszkańców gminy. Gmina Łagów odczuje również korzyści pod względem ekonomicznym. Budowa kanalizacji sanitarnej zwiększy komfort życia mieszkańców, jak również poprawi walory gospodarcze i warunki inwestycyjne Gminy Łagów. Wykonana sieć kanalizacji sanitarnej wraz z przyłączami pozwolą na odprowadzenie ścieków bytowych do projektowanej oczyszczalni ścieków w Zbelutce Nowej. Dotychczas ścieki są odprowadzane w sposób niekontrolowany do tzw. szamb, z których następnie wywożone są do punktu zlewnego przy oczyszczalni ścieków w Łagowie. Szamba wykonane indywidualnie przez właścicieli posesji, często są nieszczelne, co wynika ze sposobu ich wykonania, a także ze względu na wiek ich funkcjonowania, co w efekcie powoduje, iż ścieki bytowe przedostają się do gleby, powodując degradację środowiska naturalnego. Korzyści, jakie wynikają z odprowadzania ścieków do sieci kanalizacyjnej, są obustronne, zarówno dla nas, jak i dla środowiska m.in. poprzez:

- ograniczanie zrzutu nieoczyszczonych ścieków, które są szkodliwe dla wód powierzchniowych i gruntu, co znacznie przyczynia się do poprawy stanu wód gruntowych i powierzchniowych,
- likwidację szamb - podniesienie komfortu życia,
- ograniczenie kosztów związanych z opróżnianiem osadnika. Koszt odprowadzania ścieków do kanalizacji stanowi około 10 - 15% kosztów wywozu specjalistycznymi samochodami,

- wzrost atrakcyjności terenu,
- poprawę jakości życia mieszkańców,

Projektowany układ kanalizacji sanitarnej w systemie grawitacyjno – pompowym z pompowniami sieciowymi i przydomowymi (tam gdzie nie ma możliwości grawitacyjnego odprowadzenia ścieków). Kolektory sanitarne zaprojektowano tak, aby stworzyć dogodne warunki do podłączenia istniejących budynków oraz wpięcia grawitacyjnego kolejnych działek. Ze względu na małe przepływy w poszczególnych zlewniach przyjęto, zgodnie z normatywami, minimalne średnice kolektorów sanitarnych, dla sieci grawitacyjnej – \varnothing 0,20m a dla przykanalików - \varnothing 0,15m. Kanały zaprojektowano z rur i kształtek PCV –U Klasy S, SDR 34, SN 34, SN 8 łączonych na uszczelki gumowe – które spełniają wymagania normy PN-EN 1401-1. Natomiast rurociągi tłoczne zaprojektowano z rur i kształtek PE 80, SDR 17, PN 8 \varnothing 90, 110 i 180 mm łączonych na zgrzewanie.

Uzbrojenie kanalizacji stanowią:

- na przyłączach – typowe, systemowe studzienki z tworzyw sztucznych \varnothing 425 mm;
- na kolektorach sanitarnych – typowe, systemowe studzienki z tworzyw sztucznych \varnothing 1000 mm;
- na rurociągach tłocznych:
 - a) studnie kontrolne, żelbetowe \varnothing 1200mm z armaturą umożliwiającą połączenie, odcięcie, oczyszczenie i odpowietrzenie rurociągów;
 - b) komory rozprężne – jako studnie żelbetowe \varnothing 1200mm z deflektorem ze stali nierdzewnej gr. min. 2 mm.

W ramach zadania planowane jest do wykonania: budowa kanalizacji sanitarnej w poprzez wykonanie:

- a) sieci kanalizacji wraz z przepompownią ścieków;
- b) zasilanie w energię elektryczną pompowni P-15;
- c) przyłącza kanalizacyjne.

Docelowo ścieki spływać będą do projektowanej oczyszczalni ścieków w msc. Zbelutka nowa o docelowej przepustowości 196 m³/d. obiekty które będą wchodziły w skład oczyszczalni to budynek technologiczno- obsługowy wraz z częścią socjalną dyspozytornia oraz pomieszczenie technologiczne, urządzenie mechanicznego oczyszczania ścieków orz instalacją odwodnienia osadu, pompownia ścieków surowych, reaktor, komora pomiarowa ilości ścieków oczyszczonych, zbiornik osadów, stanowisko ścieków dowożonych. Odbiornikiem ścieków oczyszczonych będzie rzeka Łagowica.

11. Wykaz zakładów przemysłowych planowanych do podłączenia do systemu kanalizacji zbiorczej: na terenie aglomeracji brak zakładów przemysłowych

Wartość RLM obliczona dla tych zakładów:.....

12. Formy ochrony przyrody na terenie aglomeracji:

- 1) Uchwała nr XLIX/878/14 Sejmiku Województwa Świętokrzyskiego z dnia 13 listopada 2014r. w sprawie Cisowsko- Orłowińskiego Obszaru Chronionego Krajobrazu.
- 2) Uchwała XXXV/620/13 Sejmiku Województwa Świętokrzyskiego z dnia 11 września 2013r. dot. wyznaczenia Chmielnicko- Szydłowskiego Obszaru Chronionego Krajobrazu,
- 3) W rejonie inwestycji brak jest obszarów wodno-błotnych oraz innych obszarów o płytkim zaleganiu wód podziemnych.
- 4) W obszarze planowanego przedsięwzięcia brak ustanowionych stref ochronny ujęć wody oraz ustanowionych w drodze aktów prawnych, stref ochronnych istniejącego użytkowania zbiornika wód podziemnych, na którego obszarze położona jest gmina Łagów. Nie występują zbiorniki wód śródlądowych.
- 5) Brak wyszczególnionych form objętych ochroną na podstawie ustawy o ochronie przyrody, brak jest pomników przyrody żywej i nieożywionej oraz obiektów prawnie chronionych. Brak jest występowania gatunków roślin i zwierząt oraz ich siedlisk przyrodniczych objętych ochroną, w tym Natura 2000.
- 6) Obszar objęty inwestycją nie jest objęty ochroną konserwatorską, nie znajduje się w zabytkowym układzie urbanistycznym.

Planowana inwestycja zaprojektowano w obszarze otwartym o charakterze rolniczym o zlokalizowanej wzdłuż drogi zabudowie zagrodowej.

13. Uzasadnienie określonej dla aglomeracji równoważnej liczby mieszkańców (RLM).

Do obliczenia wielkości aglomeracji została przyjęta następująca metodyka:

1 mieszkaniec = 1RLM,

1 turysta = 1 RLM

14. Dane osoby sporządzającej wniosek:

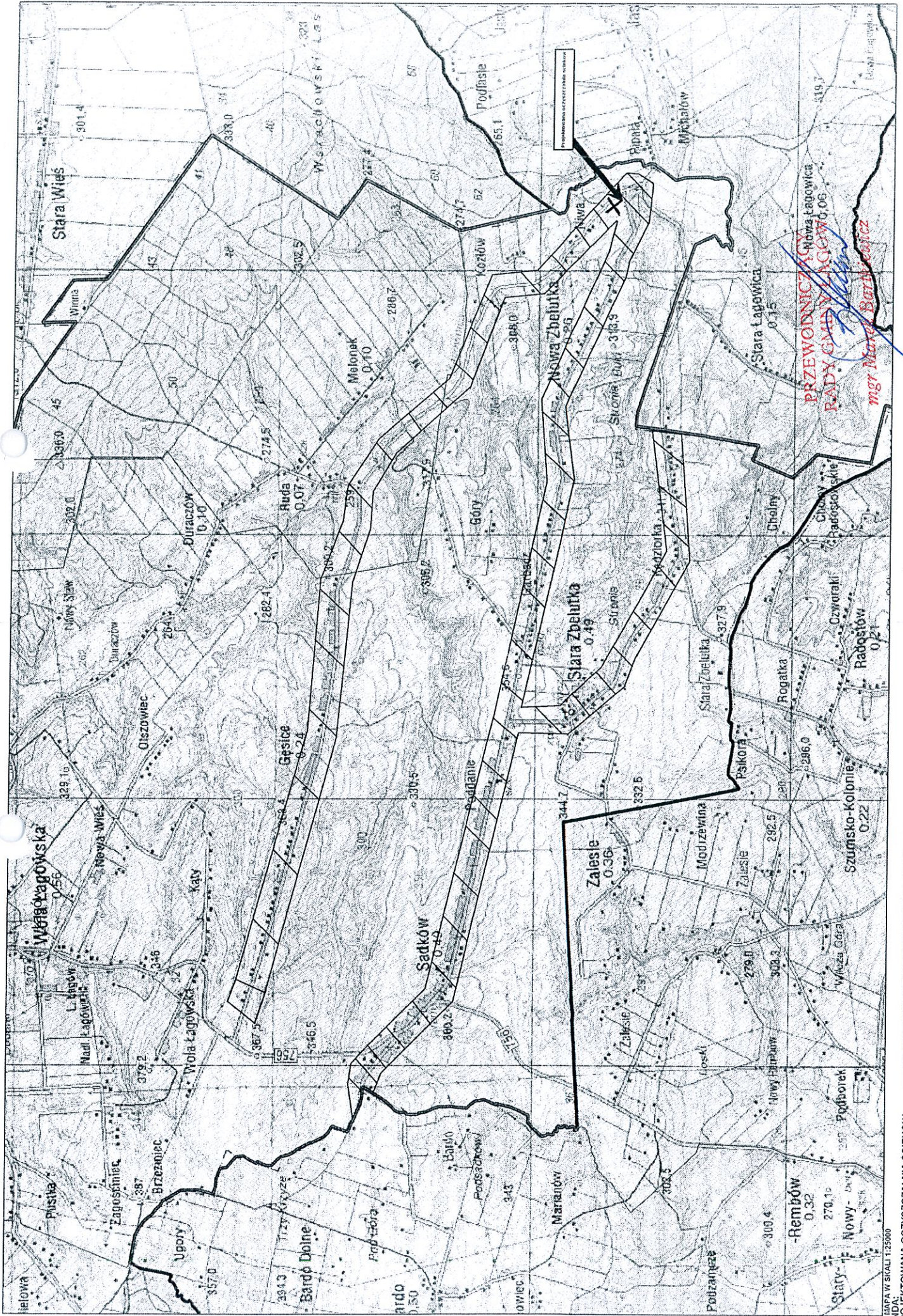
Imię i Nazwisko: Beata Skrzyniarz

Stanowisko: kierownik referatu inwestycji i zamówień publicznych

Nr telefonu: 41 30 74 600

Adres e-mail: bskrzyniarz@lagowgmina.pl

Z up. Wójta Gminy Łagów
Zbigniew Meducki
Zastępca Wójta



LEGENDA
 X - PROJEKTOWANA OCZYSZCZALNIA ŚCIEKÓW
 — GRANICE GMINY LAGÓW
 — CHMIELNICKO-SZYDŁOWSKI OBSZAR CHRONIONEGO KRAJOBRAZU
 — CISOWSKO-ORŁOWSKI OBSZAR CHRONIONEGO KRAJOBRAZU

— GRANICE GMINY LAGÓW

MAPA W SKALI 1:25000