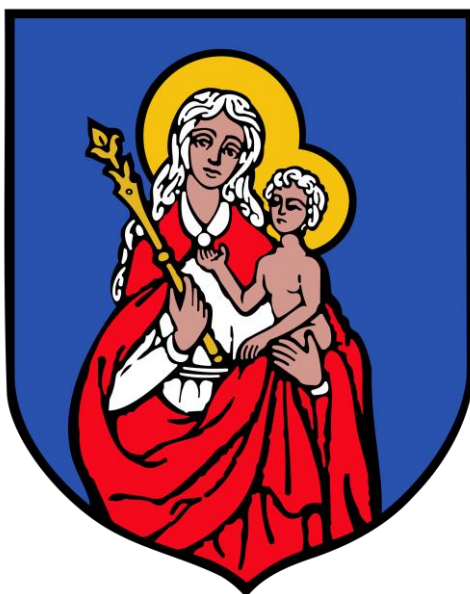


WÓJT GMINY ŁAGÓW



OCENA AKTUALNOŚCI

*Studium uwarunkowań i kierunków zagospodarowania przestrzennego
gminy Łagów
oraz miejscowych planów zagospodarowania przestrzennego gminy Łagów
wraz z analizą zmian w zagospodarowaniu przestrzennym gminy Łagów.*

Załącznik Nr 1

do Uchwały Nr Rady Gminy w Łagowie z dnia

Łagów, lipiec 2016 r.



Zespół autorski:

mgr inż. arch. Karol Skuza uprawniony do wykonywania zawodu urbanisty na terytorium RP uzyskane na podstawie ustawy z dnia 15 grudnia 2000 r. o samorządach zawodowych architektów, inżynierów budownictwa oraz urbanistów (Dz.U. z 2013 r. poz. 932 i 1650). St. URBANIŚCI POLSCY Nr KR-04

inż. arch. Natalia Szwagierczak

SPIS TREŚCI

I. WPROWADZENIE

1. Podstawa formalno – prawna (4)
2. Cel opracowania i metoda prowadzenia analizy (4)
3. Obowiązujące analizy zmian w zagospodarowaniu przestrzennym (5)
4. Wykorzystane materiały (5)

II. ZGODNOŚĆ ZAPISÓW USTALEŃ TEKSTOWYCH I RYSUNKU „STUDIUM” Z POLITYKĄ PRZESTRZENNĄ WOJEWÓDZTWA ŚWIĘTOKRZYSKIEGO.

1. Obowiązujący Plan Zagospodarowania Przestrzennego Województwa Świętokrzyskiego (7)
2. Wnioski wynikające z zapisów Planu Zagospodarowania Przestrzennego Województwa Świętokrzyskiego (9)

III. ANALIZA LOKALNYCH DOKUMENTÓW PLANISTYCZNYCH W ŚWIETLE OBOWIĄZUJĄCYCH PRZEPISÓW PRAWA

1. Ocena aktualności Studium w świetle ustaw oraz ich aktów wykonawczych (10)
 - 1.1. Ocena aktualności Studium w świetle ustawy o planowaniu i zagospodarowaniu przestrzennym oraz względem aktów wykonawczych w/w ustawy (10)
 - 1.1.1. Część: Uwarunkowania (10)
 - 1.1.2. Część: Kierunki (19)
 - 1.2. Ocena aktualności Studium w świetle innych ustaw (23)
2. Ocena aktualności planów miejscowych w świetle ustaw oraz ich aktów wykonawczych (31)
 - a. Rejestr opracowanych miejscowych planów zagospodarowania przestrzennego na terenie gminy Łagów – stan na 30 czerwiec 2016 r. (33)
 - b. Rejestr PROJEKTÓW miejscowych planów zagospodarowania przestrzennego na terenie gminy Łagów – stan na 30 czerwiec 2016 r. (mpzp w trakcie opracowania)
3. Analiza zmian w zagospodarowaniu przestrzennym gminy (40)
 - 3.1. Złożone wnioski o zmianę studium i miejscowego planu w latach 2013-2015 (40)
 - 3.2. Procentowy udział postulowanych funkcji zabudowy we wnioskach mieszkańców i przedsiębiorców (54)
 - 3.3. Decyzje o warunkach zabudowy i o ustaleniu lokalizacji inwestycji celu publicznego (55)
4. Wieloletni program sporządzania planów miejscowych i wyniki analiz (59)
 - a. Metoda kompletna (59)
 - b. Metoda pilnych potrzeb (60)
 - c. Podsumowanie (60)
 - d. Wieloletni program sporządzania planów miejscowych (60)
5. Wnioski (62)
6. Wnioski wynikające z wejścia w życie ustawy o rewitalizacji (64)
 - a. Założenia ogólne (64)
 - b. Analiza stanu (65)

IV. ZAŁĄCZNIK

Załącznik mapowy: *Analiza wniosków do studium i planu – Plansza wynikowa*

I. WPROWADZENIE

Właściwe prowadzenie polityki przestrzennej przez samorządy lokalne, wymaga ustawowego opracowania okresowych ocen aktualności studium i planów miejscowych oraz wynikłych zmian w zagospodarowaniu przestrzennym w granicach administracyjnych danej jednostki samorządowej, co najmniej raz podczas trwania jednej kadencji.

Konieczność sporządzenia analizy wynika nie tylko z przepisów prawa, ale również ze świadomego podejścia do problemu zarządzania przestrzenią danej jednostki samorządowej. Wiedza na temat stanu przestrzeni oraz sposobu wykorzystania podstawowych instrumentów planistycznych, jakimi są studium uwarunkowań i kierunków zagospodarowania przestrzennego oraz miejscowe plany zagospodarowania przestrzennego, umożliwia i ułatwia racjonalne gospodarowanie przestrzenią gminy, a także zmusza do działań mających w sposób zasadny wprowadzać harmonijny rozwój i ład przestrzenny na terenie danej jednostki administracyjnej.

Ponadto, dodatkowym argumentem przemawiającym za sporządzeniem *Oceny aktualności (...)*, jest możliwość retrospektywnego spojrzenia na zmiany w przestrzeni gminy, jakie zaszły w ostatnim okresie, szczególnie poprzez wydawanie decyzji pozwolenia na budowę (podczas kadencji lub od ostatniego opracowania dokumentu analizy), decyzji o warunkach zabudowy i zagospodarowania terenu i decyzji o lokalizacji inwestycji celu publicznego oraz oceny uchwalonych dokumentów planistycznych ze względu na przydatność w realizacji celu, jakim jest kształtowanie ładu przestrzennego.

1. Podstawa formalno – prawna.

Ocena aktualności Studium uwarunkowań i kierunków zagospodarowania przestrzennego gminy Łagów oraz miejscowych planów zagospodarowania przestrzennego gminy Łagów wraz z analizą zmian w zagospodarowaniu przestrzennym gminy Łagów, została wykonana przez firmę ARCHiplaneo, zgodnie z umową Nr 1.B.272.2.2016 z dnia 25.04.2016 r.

W myśl art. 32 ustawy z dnia 27 marca 2003 r. o planowaniu i zagospodarowaniu przestrzennym (tekst jednolity Dz. U. z 2016 r. poz. 778 ze zm.), w celu oceny aktualności studium i planów miejscowych Wójt Gminy dokonuje analizy zmian w zagospodarowaniu przestrzennym gminy, ocenia postępy w opracowywaniu planów miejscowych i opracowuje wieloletnie programy ich sporządzania w nawiązaniu do ustaleń studium.

Wójt Gminy przekazuje Radzie Gminy wyniki analiz, po uzyskaniu opinii Gminnej Komisji Urbanistyczno-Architektonicznej, co najmniej raz w czasie kadencji rady. Rada Gminy podejmuje uchwałę w sprawie aktualności „Studium” i planów miejscowych, a w przypadku uznania ich za nieaktualne w całości lub części podejmuje działania zgodne z art. 27, tj. dokonuje zmiany „Studium” i „miejscowego planu” w takim trybie, w jakim było ono uchwalone.

2. Cel opracowania i metoda prowadzenia analizy.

Przedmiotem opracowania ocen aktualności Studium uwarunkowań i kierunków zagospodarowania przestrzennego gminy Łagów oraz miejscowych planów zagospodarowania przestrzennego gminy Łagów (opracowanych w granicach administracyjnych sołectw), a także analiz zmian w zagospodarowaniu przestrzennym, które powstały w chwili konsumowania (realizowania) w/w dokumentów planistycznych.

W analizie nie uwzględniano, wydanych w latach 2003 - 2010 decyzji o warunkach zabudowy i zagospodarowaniu terenu oraz decyzji o lokalizacji inwestycji celu publicznego w granicach administracyjnych gminy Łągów, z uwagi, że zostały one uwzględnione w przyjętym w 2010 r. studium uwarunkowań i kierunków zagospodarowania przestrzennego gminy Łągów oraz uchwalonych w części sołectw miejscowych planach zagospodarowania przestrzennego gminy. Do procedury sporządzenia miejscowych planów przystąpiono w obszarze wszystkich sołectw, niemniej jednak dla sołectw: Łągów, Nowy Staw, Piotrów, Stara Zbelutka i Winna, nadal procedury planistyczne są w toku.

Niniejsze opracowanie ma na celu ocenę potrzeb zmian w planach miejscowych, zoptymalizowanie działań w zakresie planowania przestrzennego w gminie oraz zidentyfikowanie potrzeb zmiany studium i w następnej kolejności określenia wieloletniego planu sporządzania miejscowych planów lub ich zmian.

Przyjęta metoda analizy polega na dokonaniu oceny aktualnego stanu zagospodarowania przestrzennego gminy Łągów oraz oczekiwanych przez mieszkańców gminy procesów zmiany w jego zagospodarowaniu przestrzennym. Niezależnie, dokonano analizy niezbędnych zmian w/w dokumentów planistycznych, co może wynikać z nowelizacji przepisów ustawy o planowaniu i zagospodarowaniu przestrzennym i przepisów odrębnych.

3. Obowiązujące analizy zmian w zagospodarowaniu przestrzennym.

Od czasu przystąpienia do opracowania miejscowych planów zagospodarowania przestrzennego gminy Łągów w granicach sołectw gminy (Uchwała Nr XV/113/04 Rady Gminy Łągów z dnia 24 lutego 2004 r.) oraz od czasu przyjęcia *Studium Uwarunkowań i Kierunków Zagospodarowania Przestrzennego Gminy Łągów* Uchwałą Nr LIII/293/2010 Rady Gminy w Łągowie z dnia 18 stycznia 2010 r.

– nie dokonywano ocen aktualności zmian w zagospodarowaniu przestrzennym na terenie gminy, tym samym okres poddany analizą w niniejszym dokumencie jako miarodajny będzie zamykał się w latach 2010 – maj 2016.

4. Wykorzystane materiały

4.1. *Zmiana Studium Uwarunkowań i Kierunków Zagospodarowania Przestrzennego Gminy Łągów* przyjęte Uchwałą Nr LIII/293/2010 Rady Gminy w Łągowie z dnia 18 stycznia 2010 r.

4.2. *Obowiązujące miejscowe plany:*

- 1) *Miejscowy plan zagospodarowania przestrzennego sołectwa Czyżów na terenie gminy Łągów* (Dz.Urz.Woj.Świętokrz. z 2014 r. poz. 1897 z dnia 24.06.2014 r.) – *uchylony w części.*
- 2) *Miejscowy plan zagospodarowania przestrzennego sołectwa Duraczów na terenie gminy Łągów* (Dz.Urz.Woj.Świętokrz. z 2013 r. poz. 3198 z dnia 12.09.2013 r.)
- 3) *Miejscowy plan zagospodarowania przestrzennego sołectwa Gęsice na terenie gminy Łągów* (Dz.Urz.Woj.Świętokrz. z 2013 r. poz. 934 z dnia 15.02.2013 r.) –
- 4) *Miejscowy plan zagospodarowania przestrzennego sołectwa Lechówek na terenie gminy Łągów* (Dz.Urz.Woj.Świętokrz. z 2013 r. poz. 2130 z dnia 13.05.2013 r.) – *uchylony w części.*
- 5) *Miejscowy plan zagospodarowania przestrzennego sołectwa Małacentów na terenie gminy Łągów* (Dz.Urz.Woj.Świętokrz. z 2013 r. poz. 3197 z dnia 12.09.2013 r.)

- 6) *Miejscowy plan zagospodarowania przestrzennego sołectwa Melonek na terenie gminy Łągów* (Dz.Urz.Woj.Świętokrz. z 2014 r. poz. 1910 z dnia 25.06.2014 r.)
- 7) *Miejscowy plan zagospodarowania przestrzennego sołectwa Nowa Zbelutka na terenie gminy Łągów* (Dz.Urz.Woj.Świętokrz. z 2013 r. poz. 3849 z dnia 22.11.2013 r.)
- 8) *Miejscowy plan zagospodarowania przestrzennego sołectwa Płucki na terenie gminy Łągów* (Dz.Urz.Woj.Świętokrz. z 2013 r. poz. 2308 z dnia 29.05.2013 r.)
- 9) *Miejscowy plan zagospodarowania przestrzennego sołectwa Sadków na terenie gminy Łągów* (Dz.Urz.Woj.Świętokrz. z 2015 r. poz. 920 z dnia 17.03.2015 r.) – uchylony w części.
- 10) *Miejscowy plan zagospodarowania przestrzennego sołectwa Sędek na terenie gminy Łągów* (Dz.Urz.Woj.Świętokrz. z 2013 r. poz. 2132 z dnia 13.05.2013 r.)
- 11) *Miejscowy plan zagospodarowania przestrzennego sołectwa Wola Łągowska na terenie gminy Łągów* (Dz.Urz.Woj.Świętokrz. z 2013 r. poz. 3196 z dnia 12.09.2013 r.)
- 12) *Miejscowy plan zagospodarowania przestrzennego sołectwa Wiśniowa na terenie gminy Łągów* (Dz.Urz.Woj.Świętokrz. z 2013 r. poz. 933 z dnia 15.02.2013 r.) wraz ze zmianą.
- 13) *Miejscowy plan zagospodarowania przestrzennego sołectwa Wola Zamkowa na terenie gminy Łągów* (Dz.Urz.Woj.Świętokrz. z 2013 r. poz. 932 z dnia 15.02.2013 r.) wraz ze zmianą.
- 14) *Miejscowy plan zagospodarowania przestrzennego sołectwa Żłota Woda na terenie gminy Łągów* (Dz.Urz.Woj.Świętokrz. z 2016 r. poz.245 z dnia 13.01.2016 r.)

5. Ponadto, dokumenty wyższego rzędu:

- „Koncepcja Przestrzennego Zagospodarowania Kraju 2030” przyjęta przez Radę Ministrów Uchwałą Nr 239/2011 z dnia 13 grudnia 2011 r.
- *Plan Zagospodarowania Przestrzennego Województwa Świętokrzyskiego* przyjęty Uchwałą Nr XLVII/833/14 Sejmiku Woj. Świętokrzyskiego z dnia 22 września 2014 r.
- Program Rozwoju Infrastruktury Transportowej Województwa Świętokrzyskiego na lata 2014-2020 przyjęty Uchwałą Nr XVII/247/15 Sejmiku Woj. Świętokrzyskiego z dnia 27 listopada 2015 r.
- Program ochrony środowiska dla województwa świętokrzyskiego na lata 2015-2020 z perspektywą do roku 2025 (przyjęty Uchwałą Nr XX/290/16 Sejmiku Województwa Świętokrzyskiego z dnia 5 lutego 2016 r.).
- Zaktualizowana Strategia rozwoju województwa świętokrzyskiego do roku 2020 - uchwała Nr XXIII/589/13 Sejmiku Województwa Świętokrzyskiego z dnia 16 lipca 2013 roku,
- Program Ochrony nad zabytkami w województwa świętokrzyskiego na lata 2013-2016 (przyjęty Uchwałą Nr XXIX/524/13 Sejmiku Województwa Świętokrzyskiego z dnia 25 marca 2013 roku.)
- Program małej retencji dla województwa świętokrzyskiego – przyjęty uchwałą Sejmiku Województwa Świętokrzyskiego Nr XI/192/07 z dnia 27 grudnia 2007 roku.
- Aktualizacja Programu ochrony powietrza dla województwa świętokrzyskiego wraz z planem działań krótkoterminowych przyjęta Uchwałą Nr XVII/248/15 z dnia 27 listopada 2015 r.

II. ZGODNOŚĆ ZAPISÓW USTALEŃ TEKSTOWYCH RYSUNKU „STUDIUM” Z POLITYKĄ PRZESTRZENNĄ WOJEWÓDZTWA ŚWIĘTOKRZYSKIEGO.

1. Obowiązujący Plan Zagospodarowania Przestrzennego Województwa Świętokrzyskiego.

Założenia polityki przestrzennej województwa świętokrzyskiego są kształtowane przez Plan Zagospodarowania Przestrzennego Województwa Świętokrzyskiego, przyjęty Uchwałą Sejmiku Woj. Świętokrzyskiego Nr XLVII/833/14 z dnia 22 września 2014 r., zwanego dalej PZPWŚw.

Kierunki tej polityki określono na podstawie uwarunkowań rozwoju, dotyczących: środowiska przyrodniczego, sfery społecznej i gospodarczej, systemów infrastruktury technicznej. Podsumowanie uwarunkowań stanowi ich synteza. W ślad za misją i celem „strategii rozwoju województwa świętokrzyskiego”, Plan formuje misję i cel generalny: wielostronna poprawa warunków życia ludności na obszarze województwa oraz wzrost atrakcyjności województwa dla rozwoju społecznego i gospodarczego.

Plan ten, stanowi istotny materiał wyjściowy, tj. wytyczne do polityki przestrzennej regionu, które obowiązują dla niższych dokumentów planistycznych i są wiążące przy sporządzaniu studium uwarunkowań i kierunków zagospodarowania przestrzennego gminy i jego zmian.

Gmina Łągów znalazła się w **obszarze turystycznym Gór Świętokrzyskich** oraz przyporządkowana w południowej części obszaru gminy do podobszaru o największym potencjale rozwoju wydobywania i przetwórstwa surowców mineralnych. Ponadto, cała gmina znalazła się w podobszarze kumulacji działań w zakresie poprawy dostępności do usług. Południowa część gminy znajduje się w podobszarze koncentracji działań przeciwoerozyjnych i przeciwosuwiskowych (punktowo przy granicy z gminą Baćkowice).

PZPWŚw określa miejscowość gminną - Łągów jako ośrodek nie wykraczający zasięgiem poza sprawowanie funkcji gminnych (lokalnych), nie wykraczający oddziaływaniem poza region o przewadze funkcji rolniczych i obsługi funkcji ruchu turystycznego.

Ustalone w PZPWŚw priorytetowe działania dla obszaru **o największym potencjale rolniczym dla gminy zawierają się w:**

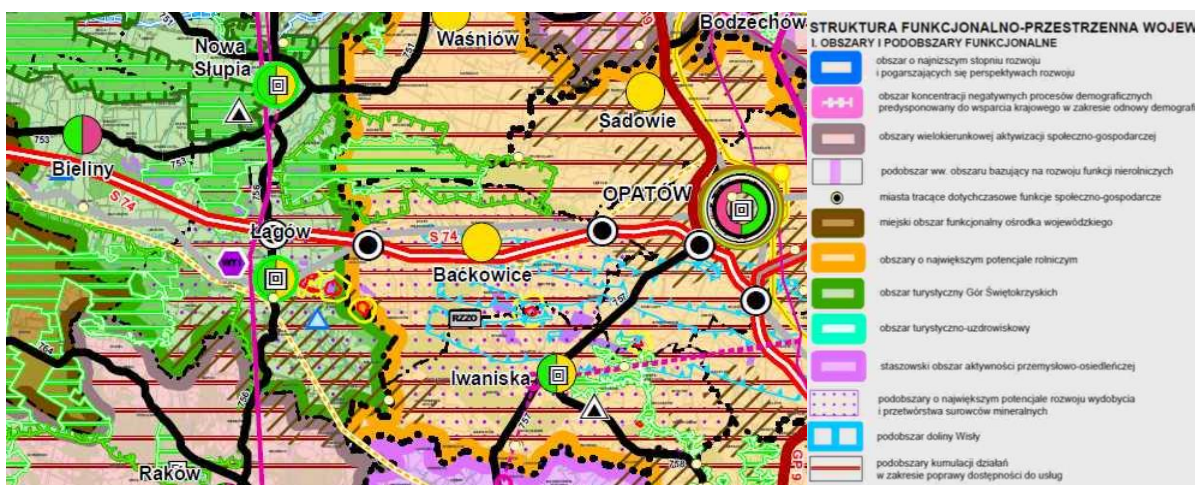
- preferencje przestrzenne dla działań służących poprawie struktury agrarnej, powstawaniu grup producenckich oraz tworzenie systemu rynków hurtowych i ośrodków logistyki artykułów rolnych z wiodącą giełdą rolno-ogrodniczą w Sandomierzu oraz systemem podgiełd;
 - tworzenie warunków terenowych dla modernizacji i rozbudowy przetwórstwa rolno-spożywczego wraz z dostosowaniem tego przemysłu do standardów sanitarnych i jakościowych UE;
 - usprawnienie sieci dróg gospodarczych do obsługi produkcji rolnej;
 - podnoszenie standardów wyposażenia w infrastrukturę techniczną dostosowaną do potrzeb wsi i rolnictwa;
- 1) koncentracja funkcji mieszkalnych i usługowych w większych ośrodkach osadniczych, zapewniających odpowiedni standard usług (tutaj głównie Baćkowice);
 - 2) zapobieganie tendencjom do rozpraszania zabudowy rolniczej (wzmoczona ochrona

- gruntów rolnych przed zmianą ich przeznaczenia);
- 3) wykorzystanie lokalnych potencjałów lokalnych, w tym znajdujących się na terenie gminy złóż mineralnych do rozwoju przedsiębiorczości i wzmocnienia pozarolniczych rynków pracy. Zapewnienie właściwej rekultywacji terenów pokopalnianych.

Ustalone w PZPWŚw priorytetowe działania dla obszaru o **największym potencjale rolniczym dla gminy zawierają się w:**

- intensyfikacja zagospodarowania turystycznego atrakcyjnych obiektów i miejscowości pełniących funkcje centrów turystycznych w zgodzie z zasadami zrównoważonego rozwoju oraz ochroną krajobrazu;
- wykreowanie regionalnego produktu turystycznego Gór Świętokrzyskich;
- zwiększenie retencji wodnej na cele rekreacyjne;
- doposażenie w „dużą i małą” infrastrukturę turystyczną;
- szersze udostępnienie atrakcji kulturowych i przyrodniczych;
- wprowadzenie nowych, innowacyjnych produktów turystycznych, zwiększających konkurencyjność tego rejonu;
- wzmożona ochrona krajobrazu kulturowego z uwzględnieniem architektury regionalnej (przestrzeganie ustalonych kryteriów i zasad budownictwa regionalnego oraz zakaz zabudowy na terenach eksponowanych krajobrazowo) wyznaczanie punktów i ciągów widokowych;
- ochrona i utrzymanie „pasiaków świętokrzyskich”;
- ochrona zbiorników wodnych przed ich obudową nie związaną z funkcjami zbiornika, zapewnienie odpowiedniej ogólnodostępnej strefy buforowej;
- podnoszenie standardów wyposażenia w infrastrukturę techniczną i społeczną w aspekcie zwiększenia atrakcyjności inwestycyjnej dla turystyki;
- poprawa struktury agrarnej na terenach wykorzystywanych rolniczo o wysokiej przydatności gleb.

Stolica Gminy – wieś Łągów, w PZPWŚw znalazła się poza lokalnymi ośrodkami rozwoju, miejscowość znajduje się w zasięgu obszarów o najmniejszych perspektywach rozwoju, co oznacza, że występują na terenie gminy najmniejsze procesy urbanizacyjne oraz gmina i ośrodek gminny, mają marginalny wpływ na rozwój miast sąsiednich (np. Opatowa). Występuje tutaj również jeden z najgorszych wskaźników dostępności mieszkańców do usług.



Wyrys z PZPWŚw – mapa główna syntezy Kierunków.

3. Wnioski wynikające z zapisów Planu Zagospodarowania Przestrzennego Województwa Świętokrzyskiego.

Studium Uwarunkowań i Kierunków Zagospodarowania Przestrzennego Gminy Łągów przyjęte Uchwałą Nr LIII/293/2010 Rady Gminy w Łągowie z dnia 18 stycznia 2010 r., pozostaje w zgodzie i nie narusza ustaleń przytoczonego wyżej Planu Zagospodarowania Przestrzennego Województwa Świętokrzyskiego, przyjętego Uchwałą Nr XLVII/833/14 Sejmiku Woj. Świętokrzyskiego z dnia 22 września 2014 r.

Zapisy studium zostały jednak opracowane przed datą wejścia w życie uchwały przyjmującej politykę przestrzenną regionu, niemniej nie wpływa to w sposób znaczący na politykę gminy.

Zmiana PZPWŚw uchwalona 22 września 2014 r., zawiera w sobie wytyczne do kształtowania regionalnej polityki przestrzennej z dokumentów ponadlokalnych tj. KPZK 2030 i KSRR 2020. Dokumenty te nie wprowadzają dla ośrodka o niewielkim znaczeniu w skali regionu, praktycznie żadnych kierunków, które w sposób istotny miałyby wpływać na zasadniczą politykę przestrzenną gminy Łągów i wskazywały na jednoznaczną potrzebę dostosowania istniejących dokumentów planistycznych w gminie. Niemniej, wskazano w Planie istotny aspekt związany z rozwijającym się sektorem wydobywczym w obszarze m.in. gminy Łągów (jak również gmin sąsiednich takich jak Baćkowice).

Tym samym, można stwierdzić, że zawarte w zmianie PZPWŚw zapisy pozostają w zgodzie z zapisami w KPZK 2030 i Krajowej Strategii Rozwoju Regionalnego 2010-2020 oraz nie naruszają tych ustaleń w zakresie polityki regionalnej. W związku z powyższym, uważa się za bezcelowe wtórne przeprowadzenie analizy dokumentów rangi krajowej, których ustalenia uwzględniono w planie województwa.

W Planie Zagospodarowania Przestrzennego Województwa Świętokrzyskiego uchwalonym 22 września 2014 r. wskazano, znajdujące się na obszarze gminy Łągów, wymienione poniżej inwestycje celu publicznego:

Dział inwestycji i nr na mapie inwestycji	Inwestycja	Stan realizacji	Inwestycje/zadania wynikające z: Programów krajowych (K), z Koncepcji Krajowej (KPZK), z programów wojewódzkich (W), pozostałe (P)	Inwestycje /zadania o znaczeniu krajowym (K), wojewódzkim (W), powiatowym (P), rozumiane zgodnie z definicją art. 2 pkt. 5 ustawy opizp
Gospodarka wodna	Realizacja „Programu Małej Retencji dla woj. świętokrzyskiego” na terenie gminy Łągów nie kolidujące z Naturą 2000: zb. Duraczów pow. 35,20 ha	Planowany do realizacji	W	W

	funkcja: retencyjno-rekreacyjny			
Komunikacja i transport	Budowa drogi S-74 na odcinku Cedzyna — Łągów z obwodnicą łągowa; Budowa drogi S-74 na odcinku Łągów — Jałowęsy;	Planowana do realizacji	K	K
	Sieć szerokopasmowa Polski Wschodniej	W trakcie realizacji	K	K
Geologia i eksploatacja surowców mineralnych	Program SOPO — rozpoznanie, udokumentowanie i zaznaczenie na mapie w skali 1:10000 osuwisk oraz terenów potencjalnie zagrożonych ruchami masowymi w Polsce. Woj. świętokrzyskie prawie w całości zostanie objęte tym opracowaniem	W trakcie realizacji	K	K

III. ANALIZA LOKALNYCH DOKUMENTÓW PLANISTYCZNYCH W ŚWIETLE OBOWIĄZUJĄCYCH PRZEPISÓW PRAWA

1. Ocena aktualności Studium w świetle ustaw oraz ich aktów wykonawczych.

1.1. Ocena aktualności Studium w świetle ustawy o planowaniu i zagospodarowaniu przestrzennym oraz względem aktów wykonawczych w/w ustawy.

Przedmiotem oceny jest Studium Uwarunkowań i Kierunków Zagospodarowania Przestrzennego Gminy Łągów przyjęte Uchwałą Nr LIII/293/2010 Rady Gminy w Łągowie z dnia 18 stycznia 2010 r.

Studium uchwalone w roku 2010, na przestrzeni ponad pięciu lat nie zostało poddane ocenie aktualności, nie wprowadzono też żadnych zmian w dokumencie.

Poddając ocenie aktualność studium względem zapisów ustawy o planowaniu i zagospodarowaniu przestrzennym, należy przede wszystkim przyjrzeć się wymogom art. 10 ust. 1 i 2 w/w ustawy wobec:

- ✓ zmianom przepisów prawa (przepisów innych niż zawarte w ustawie o planowaniu i zagospodarowaniu przestrzennym),
- ✓ przebiegającym w gminie procesom zmian w zakresie rozwoju i przekształcania się zabudowy;
- ✓ rozbudowie sieci infrastruktury technicznej, w szczególności sieci kanalizacyjnej i wodociągowej;
- ✓ nowym opracowaniom dotyczącym problematyki planowania przestrzennego, w szczególności dotyczącym osuwisk, obszarom szczególnego zagrożenia powodziowego, ochrony ujęć wody, sporządzonym na podstawie przepisów odrębnych;

1.1.1. Część: Uwarunkowania.

Analizę aktualności studium, w świetle obowiązującej ustawy o planowaniu i zagospodarowaniu przestrzennym (t.j. Dz.U. z 2016 r. poz. 788 ze zm.), należy przeprowadzić w odniesieniu do następujących punktów wynikających z uwarunkowań zawartych w Studium:

1) Dotychczasowe przeznaczenie, zagospodarowanie i uzbrojenie terenu.

W zakresie uwarunkowań, należy zweryfikować zapisy studium w ramach aktualnej inwentaryzacji terenu i zmian w istniejącym zagospodarowaniu terenu. W szczególności przedmiotem weryfikacji powinno być zagospodarowanie terenów, które w studium mają dopuszczone różne alternatywne funkcje, co może mieć odzwierciedlenie w ustaleniach planów miejscowych. Do dnia uchwalenia miejscowych planów na terenie gminy Łągów, warunki zabudowy były oraz dla obszarów gdzie procedura planistyczna miejscowych planów jest w toku – są ustalane poprzez decyzje o warunkach zabudowy i zagospodarowania terenu (wzizt) oraz decyzji o lokalizacji inwestycji celu publicznego (licp).

Należy zatem przyjąć, że wydane decyzje o wzizt oraz licp i ustalone w nich przeznaczenie terenów, zostały uwzględnione w obowiązujących miejscowych planach, co tym samym wskazuje, że procesy inwestycyjne w tych terenach nie spowodowały zagospodarowania nie zgodnego z przeznaczeniem w studium. W obszarach gdzie miejscowe plany nie obowiązują, decyzje o warunkach zabudowy są nadal wydawane, co wymaga weryfikacji w trakcie sporządzenia tych planów ale i też weryfikacji w trakcie rozpatrzenia wniosków dla nowych inwestycji.

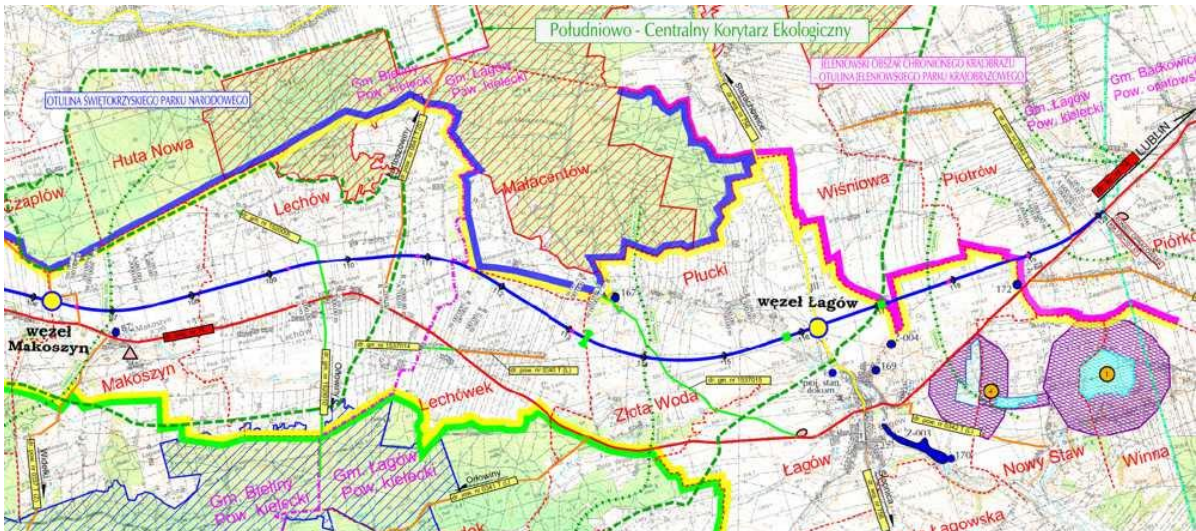
Niezależnie od powyższego, Studium wymaga aktualizacji uwarunkowań i kierunków polityki przestrzennej w zakresie złożonych wniosków przez mieszkańców i inwestorów (m.in. dot. zabudowy mieszkaniowej, usługowej i związanych z silnie rozwijającym się na terenie gminy sektorem wydobywczym). Szczegółowa analiza złożonych wniosków będzie przedmiotem odrębnego rozdziału niniejszego opracowania.

Kolejnym istotnym elementem jest rozwój infrastruktury technicznej oraz komunikacyjnej. W zakresie infrastruktury technicznej, należy zaktualizować studium o wykonane w ostatnich latach, nowe odcinki sieci kanalizacyjnej oraz sieci wodociągowej. Ciągłej modernizacji oraz rozbudowie podlega również sieć energetyczna oraz inne obiekty i urządzenia związane z tą siecią.

Duże znaczenie, jako uwarunkowanie dla lokalizacji przyszłych funkcji i sposobów zagospodarowania poszczególnych obszarów ma sukcesywna realizacja układu drogowego. Zrealizowane drogi uaktywniają tereny w sposób, który wcześniej był niemożliwy. Ostatnie lata były okresem rozwoju infrastruktury drogowej. Szczególną rolę w rozwoju układu drogowego na poziomie krajowym i wojewódzkim miała i ma tzw. „Specustawa drogowa”, która z jednej strony rozwija generalny układ drogowy kraju i województwa, z drugiej jednak strony pomija zapisy obowiązujących dokumentów planistycznych w gminach.

Gmina Łągów znajduje się na projektowanym przebiegu odcinka Cedzyna – Łągów – Jałowęsy drogi ekspresowej S74 o długości około 50 km, której przebieg wyznaczono po północnej stronie DK 74. Rekomendowany wariant tej drogi przewiduje na terenie gminy w miejscowości Łągów (na skrzyżowaniu z drogą wojewódzką nr 756) jeden z węzłów komunikacyjnych. Na całym odcinku drogi ekspresowej (Cedzyna – Łągów – Jałowęsy) planowana jest budowa 25 wiaduktów, 11 mostów, 6 Miejsc Obsługi Podróżnych oraz przejść dla zwierząt. Zakłada się również budowę dróg dojazdowych o długości ponad 50 km.

Obowiązujące studium zawiera w swoich ustaleniach rekomendowany przebieg drogi S74 od strony północnej od istniejącej trasy drogi krajowej (DK 74). Jedynie na granicy z gminą Baćkowice trasa drogi może wymagać korekty w studium.



Źródło: www.gddkia.gov.pl/pl/a/10706/Wniosek-o-decyzje-srodowiskowa-na-S74-Cedzyna-Lagow-Jalowesy

W związku z trudną sytuacją demograficzną uaktualnienia wymagają dane dotyczące usług publicznych, w szczególności ilości i rozmieszczenia przedszkoli, szkół podstawowych, średnich itd. oraz określenia nowych uwarunkowań dotyczących przyszłościowej polityki kształtowania sieci szkół i przedszkoli.

Ze względu na upływ czasu oraz duże zmiany zachodzące w ogólnokrajowej gospodarce, w przypadku gminy Łągów weryfikacja głównej funkcji rolniczej ale i turystycznej (z uwagi na eksploatację złóż w południowej cz. Gminy). Niezbędna będzie również weryfikacja uwarunkowań dotycząca postulatów dywersyfikacji gospodarki, w tym w oparciu o istniejące złoża.

2) Stan ładu przestrzennego i wymogi jego ochrony.

Uwarunkowania dotyczące ładu przestrzennego i wymogów jego ochrony nie zmieniły się, za wyjątkiem zmian w uregulowaniach prawnych. Korzystną zmianą jest, zmieniony w 2010 roku, zakres studium dotyczący zapisów gabarytów budynków, kolorystyki ścian i dachów. Jednak uregulowania te dotyczą bardziej materii planów miejscowych i zostaną omówione w kolejnych rozdziałach niniejszego opracowania.

W części jednak ta problematyka powinna znajdować się w zapisach kolejnych zmian studium.

3) Stan środowiska, w tym stan rolniczej przestrzeni produkcyjnej, wielkość i jakość zasobów wodnych oraz wymogi ochrony środowiska, przyrody, w tym krajobrazu kulturowego i uzdrowisk.

Uwarunkowania dotyczące stanu środowiska, zasobów wodnych wymagają poprawy, ze względu na uaktualnione dane dotyczące stanu środowiska. Dostępne są nowe opracowania, w szczególności, np.: „Program państwowego monitoringu środowiska województwa świętokrzyskiego na lata 2016 – 2020” (2015 rok), „Program ochrony powietrza dla województwa świętokrzyskiego”, „Ocena jakości powietrza w 2014 roku” (2015 rok), „Raport o stanie sanitarnym powiatu kieleckiego - 2015” (2016) itd. Studium, w zakresie uwarunkowań wymaga aktualizacji o dane zawarte w tych opracowaniach, choć różnica w czasie pomiędzy opracowaniem tych dokumentów a studium nie jest znacząca i nie powoduje deaktualizacji dokumentu (studium).

4) Stan dziedzictwa kulturowego i zabytków oraz dóbr kultury współczesnej.

Szczegółowej analizie wymaga również stan dziedzictwa kulturowego na terenie gminy, choćby z uwagi na znaczne zmiany w ustawie o ochronie zabytków i opiece nad zabytkami z dnia 23 lipca 2003 r. (posiadająca już szereg zmian, łącznie ze zmianą z 2015 r.).

Na terenie gminy obowiązuje Gminny Program Opieki nad Zabytkami Gminy Łągów na lata 2010-2014 r. Studium generalnie pozostaje w zgodzie z wytycznymi GPOZ, niemniej w kolejnej edycji zmiany studium należy przeanalizować ponownie zasady ochrony zabytków.

Gmina posiada Gminną Ewidencję Zabytków przyjętą Uchwałą Nr LXVI/393/10 Rady Gminy Łągów z dnia 9 listopada 2010 r. Zapisy tego dokumentu zostały uwzględnione w Gminnym Programie Opieki nad Zabytkami Gminy Łągów na lata 2010-2014 r.

Obowiązujący „Program opieki nad zabytkami województwa świętokrzyskiego na lata 2013 – 2016” (przyjęty Uchwałą Nr XXIX/524/13 Sejmiku Województwa Świętokrzyskiego z dnia 25 marca 2013 r.) wskazuje na terenie gminy Łągów 9 zabytków znajdujących się w rejestrze zabytków, 34 zabytki w ewidencji, nie wykazując żadnych zabytków archeologicznych.

5) Warunki i jakość życia mieszkańców, w tym ochrona ich zdrowia.

Należy zaktualizować studium w zakresie analizy demograficznej, w szczególności zmian w trendach migracyjnych, wielkości przyrostu naturalnego, starzenia się społeczeństwa. Ponadto uwarunkowania studium należy wzbogacić o wyniki z Narodowego Spisu Powszechnego oraz o wyniki analizy rynku pracy i struktury zatrudnienia.

6) Zagrożenie bezpieczeństwa ludności i jej mienia.

Obszar gminy nie znajduje się w zasięgu obszarów szczególnego zagrożenia powodzią, wyznaczonych w oparciu o mapy zagrożenia powodziowego (MZP) i mapy ryzyka powodziowego (MRP) oraz w oparciu o studium ochrony przeciwpowodziowej. Dotyczy to w szczególności największego cieku na terenie gminy tj. rzeki Łągowicy, dla której nie wyznaczono w RZGW zasięgu zagrożenia powodziowego w rozumieniu ustawy Prawo wodne. Niemniej, analizie wymaga potencjalne zagrożenie z tytułu występowania nagłych lokalnych wezbrań tej rzeki i jej dopływów (obszary zalewania wodami), w aspekcie istniejącej i wskazanej jako rezerwa zabudowy. Dla terenu gminy Łągów nie zostały opracowane mapy zagrożenia powodzią i ryzyka powodziowego.

Niemniej, z uwagi na charakter rzeki Łągowicy przepływającej przez gminę Łągów opracowany został projekt pn. „Regulacja i zabezpieczenie przeciwpowodziowe rzeki Łągowicy na zlecenie Świętokrzyskiego Zarządu Melioracji i Urządzeń Wodnych w Kielcach” co postuluje się uwzględnić w kolejnej zmianie studium.

Ponadto należy przeanalizować uwarunkowania wynikające z lokalizacji zakładów o zwiększonym lub dużym ryzyku wystąpienia poważnych awarii, nowych inwestycji oraz rozmieszczenia obszarów przestrzeni publicznej i terenów zabudowy mieszkaniowej w sąsiedztwie zakładów o zwiększonym lub dużym ryzyku wystąpienia poważnych awarii (w tym zakładów wydobywczych istniejących i planowanych) i wszelakich innych uwarunkowaniach z tego wynikających stosownie do ustawy Prawo ochrony środowiska. Ujęcia w części uwarunkowań studium wymagają także kwestie związane z obronnością państwa, stosownie do przepisów odrębnych, choć zasadnicze zapisy zostały już dokonane w obowiązującym studium.

7) Potrzeby i możliwości rozwoju gminy.

Nie wymagają aktualizacji. Nie bez znaczenia jednak będzie także wybrany ostateczny wariant przebiegu drogi ekspresowej S74, który zdefiniuje nowy układ przestrzenny gminy.

8) Stan prawny gruntów.

Należy przeprowadzić analizę zasobu gruntów będących we władaniu gminy uwzględniając grunty będące przedmiotem sprzedaży oraz przejęcia lub zakupu przez Gminę. Istotny wpływ na możliwości rozwoju gminy może wpłynąć również zasób nieruchomości Skarbu Państwa oraz agencji państwowych. Dotychczasowe dane w studium nie uwzględniają w/w uwarunkowań w zakresie jaki obecnie jest wymagany przez przepisy prawa w zakresie sporządzania studium.

9) Występowanie obiektów i terenów chronionych na podstawie przepisów odrębnych.

Studium zostało zaktualizowane w zakresie obszarów objętych ochroną ze względu na wartości przyrodnicze zgodnie ze stanem z 2010 r. i tym samym wymaga szerszej aktualizacji, szczególnie z uwagi na przyjętą przez Sejmik Województwa Świętokrzyskiego w dniu 13 listopada 2014 r. Uchwałę Nr XLIX/879/14 w sprawie Jeleniowskiego Obszaru Chronionego Krajobrazu. Na terenie gminy Łągów obszar objęty ochroną w ramach JOChK wynosi 2 576 ha. Ponadto, aktualizacji wymagają zapisy w zakresie Uchwały Nr XXXVI/650/13 Sejmiku Województwa Świętokrzyskiego z dnia 25 października 2013 r. dotyczącej utworzenia Cisowsko-Orłowińskiego Parku Krajobrazowego, Uchwały Nr XLIX/878/14 Sejmiku Województwa Świętokrzyskiego z dnia 13 listopada 2014 r. dotyczącej wyznaczenia Cisowsko-Orłowińskiego Obszaru Chronionego Krajobrazu, uchwały Nr XXXV/620/13 Sejmiku Województwa Świętokrzyskiego z dnia 23 września 2013 r. dotyczącej wyznaczenia Chmielnicko-Szydłowskiego Obszaru Chronionego Krajobrazu,

Dodatkowo w dokumentach planistycznych gminy uwzględnienia wymaga Ostoja Jeleniowska zajmująca na terenie gminy Łągów pow. 462,33 ha, stanowiąca obszar mający znaczenie dla Wspólnoty (Decyzja wykonawcza Komisji UE 2015/2369 z dnia 26.11.2015 r. w sprawie przyjęcia dziewiątego zaktualizowanego wykazu terenów mających znaczenie dla wspólnoty składających się na kontynentalny region biogeograficzny.

10) Występowanie obszarów naturalnych zagrożeń geologicznych.

Należy studium zweryfikować w zakresie uwarunkowań wynikających z istnienia terenów zagrożonych osuwaniem się mas ziemnych. Po wstępnych analizach wykonanych na potrzeby niniejszego opracowania ustalono, że na geoportalu SOPO System Ochrony Przeciw Osuwiskowej (PIG) jest informacja o położeniu na terenie gminy Łągów tzw. „osuwisk istniejących” i „obszarów predysponowanych do występowania ruchów masowych”.

11) Występowanie udokumentowanych złóż kopalin oraz zasobów wód podziemnych oraz występowanie terenów górniczych.

Należy zweryfikować wydane decyzje o środowiskowych uwarunkowaniach dla przedsięwzięć związanych z eksploatacją kopalin i wnioskami dotyczącymi poszerzenia eksploatacji oraz uwzględnić wydane po 2010 r. koncesje na wydobywanie. Analizy również wymaga stan funkcjonujących terenów górniczych, udokumentowanych złóż, które zgodnie z przepisami

odrębnymi, należy wprowadzić do studium uwarunkowań i kierunków zagospodarowania przestrzennego gminy.

Na terenie gminy funkcjonują następujące udokumentowane złoża, tereny i obszary górnicze:

Lp.	Nazwa	Zgodność z obowiązującym Studium	
		TAK	NIE
1.	2.	4.	5.
ZŁOŻA			
1.	Nazwa złoża Komorniki I Kopalina KAMIENIE DROGOWE I BUDOWLANE Nadzór górniczy Okręgowy Urząd Górniczy - Kielce Organ koncesyjny Wojewoda\ Marszałek Stan złoże zagospodarowane zagospodarowania Numer MIDAS 11968	*	
2.	Nazwa złoża Komorniki-Smyki Kopalina KAMIENIE DROGOWE I BUDOWLANE Nadzór górniczy Okręgowy Urząd Górniczy - Kielce Organ koncesyjny Stan złoże rozpoznane szczegółowo zagospodarowania Numer MIDAS 999		*
3.	Nazwa złoża Łagów Kopalina WAPIENIE I MARGLE PRZEM. WAPIENNICZEGO Nadzór górniczy Okręgowy Urząd Górniczy - Kielce Organ koncesyjny Wojewoda\ Marszałek Stan złoże rozpoznane szczegółowo zagospodarowania Numer MIDAS 1911	*	
4.	Nazwa złoża Łagów - Nowy Staw Kopalina KAMIENIE DROGOWE I BUDOWLANE Nadzór górniczy Okręgowy Urząd Górniczy - Kielce Organ koncesyjny Wojewoda\ Marszałek Stan złoże rozpoznane szczegółowo zagospodarowania Numer MIDAS 14267		*
5.	Nazwa złoża Łagów - Zagościniec Kopalina KAMIENIE DROGOWE I BUDOWLANE Nadzór górniczy Okręgowy Urząd Górniczy - Kielce Organ koncesyjny Wojewoda\ Marszałek Stan złoże zagospodarowane zagospodarowania Numer MIDAS 12232	*	

OCENA AKTUALNOŚCI

Studium uwarunkowań i kierunków zagospodarowania przestrzennego gminy Łągów oraz miejscowych planów zagospodarowania przestrzennego gminy Łągów wraz z analizą zmian w zagospodarowaniu przestrzennym gminy Łągów.

6.	Nazwa złoża Kopalina Nadzór górniczy Organ koncesyjny Stan zagospodarowania Numer MIDAS	Łągów II KAMIENIE DROGOWE I BUDOWLANE Okręgowy Urząd Górniczy - Kielce Wojewoda\ Marszałek złoże zagospodarowane 12218		*
7.	Nazwa złoża Kopalina Nadzór górniczy Organ koncesyjny Stan zagospodarowania Numer MIDAS	Łągów III KAMIENIE DROGOWE I BUDOWLANE Okręgowy Urząd Górniczy - Kielce Wojewoda\ Marszałek złoże zagospodarowane 895	*	
8.	Nazwa złoża Kopalina Nadzór górniczy Organ koncesyjny Stan zagospodarowania Numer MIDAS	Łągów IV KAMIENIE DROGOWE I BUDOWLANE Okręgowy Urząd Górniczy - Kielce Wojewoda\ Marszałek złoże zagospodarowane 10541	*	
9.	Nazwa złoża Kopalina Nadzór górniczy Organ koncesyjny Stan zagospodarowania Numer MIDAS	Łągów V KAMIENIE DROGOWE I BUDOWLANE Okręgowy Urząd Górniczy - Kielce Wojewoda\ Marszałek złoże zagospodarowane 11011		*
10.	Nazwa złoża Kopalina Nadzór górniczy Organ koncesyjny Stan zagospodarowania Numer MIDAS	Nowy Staw KAMIENIE DROGOWE I BUDOWLANE Okręgowy Urząd Górniczy - Kielce Wojewoda\ Marszałek złoże zagospodarowane 10354	*	
11.	Nazwa złoża Kopalina Nadzór górniczy Organ koncesyjny Stan zagospodarowania Numer MIDAS	Piórków Zajasienie WAPIENIE I MARGLE PRZEM. WAPIENNICZEGO Okręgowy Urząd Górniczy - Kielce złoże rozpoznane szczegółowo 6711	*	
12.	Nazwa złoża Kopalina Nadzór górniczy Organ koncesyjny Stan zagospodarowania Numer MIDAS	Winna KAMIENIE DROGOWE I BUDOWLANE Okręgowy Urząd Górniczy - Kielce Wojewoda\ Marszałek złoże zagospodarowane 186	*	

13.	Nazwa złoża Kopalina Nadzór górniczy Organ koncesyjny Stan zagospodarowania Numer MIDAS	Winna Południe KAMIENIE DROGOWE I BUDOWLANE Okręgowy Urząd Górniczy - Kielce Wojewoda\ Marszałek złoże rozpoznane szczegółowo 15552		*
14.	Nazwa złoża Kopalina Nadzór górniczy Organ koncesyjny Stan zagospodarowania Numer MIDAS	Wszachów KAMIENIE DROGOWE I BUDOWLANE Okręgowy Urząd Górniczy - Kielce złoże rozpoznane wstępnie 5215	Teren poza obszarem opracowania	
15.	Nazwa złoża Kopalina Nadzór górniczy Organ koncesyjny Stan zagospodarowania Numer MIDAS	Wszachów I KAMIENIE DROGOWE I BUDOWLANE Okręgowy Urząd Górniczy - Kielce Wojewoda\ Marszałek złoże zagospodarowane 7532		*
16.	Nazwa złoża Kopalina Nadzór górniczy Organ koncesyjny Stan zagospodarowania Numer MIDAS	Wszachów II KAMIENIE DROGOWE I BUDOWLANE Okręgowy Urząd Górniczy - Kielce Wojewoda\ Marszałek złoże zagospodarowane 11074	Teren poza obszarem opracowania	
TERENY GÓRNICZE				
17.	Id złoża Nazwa terenu Numer w rejestrze	11968 Komorniki 1B		*
18.	Id złoża Nazwa terenu Numer w rejestrze	11011 Łągów VA 10-13/2/117a		*
19.	Id złoża Nazwa terenu Numer w rejestrze	12218 Łągów IIA 10-13/2/140a		*
20.	Id złoża Nazwa terenu Numer w rejestrze	895 Łągów III 10-13/3/199		*
21.	Id złoża Nazwa terenu Numer w rejestrze	10541 Łągów IVA 10-13/2/101a	*	

OCENA AKTUALNOŚCI

Studium uwarunkowań i kierunków zagospodarowania przestrzennego gminy Łągów oraz miejscowych planów zagospodarowania przestrzennego gminy Łągów wraz z analizą zmian w zagospodarowaniu przestrzennym gminy Łągów.

22.	Id złoża Nazwa terenu Numer w rejestrze	12232 Łągów Zagościniec 10-13/3/161		*
23.	Id złoża Nazwa terenu Numer w rejestrze	10354 Nowy Staw IV 10-13/3/96d		*
24.	Id złoża Nazwa terenu Numer w rejestrze	186 Winna 9/1/207	*	
25.	Id złoża Nazwa terenu Numer w rejestrze	11074 Wszachów IIA 10-13/3/159a	*	
26.	Id złoża Nazwa terenu Numer w rejestrze	7532 Wszachów IB 10-13/2/154a	*	
OBSZARY GÓRNICZE				
27.	Id złoża Nazwa obszaru Numer w rejestrze Status obszaru górniczego	11968 Komorniki 1B 10-13/2/145b aktualny	*	
28.	Id złoża Nazwa obszaru Numer w rejestrze Status obszaru górniczego	12218 Łągów IIA 10-13/2/140a aktualny		*
29.	Id złoża Nazwa obszaru Numer w rejestrze Status obszaru górniczego	895 Łągów III 10-13/3/199 aktualny		*
30.	Id złoża Nazwa obszaru Numer w rejestrze Status obszaru górniczego	10541 Łągów IVA 10-13/2/101a aktualny	*	
31.	Id złoża Nazwa obszaru Numer w rejestrze Status obszaru górniczego	11011 Łągów VA 10-13/2/117a aktualny		*
32.	Id złoża Nazwa obszaru Numer w rejestrze Status obszaru górniczego	10354 Nowy Staw IV 10-13/3/96d aktualny		*
33.	Id złoża Nazwa obszaru Numer w rejestrze Status obszaru górniczego	12232 Łągów Zagościniec 10-13/3/161 aktualny	*	

34.	Id złoża	186	*	
	Nazwa obszaru	Winna		
	Numer w rejestrze	9/1/207		
	Status obszaru górniczego	aktualny		

12) Stan systemów komunikacji i infrastruktury technicznej, w tym stopień uporządkowania gospodarki wodno – ściekowej, energetycznej oraz gospodarki odpadami.

❖ Należy uzupełnić uwarunkowania studium o zrealizowane drogi na podstawie obowiązującego planu miejscowego gminy oraz na podstawie tzw. specustawy drogowej.

W związku z dużym przyrostem liczby samochodów (jak pokazują analizy statystyk ogólnokrajowych w ciągu ostatnich dziesięciu lat liczba samochodów mogła się podwoić a co roku rośnie) sugeruje się opracowanie nowych prognoz ruchu i uwzględnienie ich w ewentualnej aktualizacji studium.

❖ Należy również ponownie przyjrzeć się systemowi dróg gminnych ze względu na postępujące zagospodarowanie nowych terenów budowlanych.

❖ W zakresie zaopatrzenia w wodę powinno się przeanalizować obecne zapotrzebowanie na wodę, w szczególności wodę do celów przemysłowych. System wodociągowy działa w chwili obecnej w oparciu o cztery ujęcia – ujęcie Płucki, Łagów, Wola Zamkowa, Lechówek. Ujęcie „małe Płucki” – nie jest obecnie eksploatowane – rezerwa.

❖ W przypadku energii elektrycznej należy wziąć pod uwagę wzrastające na nią zapotrzebowanie. Do przeanalizowania jest także zmiana założeń, w związku z sukcesywną realizacją sieci kanalizacyjnej rozdzielczej i sieci wodociągowej. W chwili obecnej długość zrealizowanej sieci kanalizacyjnej i wodociągowej uległa zwiększeniu z uwagi na realizację inwestycji infrastruktury technicznej w oparciu o decyzje lokalizacji inwestycji celu publicznego wykonane po 2010 r.

13) Zadania służące realizacji ponadlokalnych celów publicznych.

Należy przeanalizować zapisy uwarunkowań studium w kwestii zaawansowania realizacji telefonii komórkowej oraz zadań polegających na budowie Internetu bezprzewodowego i sieci szerokopasmowych.

1.1.2. Część: Kierunki

Analizę aktualności studium wobec ustawy o planowaniu i zagospodarowaniu przestrzennym należy również przeprowadzić w odniesieniu do następujących punktów wynikających z przyjętych kierunków rozwoju zawartych w Studium:

1) Kierunki zmian w strukturze przestrzennej gminy oraz w przeznaczeniu terenów, w tym wynikające z audytu krajobrazowego.

✓ Należy zdefiniować kierunki zmian w strukturze przestrzennej gminy studium o wynik analizy wniosków złożonych przez mieszkańców i inwestorów o zabudowę mieszkaniową, usługową, produkcyjną (wydobycie) poprzez wprowadzenie terenów rozwoju zabudowy w wyselekcjonowanych terenach. Nowo sformułowane kierunki będą musiały uwzględniać obszary będące przedmiotem szczególnego zainteresowania inwestorów. Duża zmiana w stosunku do obowiązującego studium będzie obejmowała miejsca gdzie złożono najwięcej

wniosków do studium i planu. Szczegółowa analiza tych wniosków będzie przedmiotem kolejnych rozdziałów niniejszego opracowania.

- ✓ Na obszarze województwa świętokrzyskiego nie został opracowany audyt krajobrazowy.
- ✓ Aktualizowane studium musi również w swoich kierunkach uwzględnić rozwój infrastruktury drogowej (dróg gminnych i ponad gminnych, w tym projektowanej drogi ekspresowej S74), wyniki inwentaryzacji stanu istniejącego, wynik analizy pozostałych uwarunkowań, jak wskazano w części dotyczącej uwarunkowań niniejszego opracowania.

2) Kierunki i wskaźniki dotyczące zagospodarowania oraz użytkowania terenów, w tym tereny przeznaczone pod zabudowę oraz wyłączone spod zabudowy.

Należy zweryfikować ustalenia w zakresie złożonych wniosków oraz problematyki związanej z położeniem obszarów rozwoju zabudowy i eksploatacji w zasięgu obszarów zagrożeń geologicznych (osuwisk) oraz obszarów Natura 2000, w tym m.in. projektowanej w Planie ochrony ŚPN – strefy ekotonowej (północna część gminy). Głównie z powodu małych powierzchni zajmowanych przez te obszary na terenie gminy.

3) Obszary oraz zasady ochrony środowiska i jego zasobów, ochrony przyrody, krajobrazu, w tym krajobrazu kulturowego i uzdrowisk.

Studium zostało w części zaktualizowane w trakcie przeprowadzonej zmiany studium w 2010 roku. Aktualizacja niezbędna jest jednak w zakresie jak opisano w punkcie powyżej dział III punkt 1 cz. A ppkt 9 (p.t. Występowanie obiektów i terenów chronionych na podstawie przepisów odrębnych).

4) Obszary i zasady ochrony dziedzictwa kulturowego i zabytków oraz dóbr kultury współczesnej.

Studium wymaga aktualizacji w zakresie listy obiektów zabytkowych, w kontekście przyjętych przez gminę Gminnej Ewidencji Zabytków (przyjętą Uchwałą Nr LXVI/393/10 Rady Gminy Łągów z dnia 9 listopada 2010 r.) oraz Gminnego Programu Opieki nad Zabytkami Gminy Łągów na lata 2010-2014 r.

Ponadto, należy ustalić zasady gospodarowania tymi obiektami stosownie do ich charakteru uwzględniając w/w dokumenty na poziomie gminy oraz dokument poziomu regionalnego - „Program opieki nad zabytkami województwa świętokrzyskiego na lata 2013 – 2016” (przyjęty Uchwałą Nr XXIX/524/13 Sejmiku Województwa Świętokrzyskiego z dnia 25 marca 2013 r.).

5) Kierunki rozwoju systemów komunikacji i infrastruktury technicznej.

Pomimo dosyć aktualnych zapisów z 2010 r., należy opracować kierunki rozwoju systemów komunikacji w oparciu o nowe uwarunkowania, mając na uwadze w szczególności zrealizowane już odcinki dróg oraz nowe tereny rozwojowe, które mogą się pojawić w trakcie aktualizacji studium (droga ekspresowa S74). Należy wprowadzić ustalenia wynikające z analizy obecnych klas technicznych dróg na terenie gminy lub ewentualnych potrzeb zmian w tym zakresie.

Ważnym byłoby także, wprowadzenie zapisów umożliwiających pozyskiwanie energii ze źródeł odnawialnych, w szczególności elektrowni wodnych, farm systemów fotowoltaicznych i farm wiatrowych czy biogazowni, w obszarach o niższych klasach gruntów (niechronionych klas bonitacyjnych IV-VI). Po nowelizacji ustawy z dnia 27 marca 2003 roku o planowaniu i

zagospodarowaniu przestrzennym jest wymagane wyznaczenie obszarów, w których planuje się lokalizację urządzeń o mocy pow. 100 kW, co nie zostało zawarte w studium.

Należy przeanalizować zapisy kierunków studium w kwestii wymogów realizacji sieci telefonii komórkowej oraz zadań polegających na budowie Internetu bezprzewodowego i sieci szerokopasmowych.

W kierunkach studium powinno się uwzględnić nowe zasady gospodarki odpadami, w szczególności wynikające z ustawy z dnia 14 grudnia 2012 roku o odpadach (tj. Dz.U. z 2013 r. poz. 21 ze zmianami), z uwzględnieniem wojewódzkich i powiatowych programów w tym zakresie.

6) Obszary, na których będą rozmieszczone inwestycje celu publicznego o znaczeniu lokalnym.

Problematykę inwestycji celu publicznego o znaczeniu lokalnym oraz ewentualne kwestie ich rozmieszczenia omówiono w poprzednich rozdziałach niniejszego opracowania. Studium wymaga opisu tej problematyki w kolejnej edycji studium.

7) Obszary, na których rozmieszczone będą inwestycje celu publicznego o znaczeniu ponadlokalnym zgodnie z ustaleniami planu zagospodarowania przestrzennego województwa i ustaleniami programów, o których mowa w art. 48 ust. 1.

Problematykę obszarów inwestycji celu publicznego o znaczeniu ponadlokalnym zgodnie z ustaleniami planu zagospodarowania przestrzennego województwa i innych omówiono w poprzednich rozdziałach niniejszego opracowania.

8) Obszary, dla których obowiązkowe jest sporządzenie miejscowego planu zagospodarowania przestrzennego na podstawie przepisów odrębnych, w tym obszary wymagające przeprowadzenia scaleń i podziałów nieruchomości, a także obszary przestrzeni publicznej.

Studium nie przewiduje lokalizacji obiektów wielkopowierzchniowych na terenie gminy i ten kierunek zagospodarowania przestrzeni powinien być kontynuowany.

Studium wskazuje wymóg sporządzenia mpzp dla terenów górniczych obowiązujących na czas opracowania tego dokumentu jak i dla terenów górniczych wyznaczanych w przyszłości, tym samym nie istnieje potrzeba korekty zapisów w tym zakresie.

9) Obszary, dla których gmina zamierza sporządzić plan miejscowy, w tym obszary wymagające zmiany przeznaczenia gruntów rolnych i leśnych na cele nierolne i nieleśne.

Studium wskazuje takie obszary i nie wymaga aktualizacji w tym zakresie. Pokrycie miejscowymi planami będzie następować etapowo - sołectwami, co ma już miejsce.

10) Kierunki i zasady kształtowania rolniczej i leśnej przestrzeni produkcyjnej.

Należy zweryfikować studium w zakresie ewentualnych wniosków o zalesienie składanych przez mieszkańców gminy (6% ogółu wniosków analizowanych), zapisy planów urządzenia lasów, sporządzonych lub zaktualizowanych po dacie sporządzenia studium, regulacji ewidencji gruntów i budynków, przeprowadzonych tzw. wniosków leśnych w trakcie opracowania miejscowych planów zagospodarowania przestrzennego i ich zmian, degradacji obszarów leśnych i rolnych w wyniku działalności wydobywczej, samoczynnych zalesień itd.

11) Obszary szczególnego zagrożenia powodzią oraz obszary osuwania się mas ziemnych.

Na terenie gminy Łagów nie występują obszary szczególnego zagrożenia powodziowego wskazane przez RZGW. Ponadto, należy zweryfikować obszar zagrożenia zalaniem dla pozostałych rzek i potoków według obecnie dostępnych materiałów.

Powinno się również umieścić w studium tereny zagrożone osuwaniem się mas ziemnych, w zakresie w jakim w części uwarunkowań niniejszego opracowania zostało wykazane ich istnienie.

12) Obiekty, lub obszary, dla których wyznacza się w złożu kopaliny filar ochronny.

Istnieje duże prawdopodobieństwo, że w funkcjonujących koncesjach na wydobywanie i planie ruchu górniczego kopalni, projektach zagospodarowania złoża, wyznaczono w złożu kopaliny filar ochronny. Problematyka ta będzie przedmiotem analiz przy zmianie studium dla obszarów i terenów górniczych.

13) Obszary pomników zagłady i ich stref ochronnych oraz obowiązujące na nich ograniczenia w prowadzeniu działalności gospodarczej, zgodnie z przepisami ustawy z dnia 7 maja 1999 roku o ochronie terenów byłych hitlerowskich obozów zagłady.

Problematyka nie dotyczy gminy.

14) Obszary wymagające przekształceń, rehabilitacji, rekultywacji lub remediacji.

Nie ujawniono nowych terenów, które będą wymagać przekształceń, rehabilitacji lub rekultywacji lub remediacji. Niemniej z uwagi na rozwój działalności wydobywczej poszerzenie niekorzystnych zjawisk może się pojawić. Problematyka ta będzie przedmiotem analiz przy zmianie studium.

15) Obszary zdegradowane.

Zmiana dokumentu studium dokona waloryzacji takich obszarów, szczególnie w kontekście prowadzonej działalności wydobywczej w obszarach i terenach górniczych.

16) Granice terenów zamkniętych i ich stref ochronnych.

Na etapie sporządzenia studium nie było obowiązku uwzględniania terenów zamkniętych przy opracowaniu studium, dlatego studium należy uzupełnić o ustanowione tereny zamknięte, jeśli takie pojawią się z dniem opracowania aktualizacji studium. Dodatkowo w związku ze zmianą ustawy o planowaniu i zagospodarowaniu przestrzennym z 2010 roku należy wyznaczyć strefy od terenów zamkniętych. Na terenie gminy nie ustalono terenów zamkniętych, ich katalog jednak może być poszerzony.

17) Obszary funkcjonalne o znaczeniu lokalnym w zależności od uwarunkowań i potrzeb zagospodarowania występujących w gminie.

Ze względu na upływ czasu i zmianę wielu uwarunkowań należy zweryfikować ustalenia studium w zakresie obszarów o szczególnym znaczeniu dla gospodarki przestrzennej lub występowania konfliktów przestrzennych.

Szczególnie analizy wymagają inwestycje i zamierzenia mające znaczny wpływ i oddziaływanie na zagospodarowanie przestrzenne gminy wskazane w art. 10 ust.2 pkt 16 tj.

- obszary, na których rozmieszczone będą urządzenia wytwarzające energię z odnawialnych źródeł energii o mocy przekraczającej 100 kW, a także ich stref ochronnych związanych z ograniczeniami w zabudowie oraz zagospodarowaniu i użytkowaniu terenu;
- obiekty handlowe o powierzchni sprzedaży powyżej 2000 m² (w studium określa się obszary, na których mogą być one sytuowane).

Zgodnie z przeprowadzoną analizą wniosków w gminie nie przewiduje się scaleń i podziałów nieruchomości jak również lokalizacji nowych obiektów handlowych o powierzchni sprzedaży pow. 2000 m².

1.2.. Ocena aktualności Studium w świetle innych ustaw.

Zgodność studium należy analizować przede wszystkim w świetle następujących ustaw:

1. Ustawa z dnia 23 lipca 2003 roku **o ochronie zabytków i opiece nad zabytkami** (t.j. Dz. U. z 2014, poz. 1446 ze zm.);

Studium wymaga weryfikacji w zakresie uwzględnienia przepisów obowiązującej ustawy o ochronie zabytków i opiece nad zabytkami. Załącznik tekstowy do uchwały Nr LIII/293/2010 Rady Gminy w Łągowie z dnia 18 stycznia 2010 r., zawiera ustalenia spełniające wymogi ustawy, niemniej obowiązujący akt ustawy posiada od czasu uchwalenia studium szereg zmian. Tym samym istnieje formalny wymóg aktualności studium względem ustawy, niemniej należy tą część studium uaktualnić. Ponadto, przyjęte w gminie dokumenty:

- „Gminna Ewidencja Zabytków przyjętą Uchwałą Nr LXVI/393/10 Rady Gminy Łągów z dnia 9 listopada 2010 r.”,
- „Gminny Program Opieki nad Zabytkami Gminy Łągów na lata 2010-2014 r.”,

a także dokument rangi regionalnej tj. „Program opieki nad zabytkami województwa świętokrzyskiego na lata 2013 – 2016” (przyjęty Uchwałą Nr XXIX/524/13 Sejmiku Województwa Świętokrzyskiego z dnia 25 marca 2013 r.), powinny znaleźć się w aktualizacji studium.

2. Ustawa z dnia 18 lipca 2001 roku **Prawo wodne** (t.j. Dz. U. z 2015 r. poz. 469 ze zmianami).

1) Studium wymaga weryfikacji i ewentualnego uwzględnienia obszaru szczególnego zagrożenia powodziowego przyjętego przez RZGW w rozumieniu ustawy Prawo wodne oraz zasad zagospodarowania w/w obszarze, jeśli takie obszary zostaną wyznaczone na terenie gminy. Opracowanie obszarów zagrożenia powodziowego w nowym studium powinno się odbywać z uwzględnieniem map ryzyka powodziowego (MRP) oraz map zagrożenia powodziowego (MZP) opracowanego w ostatnich latach, ale formalnie jeszcze nie przyjętych.

Pomimo, że art. 88f ust. Prawo wodne wskazuje nie na obowiązek, lecz na możliwość uwzględnienia w opracowaniach planistycznych MRP i MZP, to jednak art. 10 ust. 1 ustawy o planowaniu i zagospodarowaniu przestrzennym wskazuje potrzebę uwzględniania w studium zagrożenia bezpieczeństwa ludności i jej mienia (pkt 6) i wymagań dotyczących ochrony przeciwpowodziowej (pkt 15). Dodatkowo art.10 ust. 2 nakazuje uwzględnić w studium obszar szczególnego zagrożenia powodzią (pkt 11).

Tym samym, Studium wymaga aktualizacji w zakresie ustaleń planu ochrony przeciwpowodziowej oraz przeciwdziałania skutkom suszy opracowanego przez właściwego Dyrektora RZGW.

Potwierdzeniem w/w poglądu jest dodatkowo potrzeba uzyskania uzgodnień i opinii zgodnie z ustawą o planowaniu i zagospodarowaniu przestrzennym.

- 2) Studium należy również zaktualizować odnośnie zmienionych przepisów dotyczących zasad odprowadzenia ścieków.

3. Ustawa z dnia 16 kwietnia 2004 r **o ochronie przyrody** /t.j. Dz.U. z 2015 r. poz. 1651 ze zmianami/.

Studium zostało zaktualizowane, w trakcie przeprowadzonej zmiany studium (uchwała Nr LIII/293/2010 Rady Gminy w Łagowie z dnia 18 stycznia 2010 r.) , o formy i obszary chronione obowiązujące na dzień uchwalenia studium. Poniżej dokonano analizy stanu prawnego obowiązujących form ochrony przyrody na terenie gminy Łagów, ze szczególnym wyodrębnieniem tych zmian prawnych, które weszły w życie po uchwaleniu studium tj. po 18 stycznia 2010 r.

1) Jeleniowski Park Krajobrazowy

Dane aktu prawnego o utworzeniu, ustanowieniu lub wyznaczeniu				
lp.	Tytuł	Miejsce publikacji	Oznaczenie Dziennika Urzędowego	Uwzgl.
1	Uchwała Nr XXVI/124/88 Wojewódzkiej Rady Narodowej w Tarnobrzegu z dnia 30 marca 1988 r. w sprawie ustanowienia Jeleniowskiego Parku Krajobrazowego	Dz. Urz. Woj. Tarnobrzieskiego	Dz. Urz. Woj. Tarnobrzieskiego Nr 9 poz. 42 z 1988 r.	-
Dane pozostałych aktów prawnych				
lp.	Tytuł	Miejsce publikacji	Oznaczenie Dziennika Urzędowego	Uwzgl..
1	Uchwała Nr XXVIII/279/88 Wojewódzkiej Rady Narodowej w Kielcach z dnia 10 czerwca 1988 r. w sprawie ustanowienia Zespołu Parków Krajobrazowych Gór Świętokrzyskich	Dz. Urz. Woj. Kieleckiego	Dz. Urz. Woj. Kieleckiego Nr 18, poz. 199 z 1988 r.	-
2	Rozporządzenie Nr 14/94 Wojewody Kieleckiego z dnia 14 września 1994 r. w sprawie Zespołu Parków Krajobrazowych Gór Świętokrzyskich i Ponidzia	Dz. Urz. Woj. Kieleckiego	Dz. Urz. Woj. Kieleckiego Nr 9, poz. 82 z 1994 r.	-
3	Rozporządzenie Nr 3 Wojewody Tarnobrzieskiego z dnia 3 kwietnia 1995 r. w sprawie zmiany granic Jeleniowskiego Parku Krajobrazowego ustanowionego na części obszaru województwa tarnobrzieskiego	Dz. Urz. Woj. Tarnobrzieskiego	Dz. Urz. Woj. Tarnobrzieskiego Nr 4, poz. 71 z 1995 r.	-
4	Rozporządzenie Nr 336/2001 Wojewody Świętokrzyskiego z dnia 17 października 2001r. w sprawie utworzenia Zespołu Świętokrzyskich i Nadnidziańskich Parków Krajobrazowych	Dz. Urz. Woj. Świętokrzyskiego	Dz. Urz. Woj. Świętokrzyskiego Nr 108 , poz.1272 z 2001 r. z 2002 r. Nr 8, poz. 67 i z 2003r. Nr 6, poz. 84	-
5	Rozporządzenie Nr 74/2005 Wojewody Świętokrzyskiego z dnia 14 lipca 2005 r. w sprawie Jeleniowskiego Parku Krajobrazowego	Dz. Urz. Woj. Świętokrzyskiego	Dz. Urz. Woj. Świętokrzyskiego Nr 156, poz. 1935 z dnia 20 lipca 2005 r.	-
6	Rozporządzenie Nr 4/2009 Wojewody Świętokrzyskiego z dnia 28 stycznia 2009 r. zmieniające rozporządzenie w sprawie Jeleniowskiego Parku Krajobrazowego	Dz. Urz. Woj. Świętokrzyskiego	Dz. Urz. Woj. Świętokrzyskiego Nr 42, poz. 616 z dnia 23 lutego 2009 r.	+
7	Uchwała Nr XLIX/871/14 Sejmik Województwa Świętokrzyskiego z dnia 13 listopada 2014 r. w sprawie utworzenia Jeleniowskiego Parku Krajobrazowego	Dz. Urz. Woj. Świętokrzyskiego	Dz. Urz. z 2015 r., poz. 17	Wymaga aktualizacji studium

2) Jeleniowski Obszar Chronionego Krajobrazu

Dane aktu prawnego o utworzeniu, ustanowieniu lub wyznaczeniu				
lp.	Tytuł	Miejsce publikacji	Oznaczenie Dziennika Urzędowego	Uwzgl..
1	Rozporządzenie Nr 335/2001 Wojewody Świętokrzyskiego z dnia 17 października 2001 r. w sprawie utworzenia na terenach otulin parków krajobrazowych obszarów chronionego krajobrazu	Dz. Urz. Woj. Świętokrzyskiego	Dz. Urz. z 2001 r. Nr 108, poz. 1271	n.d.

Dane pozostałych aktów prawnych				
lp.	Tytuł	Miejsce publikacji	Oznaczenie Dziennika Urzędowego	Uwzgl..
1	Rozporządzenie Nr 9/2002 Wojewody Świętokrzyskiego z dnia 29 stycznia 2002 r. zmieniające rozporządzenie w sprawie utworzenia otulin parków krajobrazowych obszarów chronionego krajobrazu	Dz. Urz. Woj. Świętokrzyskiego	Dz. Urz. z 2002 r. Nr 8, poz. 66	n.d.
2	Rozporządzenie Nr 2/2003 Wojewody Świętokrzyskiego z dnia 14 stycznia 2003 r. zmieniające rozporządzenie w sprawie utworzenia na terenach otulin parków krajobrazowych obszarów chronionego krajobrazu	Dz. Urz. Woj. Świętokrzyskiego	Dz. Urz. z 2003 r. Nr 6, poz. 83	n.d.
3	Rozporządzenie Nr 14/ 2004 Wojewody Świętokrzyskiego z dnia 21 września 2004 r. w sprawie otulin parków krajobrazowych będących obszarami chronionego krajobrazu	Dz. Urz. Woj. Świętokrzyskiego	Dz. Urz. z 2004 r. Nr 169, poz. 2278	n.d.
4	Rozporządzenie Nr 82/2005 Wojewody Świętokrzyskiego z dnia 14 lipca 2005 r. w sprawie Jeleniowskiego Obszaru Chronionego Krajobrazu	Dz. Urz. Woj. Świętokrzyskiego	Dz. Urz. z 2005 r. Nr 156, poz. 1943	+
5	Rozporządzenie Nr 12/2009 Wojewody Świętokrzyskiego z dnia 28 stycznia 2009 r. zmieniające rozporządzenie w sprawie Jeleniowskiego Obszaru Chronionego Krajobrazu	Dz. Urz. Woj. Świętokrzyskiego	Dz. Urz. z 2009 r. Nr 42, poz. 624	+
6	Uchwała Nr XLIX/879/14 Sejmik Województwa Świętokrzyskiego z dnia 13 listopada 2014 r. w sprawie Jeleniowskiego Obszaru Chronionego Krajobrazu	Dz. Urz. Woj. Świętokrzyskiego	Dz. Urz. z 2014 r., poz. 3153	Wymaga aktualizacji studium

3) Cisowsko-Orłowiński Park Krajobrazowy

Dane aktu prawnego o utworzeniu, ustanowieniu lub wyznaczeniu				
lp.	Tytuł	Miejsce publikacji	Oznaczenie Dziennika Urzędowego	Uwzgl..
1	Uchwała Nr XXVIII/279/88 Wojewódzkiej Rady Narodowej w Kielcach z dnia 10 czerwca 1988 r. w sprawie ustanowienia Zespołu Parków Krajobrazowych Gór Świętokrzyskich	Dz. Urz. Woj. Kieleckiego	Dz. Urz. Woj. Kieleckiego Nr 18, poz. 199 z 30 lipca 1988 r.	n.d.

Dane pozostałych aktów prawnych				
lp.	Tytuł	Miejsce publikacji	Oznaczenie Dziennika Urzędowego	Uwzgl..
1	Rozporządzenie Nr 14/94 Wojewody Kieleckiego z dnia 14 września 1994 r. w sprawie Zespołu Parków Krajobrazowych Gór Świętokrzyskich i Poniżia	Dz. Urz. Woj. Kieleckiego	Dz. Urz. Woj. Kieleckiego Nr 9, poz. 82	n.d.
2	Rozporządzenie Nr 72/2005 Wojewody Świętokrzyskiego z dnia 14 lipca 2005 r. w sprawie Cisowsko-Orłowińskiego Parku Krajobrazowego	Dz. Urz. Woj. Świętokrzyskiego	Dz. Urz. Woj. Świętokrzyskiego Nr 156, poz. 1933 z dnia. 20 lipca 2005 r.	+
3	Rozporządzenie Nr 2/2009 Wojewody Świętokrzyskiego z dnia 28 stycznia 2009 r. zmieniające rozporządzenie w sprawie Cisowsko-Orłowińskiego Parku Krajobrazowego	Dz. Urz. Woj. Świętokrzyskiego	Dz. Urz. Woj. Świętokrzyskiego Nr 42 poz. 614 z dnia 23 lutego 2009 r.	+
4	Uchwała Nr XXXVI/650/13 Sejmiku Województwa Świętokrzyskiego z dnia 25 października 2013 r. dotycząca utworzenia Cisowsko-Orłowińskiego Parku Krajobrazowego	Dz. Urz. Woj. Świętokrzyskiego	Dz. Urz. Woj. Świętokrzyskiego z dnia 30 października 2013 r. poz. 3613	Wymaga aktualizacji studium

4) Chmielnicko-Szydłowski Obszar Chronionego Krajobrazu

Dane aktu prawnego o utworzeniu, ustanowieniu lub wyznaczeniu				
lp.	Tytuł	Miejsce publikacji	Oznaczenie Dziennika Urzędowego	Uwzgl..
1	Rozporządzenie Nr 12/95 Wojewody Kieleckiego z dnia 29 września 1995r. w sprawie ustanowienia obszarów chronionego krajobrazu w województwie kieleckim	Dz. Urz. Woj. Kieleckiego	Dz. Urz. z 1995 r. Nr 21, poz. 145	n.d.

Dane pozostałych aktów prawnych				
lp.	Tytuł	Miejsce publikacji	Oznaczenie Dziennika Urzędowego	Uwzgl..
1	Rozporządzenie Nr 48/2002 Wojewody Świętokrzyskiego z dnia 23 lipca 2002 r. zmieniające rozporządzenie w sprawie ustanowienia obszarów chronionego krajobrazu w województwie kieleckim	Dz. Urz. Woj. Świętokrzyskiego	Dz. Urz. z 2002 r. Nr 108, poz. 1275	n.d.
2	Rozporządzenie Nr 89/2005 Wojewody Świętokrzyskiego z dnia 14 lipca 2005 r. w sprawie obszarów chronionego krajobrazu	Dz. Urz. Woj. Świętokrzyskiego	Dz. Urz. z 2005 r. Nr 156, poz. 1950	+
3	Rozporządzenie Nr 9/2008 Wojewody Świętokrzyskiego z dnia 25 sierpnia 2008 r. o zmianie rozporządzenia w sprawie obszarów chronionego krajobrazu	Dz. Urz. Woj. Świętokrzyskiego	Dz. Urz. z 2008 r. Nr 189, poz. 2515	+
4	Rozporządzenie Nr 17/2009 Wojewody Świętokrzyskiego z dnia 16 lutego 2009 r. zmieniające rozporządzenie w sprawie obszarów chronionego krajobrazu	Dz. Urz. Woj. Świętokrzyskiego	Dz. Urz. z 2009 r. Nr 42, poz. 629	+
5	uchwała Nr XXXV/620/13 Sejmiku Województwa Świętokrzyskiego z dnia 23 września 2013 r. dotycząca wyznaczenia Chmielnicko-Szydłowskiego Obszaru Chronionego Krajobrazu	Dz. Urz. Woj. Świętokrzyskiego	Dz. Urz. z 2013 r. poz. 3312	Wymaga aktualizacji studium

5) Cisowsko – Orłowski Obszar Chronionego Krajobrazu

Dane aktu prawnego o utworzeniu, ustanowieniu lub wyznaczeniu				
lp.	Tytuł	Miejsce publikacji	Oznaczenie Dziennika Urzędowego	Uwzgl..
1	Rozporządzenie Nr 335/2001 Wojewody Świętokrzyskiego z dnia 17 października 2001 r. w sprawie utworzenia na terenach otulin parków krajobrazowych obszarów chronionego krajobrazu	Dz. Urz. Woj. Świętokrzyskiego	Dz. Urz. z 2001 r. Nr 108, poz. 1271	n.d.

Dane pozostałych aktów prawnych				
lp.	Tytuł	Miejsce publikacji	Oznaczenie Dziennika Urzędowego	Uwzgl..
1	Rozporządzenie Nr 9/2002 Wojewody Świętokrzyskiego z dnia 29 stycznia 2002 r. zmieniające rozporządzenie w sprawie utworzenia na terenach otulin parków krajobrazowych obszarów chronionego krajobrazu	Dz. Urz. Woj. Świętokrzyskiego	Dz. Urz. z 2002 r. Nr 8, poz. 66	n.d.
2	Rozporządzenie Nr 2/2003 Wojewody Świętokrzyskiego z dnia 14 stycznia 2003 r. zmieniające rozporządzenie w sprawie utworzenia na terenach otulin parków krajobrazowych obszarów chronionego krajobrazu	Dz. Urz. Woj. Świętokrzyskiego	Dz. Urz. z 2003 r. Nr 6, poz. 83	n.d.
3	Rozporządzenie Nr 14/2004 Wojewody Świętokrzyskiego z dnia 21 września 2004 r. w sprawie otulin parków krajobrazowych będących obszarami chronionego krajobrazu	Dz. Urz. Woj. Świętokrzyskiego	Dz. Urz. z 2004 r. Nr 169, poz. 2278	n.d.
4	Rozporządzenie Nr 80/2005 Wojewody Świętokrzyskiego z dnia 14 lipca 2005 r. w sprawie Cisowsko-Orłowskiego Obszaru Chronionego Krajobrazu	Dz. Urz. Woj. Świętokrzyskiego	Dz. Urz. z 2005 r. Nr 156, poz. 1941	+
5	Rozporządzenie Nr 10/2009 Wojewody Świętokrzyskiego z dnia 28 stycznia 2009 r. zmieniające rozporządzenie w sprawie Cisowsko-Orłowskiego Obszaru Chronionego Krajobrazu	Dz. Urz. Woj. Świętokrzyskiego	Dz. Urz. z 2009 r. Nr 42, poz. 622	+
6	Uchwała Nr XXXV/626/13 Sejmiku Województwa Świętokrzyskiego z dnia 23 września 2013 r. dotycząca wyznaczenia Cisowsko-Orłowskiego Obszaru Chronionego Krajobrazu	Dz. Urz. Woj. Świętokrzyskiego	Dz. Urz. z 2013 r. poz. 3318	n.d.
6	Uchwała Nr XLIX/878/14 Sejmiku Województwa Świętokrzyskiego z dnia 13 listopada 2014 r. w sprawie Cisowsko-Orłowskiego Obszaru Chronionego Krajobrazu	Dz. Urz. Woj. Świętokrzyskiego	Dz. Urz. z 2014 r. poz. 3152	Wymaga aktualizacji studium Szczególnie w zakresie ustanowionych stref A,B,C.

6) NATURA 2000 - obszary wymagające uwzględnienia w studium.

- Nazwa: **Ostoja Jeleniowska**

Data wyznaczenia: 2011-03-01

Kod obszaru: PLH260028

Rodzaj ochrony: Dyrektywa siedliskowa

Powierzchnia [ha]: 3589,2400

Dane aktu prawnego o utworzeniu, ustanowieniu lub wyznaczeniu

lp.	Tytuł	Miejsce publikacji	Oznaczenie Dziennika Urzędowego	Data publikacji
1	DECYZJA KOMISJI z dnia 10 stycznia 2011 r. w sprawie przyjęcia na mocy dyrektywy Rady 92/43/EWG czwartego zaktualizowanego wykazu terenów mających znaczenie dla Wspólnoty składających się na kontynentalny region biogeograficzny (notyfikowana jako dokument nr C(2010) 9669)(2011/64/UE)	Dziennik Urzędowy Unii Europejskiej	L 33 str. 146	2011-02-08

- Nazwa: **Lasy Cisowsko-Orłowińskie**

Data wyznaczenia: 2011-03-01

Kod obszaru: PLH260040

Rodzaj ochrony: Dyrektywa siedliskowa

Powierzchnia [ha]: 10406,8700

Dane aktu prawnego o utworzeniu, ustanowieniu lub wyznaczeniu

lp.	Tytuł	Miejsce publikacji	Dz.U.	Data publikacji
1	DECYZJA KOMISJI z dnia 10 stycznia 2011 r. w sprawie przyjęcia na mocy dyrektywy Rady 92/43/EWG czwartego zaktualizowanego wykazu terenów mających znaczenie dla Wspólnoty składających się na kontynentalny region biogeograficzny (notyfikowana jako dokument nr C(2010) 9669)(2011/64/UE)	Dziennik Urzędowy Unii Europejskiej	L 33 str. 146	2011-02-08

Studium wymaga aktualizacji w związku z obowiązującymi przepisami na w/w obszarach w zakresie szczególnych celów ochrony i zakazów, które zostały wprowadzone po 2010 r. w zakresie Parków Krajobrazowych, Obszarów Chronionego Krajobrazu i Obszarów Natura 2000.

4. Ustawa z dnia 27 kwietnia 2001 r **Prawo ochrony środowiska** /Dz.U. 2016 poz. 672/
Zgodnie z przepisami ustawy Prawo ochrony środowiska studium wymaga aktualizacji o elementy wymienione wcześniej, tj. obszary zagrożenia powodziowego (jeśli na dzień opracowania zostaną wyznaczone), aktualne tereny eksploatacji surowców, zaktualizowane zasady (wynikłe z nowych danych środowisku) ochrony środowiska i krajobrazu, zagrożeniami geologicznymi, zagrożenia hałasem oraz wszelakich kwestii związanych z lokalizacją zakładów o zwiększonym lub dużym ryzyku wystąpienia poważnych awarii.

Ponadto zgodność studium względem obowiązujących ustaw należy odnieść do:

1. Ustawa z dnia 4 lutego 1994 r **Prawo geologiczne i górnicze** /t.j. Dz.U. z 2015 r. poz. 196 ze zmianami/

Studium wymaga aktualizacji w zakresie określenia programu wykorzystania istniejących złóż, w tym wyznaczenia obszarów i terenów górniczych. Niezbędna jest aktualizacja opracowania ekofizjograficznego sporządzanego na potrzeby studium.

2. Ustawa z dnia 21 sierpnia 1997 roku **o gospodarce nieruchomościami** /t.j. Dz.U. z 2015 r. poz. 782 ze zmianami/

Studium wymaga odniesienia się do problematyki scaleń i podziałów nieruchomości, tj.: uzupełnienia o obszary wskazane do przeprowadzenia scaleń i podziałów nieruchomości lub stwierdzenie o braku konieczności wyznaczania takich obszarów.

3. Ustawa z dnia 21 marca 1985 roku **o drogach publicznych** /t.j. Dz.U. z 2015 r. poz. 460 ze zmianami/

Studium wymaga aktualizacji związanej z ewentualnymi zmianami klas technicznych dróg, które w wyniku prac związanych z rozbudową i przebudową mogły się zmieniać oraz w związku ze zmianami kategorii. Analizy będzie wymagać w szczególności układ drogowy powiązany z planowaną budową drogi ekspresowej S74 i w kontekście tej inwestycji ograniczeniem połączeń (skrzyżowań i węzłów) z tą drogą dróg niższych kategorii.

4. Ustawa z dnia 14 grudnia 2012 r **o odpadach** /Dz.U. z 2013 roku poz. 21 ze zm./

Studium wymaga aktualizacji odnośnie nowych zasad gospodarki odpadami, które wprowadziła w/w ustawa. Aktualizacja jest konieczna zarówno w części uwarunkowań studium oraz w części kierunków.

5. Ustawa z dnia 28 września 1991 roku **o lasach** / Dz.U. z 2014 poz. 1153 ze zm./

Studium wymaga aktualizacji w zakresie nowosporzadzonych planów urządzenia lasów, oraz granic terenów leśnych, zarówno lasów państwowych jak i prywatnych.

2. Ocena aktualności miejscowych planów w świetle ustaw oraz ich aktów wykonawczych.

Przedmiotem oceny w zakresie miejscowych planów są dokumenty planistyczne opracowane i przyjęte przez Radę Gminy Łagów :

- 1) *Miejscowy plan zagospodarowania przestrzennego sołectwa Czyżów na terenie gminy Łagów* (Dz.Urz.Woj.Świętokrz. z 2014 r. poz. 1897 z dnia 24.06.2014 r.).

- 2) *Miejscowy plan zagospodarowania przestrzennego sołectwa Duraczów na terenie gminy Łagów* (Dz.Urz.Woj.Świętokrz. z 2013 r. poz. 3198 z dnia 12.09.2013 r.)
- 3) *Miejscowy plan zagospodarowania przestrzennego sołectwa Gęsice na terenie gminy Łagów* (Dz.Urz.Woj.Świętokrz. z 2013 r. poz. 2130 z dnia 13.05.2013 r.) – uchylony w całości.
- 4) *Miejscowy plan zagospodarowania przestrzennego sołectwa Lechówek na terenie gminy Łagów* (Dz.Urz.Woj.Świętokrz. z 2013 r. poz. 2130 z dnia 13.05.2013 r.) – uchylony w części.
- 5) *Miejscowy plan zagospodarowania przestrzennego sołectwa Małacentów na terenie gminy Łagów* (Dz.Urz.Woj.Świętokrz. z 2013 r. poz. 3197 z dnia 12.09.2013 r.)
- 6) *Miejscowy plan zagospodarowania przestrzennego sołectwa Melonek na terenie gminy Łagów* (Dz.Urz.Woj.Świętokrz. z 2014 r. poz. 1910 z dnia 25.06.2014 r.)
- 7) *Miejscowy plan zagospodarowania przestrzennego sołectwa Nowa Zbelutka na terenie gminy Łagów* (Dz.Urz.Woj.Świętokrz. z 2013 r. poz. 3849 z dnia 22.11.2013 r.)
- 8) *Miejscowy plan zagospodarowania przestrzennego sołectwa Płucki na terenie gminy Łagów* (Dz.Urz.Woj.Świętokrz. z 2013 r. poz. 2308 z dnia 29.05.2013 r.)
- 9) *Miejscowy plan zagospodarowania przestrzennego sołectwa Sadków na terenie gminy Łagów* (Dz.Urz.Woj.Świętokrz. z 2015 r. poz. 920 z dnia 17.03.2015 r.)
- 10) *Miejscowy plan zagospodarowania przestrzennego sołectwa Sędek na terenie gminy Łagów* (Dz.Urz.Woj.Świętokrz. z 2013 r. poz. 2132 z dnia 13.05.2013 r.)
- 11) *Miejscowy plan zagospodarowania przestrzennego sołectwa Wola Łagowska na terenie gminy Łagów* (Dz.Urz.Woj.Świętokrz. z 2013 r. poz. 3196 z dnia 12.09.2013 r.)
- 12) *Miejscowy plan zagospodarowania przestrzennego sołectwa Wiśniowa na terenie gminy Łagów* (Dz.Urz.Woj.Świętokrz. z 2013 r. poz. 933 z dnia 15.02.2013 r.) wraz ze zmianą.
- 13) *Miejscowy plan zagospodarowania przestrzennego sołectwa Wola Zamkowa na terenie gminy Łagów* (Dz.Urz.Woj.Świętokrz. z 2013 r. poz. 932 z dnia 15.02.2013 r.) wraz ze zmianą.
- 14) *Miejscowy plan zagospodarowania przestrzennego sołectwa Żłota Woda na terenie gminy Łagów* (Dz.Urz.Woj.Świętokrz. z 2016 r. poz.245 z dnia 13.01.2016 r.)

W związku z tym, że w/w plany zostały opracowane na podstawie ustawy z 27 marca 2003 roku o planowaniu i zagospodarowaniu przestrzennym oraz były procedowane i uchwalone nie dalej jak w okresie ostatnich trzech lat, można uznać ich aktualność.

W obszarze obowiązywania planów miejscowych oraz na obszarze, gdzie miejscowe plany są w trakcie opracowania (nie uchwalone) złożono szereg wniosków wniosków. Poniżej w tabeli zestawiono wykaz tych wniosków. Na załączniku graficznym (mapowym) do niniejszej oceny aktualności umieszczono wnioski z opisem ich numerów zgodnie z poniższą tabelą.

Szczegółowa problematyka wniosków, ich lokalizacja i zgodność lub brak ze studium będą omówione w kolejnym rozdziale niniejszej oceny.

A. Rejestr opracowanych miejscowych planów zagospodarowania przestrzennego na terenie gminy Łągów
– stan na 30 czerwiec 2016 r.

Lp.	Nr uchwały RG zatwierdzającej plan, data jej przyjęcia	Nazwa planu	Przedmiot i zakres ustaleń miejscowego planu zagospodarowania przestrzennego	Data ogłoszenia w Dzienniku Urzędowym	Uwagi
1.	2.	3.	4.	5.	6.
1.	LXV/422/14 Rady Gminy Łągów z dnia 9 maja 2014 r.	Miejscowy plan zagospodarowania przestrzennego sołectwa Czyżów na terenie gminy Łągów <u>Uchylony w części.</u>	Zakres zgodnie z ustawą z dnia 27 marca 2003 r. o planowaniu i zagospodarowaniu przestrzennym – obszar w granicach administracyjnych sołectwa.	Dz.Urz.Woj.Świętokrz. z 2014 r. poz. 1897 z dnia 24.06.2014 r.	Obszar części sołectwa. Rozstrzygnięcie nadzorcze nr IG-III.4130.19.2014 Wojewody Świętokrzyskiego z dnia 13 czerwca 2014 r. stwierdzające nieważność uchwały Nr LXV/422/14 Rady Gminy w Łągowie z dnia 9 maja 2014 r. w sprawie miejscowego planu zagospodarowania przestrzennego sołectwa Czyżów na terenie gminy Łągów. <u>Uchylenie w zakresie rysunku planu miejscowego: terenu drogi gminnej klasy dojazdowej, terenów lasów, terenów rolniczych, terenów zabudowy zagrodowej.</u>
2.	XLVI/297/13 Rady Gminy Łągów z dnia 31 lipca 2013 r.	Miejscowy plan zagospodarowania przestrzennego sołectwa Duraczów na terenie gminy Łągów	Zakres zgodnie z ustawą z dnia 27 marca 2003 r. o planowaniu i zagospodarowaniu przestrzennym – obszar w granicach administracyjnych sołectwa.	Dz.Urz.Woj.Świętokrz. z 2013 r. poz. 3198 z dnia 12.09.2013 r.	Obszar całego sołectwa.

OCENA AKTUALNOŚCI

Studium uwarunkowań i kierunków zagospodarowania przestrzennego gminy Łągów oraz miejscowych planów zagospodarowania przestrzennego gminy Łągów wraz z analizą zmian w zagospodarowaniu przestrzennym gminy Łągów.

3.	XXXVI/204/12 Rady Gminy Łągów z dnia 19 grudnia 2012 r.	Miejscowy plan zagospodarowania przestrzennego sołectwa Gęśice na terenie gminy Łągów	Zakres zgodnie z ustawą z dnia 27 marca 2003 r. o planowaniu i zagospodarowaniu przestrzennym – obszar w granicach administracyjnych sołectwa.	Dz.Urz.Woj.Świętokrz. z 2013 r. poz. 934 z dnia 15.02.2013 r.	Obszar całego sołectwa.
4.	XLI/249/13 Rady Gminy Łągów z dnia 27 marca 2013 r.	Miejscowy plan zagospodarowania przestrzennego sołectwa Lechówek na terenie gminy Łągów <u>Uchylony w części.</u>	Zakres zgodnie z ustawą z dnia 27 marca 2003 r. o planowaniu i zagospodarowaniu przestrzennym – obszar w granicach administracyjnych sołectwa.	Dz.Urz.Woj.Świętokrz. z 2013 r. poz. 2130 z dnia 13.05.2013 r.	Obszar całego sołectwa. Rozstrzygnięcie nadzorcze nr IG-III.4130.45.2013 Wojewody Świętokrzyskiego z dnia 6 maja 2013 r. stwierdzające nieważność części uchwały Nr XLI/249/2013 Rady Gminy Łągów z dnia 27 marca 2013 r. w sprawie miejscowego planu zagospodarowania przestrzennego sołectwa Lechówek na terenie gminy Łągów. <u>Uchylenie w zakresie stref ustanowionych od ujęcia wód podziemnych (studni), oraz cz. rysunku planu.</u>
5.	XLVI/296/13 Rady Gminy Łągów z dnia 31 lipca 2013 r.	Miejscowy plan zagospodarowania przestrzennego sołectwa Małacentów na terenie gminy Łągów	Zakres zgodnie z ustawą z dnia 27 marca 2003 r. o planowaniu i zagospodarowaniu przestrzennym – obszar w granicach administracyjnych sołectwa.	Dz.Urz.Woj.Świętokrz. z 2013 r. poz. 3197 z dnia 12.09.2013 r.	Obszar całego sołectwa.
6.	LXV/423/14 Rady Gminy Łągów z	Miejscowy plan zagospodarowania	Zakres zgodnie z ustawą z dnia 27 marca 2003 r. o	Dz.Urz.Woj.Świętokrz. z 2014 r. poz. 1910 z	Obszar całego sołectwa.

OCENA AKTUALNOŚCI

Studium uwarunkowań i kierunków zagospodarowania przestrzennego gminy Łągów oraz miejscowych planów zagospodarowania przestrzennego gminy Łągów wraz z analizą zmian w zagospodarowaniu przestrzennym gminy Łągów.

	dnia 9 maja 2014 r.	przestrzennego sołectwa Melonek na terenie gminy Łągów	planowaniu i zagospodarowaniu przestrzennym – obszar w granicach administracyjnych sołectwa.	dnia 25.06.2014 r.	
7.	L/317/13 Rady Gminy Łągów z dnia 25 września 2013 r.	Miejscowy plan zagospodarowania przestrzennego sołectwa Nowa Zbelutka na terenie gminy Łągów	Zakres zgodnie z ustawą z dnia 27 marca 2003 r. o planowaniu i zagospodarowaniu przestrzennym – obszar w granicach administracyjnych sołectwa.	Dz.Urz.Woj.Świętokrz. z 2013 r. poz. 3849 z dnia 22.11.2013 r.	Obszar całego sołectwa.
8.	XLII/273/13 Rady Gminy Łągów z dnia 17 kwietnia 2013 r.	Miejscowy plan zagospodarowania przestrzennego sołectwa Płucki na terenie gminy Łągów	Zakres zgodnie z ustawą z dnia 27 marca 2003 r. o planowaniu i zagospodarowaniu przestrzennym – obszar w granicach administracyjnych sołectwa.	Dz.Urz.Woj.Świętokrz. z 2013 r. poz. 2308 z dnia 29.05.2013 r.	Obszar całego sołectwa. Zmiana zapisów w planie w w obszarze RM1 w trakcie procedury planistycznej, po etapie wyłożenia do publicznego wglądu, gotowa do uchwalenia.

OCENA AKTUALNOŚCI

Studium uwarunkowań i kierunków zagospodarowania przestrzennego gminy Łągów oraz miejscowych planów zagospodarowania przestrzennego gminy Łągów wraz z analizą zmian w zagospodarowaniu przestrzennym gminy Łągów.

9.	VI/21/15 Rady Gminy Łągów z dnia 27 stycznia 2015 r.	Miejscowy plan zagospodarowania przestrzennego sołectwa Sadków na terenie gminy Łągów <u>Uchylony w części.</u>	Zakres zgodnie z ustawą z dnia 27 marca 2003 r. o planowaniu i zagospodarowaniu przestrzennym – obszar w granicach administracyjnych sołectwa.	Dz.Urz.Woj.Świętokrz. z 2015 r. poz. 920 z dnia 17.03.2015 r.	Obszar całego sołectwa. Rozstrzygnięcie nadzorcze nr IN - III.4130.5.2015 Wojewody Świętokrzyskiego z dnia 4 marca 2015 r. stwierdzające nieważność części uchwały Nr VI/21/15 Rady Gminy Łągów z dnia 27 stycznia 2015 r. w sprawie miejscowego planu zagospodarowania przestrzennego sołectwa Sadków na terenie gminy Łągów. <u>Uchylony w zakresie ustaleń (zarówno w tekście jak i na rysunku) planu dotyczących terenów zabudowy zagrodowej oznaczonych symbolami: RM2, RM3 i RM5.</u>
10.	XLI/251/13 Rady Gminy Łągów z dnia 27 marca 2013 r.	Miejscowy plan zagospodarowania przestrzennego sołectwa Sędek na terenie gminy Łągów	Zakres zgodnie z ustawą z dnia 27 marca 2003 r. o planowaniu i zagospodarowaniu przestrzennym – obszar w granicach administracyjnych sołectwa.	Dz.Urz.Woj.Świętokrz. z 2013 r. poz. 2132 z dnia 13.05.2013 r.	Obszar całego sołectwa.
11.	XLVI/295/13 Rady Gminy Łągów z dnia 31 lipca 2013 r.	Miejscowy plan zagospodarowania przestrzennego sołectwa Wola Łągowska na terenie gminy Łągów	Zakres zgodnie z ustawą z dnia 27 marca 2003 r. o planowaniu i zagospodarowaniu przestrzennym – obszar w granicach administracyjnych sołectwa.	Dz.Urz.Woj.Świętokrz. z 2013 r. poz. 3196 z dnia 12.09.2013 r.	Obszar całego sołectwa.

OCENA AKTUALNOŚCI

Studium uwarunkowań i kierunków zagospodarowania przestrzennego gminy Łagów oraz miejscowych planów zagospodarowania przestrzennego gminy Łagów wraz z analizą zmian w zagospodarowaniu przestrzennym gminy Łagów.

12.	XXXVI/203/12 Rady Gminy Łagów z dnia 19 grudnia 2012 r.	Miejscowy plan zagospodarowania przestrzennego sołectwa Wiśniowa na terenie gminy Łagów	Zakres zgodnie z ustawą z dnia 27 marca 2003 r. o planowaniu i zagospodarowaniu przestrzennym – obszar w granicach administracyjnych sołectwa.	Dz.Urz.Woj.Świętokrz. z 2013 r. poz. 933 z dnia 15.02.2013 r.	Obszar całego sołectwa. Uchwała nr XXXIX/232/13 Rady Gminy w Łagowie z dnia 6 lutego 2013 r. zmieniająca Uchwałę Nr XXXVI/203/12 Rady Gminy w Łagowie z dnia 19 grudnia 2012 r. w sprawie miejscowego planu zagospodarowania przestrzennego sołectwa Wiśniowa na terenie gminy Łagów.
13.	XXXVI/201/12 Rady Gminy Łagów z dnia 19 grudnia 2012 r.	Miejscowy plan zagospodarowania przestrzennego sołectwa Wola Zamkowa na terenie gminy Łagów	Zakres zgodnie z ustawą z dnia 27 marca 2003 r. o planowaniu i zagospodarowaniu przestrzennym – obszar w granicach administracyjnych sołectwa.	Dz.Urz.Woj.Świętokrz. z 2013 r. poz. 932 z dnia 15.02.2013 r.	Obszar całego sołectwa. Uchwała nr XXXIX/231/13 Rady Gminy Łagów z dnia 6 lutego 2013 r. zmieniająca Uchwałę Nr XXXVI/201/12 Rady Gminy w Łagowie z dnia 19 grudnia 2012 r. w sprawie miejscowego planu zagospodarowania przestrzennego sołectwa Zamkowa Wola na terenie gminy Łagów.
14.	XV/129/15 Rady Gminy Łagów z dnia 25 listopada 2015 r.	Miejscowy plan zagospodarowania przestrzennego sołectwa Złota Woda na terenie gminy Łagów	Zakres zgodnie z ustawą z dnia 27 marca 2003 r. o planowaniu i zagospodarowaniu przestrzennym – obszar w granicach administracyjnych sołectwa.	Dz.Urz.Woj.Świętokrz. z 2016 r. poz.245 z dnia 13.01.2016 r.	Obszar całego sołectwa.

B. Rejestr PROJEKTÓW miejscowych planów zagospodarowania przestrzennego na terenie gminy Łagów
 – stan na czerwiec 2016 r. (mpzp w trakcie opracowania)

Lp.	Nr uchwały RM zatwierdzającej plan, data jej przyjęcia	Nazwa planu	Przedmiot i zakres ustaleń miejscowego planu zagospodarowania przestrzennego	Data ogłoszenia w Dzienniku Urzędowym	Uwagi
1.	2.	3.	4.	5.	6.
1.	W trakcie procedury planistycznej.	<i>Miejscowy plan zagospodarowania przestrzennego sołectwa Łagów na terenie gminy Łagów</i>	Zakres zgodnie z ustawą z dnia 27 marca 2003 r. o planowaniu i zagospodarowaniu przestrzennym – obszar w granicach administracyjnych sołectwa.	-	Etap: Przed uzgodnieniami i opracowaniem. Uchwała Nr XV/113/04 Rady Gminy Łagów z dnia 24 lutego 2004 r. w sprawie przystąpienia do sporządzenia miejscowego planu zagospodarowania przestrzennego gminy Łagów w granicach sołectw.
2.	W trakcie procedury planistycznej..	<i>Miejscowy plan zagospodarowania przestrzennego sołectwa Nowy Staw na terenie gminy Łagów</i>	Zakres zgodnie z ustawą z dnia 27 marca 2003 r. o planowaniu i zagospodarowaniu przestrzennym – obszar w granicach administracyjnych sołectwa.	-.	Etap: Przed uzgodnieniami i opracowaniem. Uchwała Nr XV/113/04 Rady Gminy Łagów z dnia 24 lutego 2004 r. w sprawie przystąpienia do sporządzenia miejscowego planu zagospodarowania przestrzennego gminy Łagów w granicach sołectw.
3.	W trakcie procedury	<i>Miejscowy plan zagospodarowania</i>	Zakres zgodnie z ustawą z dnia 27 marca 2003 r. o planowaniu i	-	Etap: Przed wyłożeniem do publicznego wglądu, w trakcie uzgodnień z Ministerstwem o włączenie gleb

	planistycznej.	przestrzennego sołectwa Piotrów na terenie gminy Łagów	zagospodarowaniu przestrzennym – obszar w granicach administracyjnych sołectwa.		klasy I-III. Uchwała Nr XV/113/04 Rady Gminy Łagów z dnia 24 lutego 2004 r. w sprawie przystąpienia do sporządzenia miejscowego planu zagospodarowania przestrzennego gminy Łagów w granicach sołectw.
4.	W trakcie procedury planistycznej.	Miejscowy plan zagospodarowania przestrzennego sołectwa Stara Zbelutka na terenie gminy Łagów	Zakres zgodnie z ustawą z dnia 27 marca 2003 r. o planowaniu i zagospodarowaniu przestrzennym – obszar w granicach administracyjnych sołectwa.	-	Etap: Przed wyłożeniem do publicznego wglądu, w trakcie uzgodnień z Ministerstwem o włączenie gleb klasy I-III. Uchwała Nr XV/113/04 Rady Gminy Łagów z dnia 24 lutego 2004 r. w sprawie przystąpienia do sporządzenia miejscowego planu zagospodarowania przestrzennego gminy Łagów w granicach sołectw. Rozstrzygnięcie nadzorcze nr IG-III.4130.49.2013 Wojewody Świętokrzyskiego z dnia 23 maja 2013 r. stwierdzające nieważność uchwały Nr XLII/274/13 Rady Gminy w Łagowie z dnia 17 kwietnia 2013 r. w sprawie miejscowego planu zagospodarowania przestrzennego sołectwa Stara Zbelutka na terenie gminy Łagów. Uchylenie w zakresie całego sołectwa.
5.	W trakcie procedury planistycznej.	Miejscowy plan zagospodarowania przestrzennego sołectwa Winna na terenie gminy Łagów	Zakres zgodnie z ustawą z dnia 27 marca 2003 r. o planowaniu i zagospodarowaniu przestrzennym – obszar w granicach administracyjnych sołectwa.	-	Etap: Przed uzgodnieniami i opracowaniem. Uchwała Nr XV/113/04 Rady Gminy Łagów z dnia 24 lutego 2004 r. w sprawie przystąpienia do sporządzenia miejscowego planu zagospodarowania przestrzennego gminy Łagów w granicach sołectw.

3. Analiza zmian w zagospodarowaniu przestrzennym gminy.

3.1. Złożone wnioski o zmianę studium i miejscowego planu w latach 2013 – 2016 (maj)

lp.	data wpływu wniosku	Zgłaszający		treść wniosku	oznaczenie nieruchomości, której dotyczy wniosek	Zgodność ze studium uikzp gminy		Uwagi Przeznaczenie terenu w studium
		nazwisko i imię lub nazwa	adres			TAK	NIE	
1	2	3	4	5	6.	7.	8.	9.
LECHÓWEK – UCHWAŁA NR XLI/249/13 z dnia 27 marca 2013r.								
1.	06.09.2013 04.09.2013	Bożena Zychowicz	Ul. Armii Krajowej 28/12, 98-200 Sieradz Tel. 508 748 054	Wnioskuje o: Przeznaczenie działki pod zabudowę mieszkaniową zagrodową.	375		*	(R)
2.	31.10.2013	Marian Opala	Lechówek 19 26-025 Łagów	Wnioskuje o: Przeznaczenie działek pod zabudowę mieszkaniową zagrodową.	284,285		*	(R)
3.	06.05.2014	Piotr Banakiewicz	Lechówek 15 26-025 Łagów Tel. 784 044 548	Wnioskuje o: Przeznaczenie działek pod zabudowę mieszkaniową jednorodziną.	212, 213		*	(R)

OCENA AKTUALNOŚCI

Studium uwarunkowań i kierunków zagospodarowania przestrzennego gminy Łagów oraz miejscowych planów zagospodarowania przestrzennego gminy Łagów wraz z analizą zmian w zagospodarowaniu przestrzennym gminy Łagów.

4.	24.04.2014	Adam Lech	Lechówek 30, 26-025 Łagów, Tel. 603 521 147	Wnioskuję o: Przeznaczenie działki pod zabudowę mieszkaniową jednorodziną.	378		*	(RL)
5.	24.04.2014	Paweł Lech	Lechówek 30, 26-025 Łagów. Tel. 609 873 565	Wnioskuję o: Przeznaczenie działki pod zabudowę mieszkaniową jednorodziną i usługowo - handlową.	196/2		*	(R)
6.	24.04.2014	Justyna Lech	Lechówek 30, 26-025 Łagów. Tel. 782 003 894	Wnioskuję o: Przeznaczenie działki pod zabudowę mieszkaniową jednorodziną i usługowo - handlową.	196/1		*	(R) (RM)
7.	10.10.2014	Zbigniew Zacharski	Czyżów 60, 26-25 Łagów	Wnioskuję o: Przeznaczenie część działki pod zabudowę mieszkaniową zagrodową.	208		*	Przekształcenie niebudowlanej części działki, druga linia zabudowy (R)
8.	24.09.2014	Zofia i Józef Kołbuc	Lechówek 5, 26-025 Łagów	Wnioskuję o: Przeznaczenie działek pod zabudowę mieszkaniową jednorodziną.	254, 260		*	(R), (RM)
9.	28.07.2014	Jadwiga Bera	Ul. Źródłowa 10, 26-025 Łagów	Wnioskuję o: Przeznaczenie działki pod zabudowę mieszkaniową jednorodziną.	27/1		*	(RM) Dopuszczono zabud. mieszkaniową jednorodziną

OCENA AKTUALNOŚCI

Studium uwarunkowań i kierunków zagospodarowania przestrzennego gminy Łągów oraz miejscowych planów zagospodarowania przestrzennego gminy Łągów wraz z analizą zmian w zagospodarowaniu przestrzennym gminy Łągów.

10.	01.10.2015	Robert Majewski	Czyżów 99, 26-025 Łągów	Wnioskuje o: Przeznaczenie działki pod zabudowę mieszkaniową jednorodziną.	195	*		(RM) Dopuszczono zabud. mieszkaniową jednorodziną
11.	01.10.2015	Maria Ponikowska	Ul. Iwańska 8, 26-025 Łągów, Tel. 725 640 662	Wnioskuje o: Przeznaczenie działki pod zabudowę mieszkaniową jednorodziną.	259		*	(R)
12.	29.09.2015	Adam Lech	Lechówek 30, 26-025 Łągów, Tel. 603 521 147	Wnioskuje o: Przeznaczenie działek pod zabudowę mieszkaniową jednorodziną i usługowo handlową.	155, 226, 227	*		(R) , (RM) Dopuszczono zabud. mieszkaniową jednorodziną
13.	29.09.2015	Stanisław Rycombel	Lechówek 9 a, 26-025 Łągów, Tel. 506 652 399	Wnioskuje o: Przeznaczenie działek pod zabudowę mieszkaniową jednorodziną i usługowo handlową.	239, 402, 414		*	(R) , (RL)
14.	29.09.2015	Stanisław Rycombel	Lechówek 9 a, 26-025 Łągów, Tel. 506 652 399	Wnioskuje o: Przeznaczenie działek pod zabudowę mieszkaniową jednorodziną i usługowo handlową.	77, 133, 219		*	(R)
15.	15.09.2015	Henryk Piątek	Lechów 72a, 26-004 Bieliny	Wnioskuje o: Przeznaczenie działki pod zabudowę mieszkaniową jednorodziną.	221/2		*	(R)

OCENA AKTUALNOŚCI

Studium uwarunkowań i kierunków zagospodarowania przestrzennego gminy Łągów oraz miejscowych planów zagospodarowania przestrzennego gminy Łągów wraz z analizą zmian w zagospodarowaniu przestrzennym gminy Łągów.

16.	13.07.2015	Justyna i Józef Tomczyk	Lechówek 27 b, 26-025 Łągów, Tel. 510 198 222	Wnioskuje o: Przeznaczenie działki pod zabudowę mieszkaniową jednorodziną.	130		*	(R)
17.	10.07.2015	Dariusz Kwiatek	Lechówek 8, 26-025 Łągów, Tel. +47 925 06 360	Wnioskuje o: Przeznaczenie działki pod zabudowę mieszkaniową jednorodziną.	220		*	(R)
18.	10.07.2015	Alicja i Jan Kwiatek	Lechówek 8, 26-025 Łągów, Tel. +47 463 58 667	Wnioskuje o: Przeznaczenie działki pod zabudowę mieszkaniową jednorodziną.	403		*	(R)
19.	10.07.2015	Alicja i Jan Kwiatek	Lechówek 8, 26-025 Łągów, Tel. +47 463 58 667	Wnioskuje o: Przeznaczenie działki pod zabudowę mieszkaniową jednorodziną.	240		*	(R)
20.	10.07.2015	Alicja i Jan Kwiatek	Lechówek 8, 26-025 Łągów, Tel. +47 463 58 667	Wnioskuje o: Przeznaczenie działki pod zabudowę mieszkaniową jednorodziną.	80/1		*	(R)
21.	10.07.2015	Alicja i Jan Kwiatek	Lechówek 8, 26-025 Łągów, Tel. +47 463 58 667	Wnioskuje o: Przeznaczenie działki pod zabudowę mieszkaniową jednorodziną.	134		*	(R)

OCENA AKTUALNOŚCI

Studium uwarunkowań i kierunków zagospodarowania przestrzennego gminy Łągów oraz miejscowych planów zagospodarowania przestrzennego gminy Łągów wraz z analizą zmian w zagospodarowaniu przestrzennym gminy Łągów.

22.	09.06.2015	Krystyna i Marian Podstawka	Lechów 14, 26-025 Łągów	Wnioskuje o: Przeznaczenie działek pod zabudowę mieszkaniową jednorodziną.	231, 251		*	(R)
23.	06.05.2015	Jacek i Jolanta Śliwińscy	Ul. Piekoszowska A338 A, Kielce Tel. 697 844 022	Wnioskuje o: Przeznaczenie działki pod zabudowę mieszkaniową jednorodziną.	127		*	(R)
4	10.04.2015	Bożena Zychowicz	Ul. Armii Krajowej 28/12, 98-200 Sieradz, Tel. 508 748 054	Wnioskuje o: Przeznaczenie działki pod zabudowę mieszkaniową jednorodziną.	375		*	(R)
25.	27.04.2015	Robert Kołbuc	Lechówek 35a, 26-025 Łągów Tel. 607 030 003	Wnioskuje o: Przeznaczenie części działki pod zabudowę mieszkaniową jednorodziną z usługami.	189		*	(RM)
26.	26.10.2015	Krzysztof Kołbuc	Wojciechowice 9/1, 27-532 Wojciechowice	Wnioskuje o: Przeznaczenie działek pod zabudowę mieszkaniową jednorodziną.	264, 253, 1132, 265/1		*	(R)

OCENA AKTUALNOŚCI

Studium uwarunkowań i kierunków zagospodarowania przestrzennego gminy Łagów oraz miejscowych planów zagospodarowania przestrzennego gminy Łagów wraz z analizą zmian w zagospodarowaniu przestrzennym gminy Łagów.

ŁAGÓW – BRAK PLANU								
1.	09.10.2013	Wójt Gminy Łagów	Ul. Iwańska 11 26-025 Łagów	Wnioskuje o: Zmianę zapisów planu.	1635/4		*	(UP)
2.	19. 08.2013	Renata Bryk Bożena Mejna	Ul. Zapłotnia 2/3 26-025 Łagów, Ul. Dewońska 1/11, 25-637 Kielce	Wnioskuje o: Sprzeciw w związku przeprowadzeniem drogi wzdłuż działki.	68		*	(MN)
3.	08.07.2013	Stefania Pióro	Ul. Słupska 16, 26-025 Łagów	Wnioskuje o: Przeznaczenie działki pod zabudowę mieszkaniową jednorodziną.	1511/2		*	(MN)
4.	30.05.2014	Tymon Matysek	Ul. Partyzantów 14, 28-131 Solec Zdrój, Tel. 514 388 602	Wnioskuje o: Przeznaczenie działek pod zabudowę mieszkaniową jednorodziną.	281, 282, 289		*	(RL)
5.	28.08.2014	Małgorzata Taborska	Bardo 68A, 26-035 Raków	Wnioskuje o: Przeznaczenie działek pod eksploatację i zabudowę przemysłową	673, 674		*	(ZI)

OCENA AKTUALNOŚCI

Studium uwarunkowań i kierunków zagospodarowania przestrzennego gminy Łągów oraz miejscowych planów zagospodarowania przestrzennego gminy Łągów wraz z analizą zmian w zagospodarowaniu przestrzennym gminy Łągów.

6.	16.09.2014	Helena Włodarczyk Zbigniew Włodarczyk	Ul. Słupska 21, 26-025 Łągów, Os. J. Brożka 15/7 Włoszczowa	Wnioskuje o: Interwencję i zmianę przebiegu projektowanej drogi na działkach.	22, 34		*	(MN)
7.	02.10.2015	Elżbieta Kasińska	Ul. Zapłotnia 17a, 26-025 Łągów, Tel. 664 740 575	Wnioskuje o: Przeznaczenie działki pod zabudowę mieszkaniową jednorodziną.	63/6		*	(MN)
8.	02.01.2015	Piotr Kupisz	Ul. Rakowska 35, 26-025 Łągów, Tel. 698 971 992	Wnioskuje o: Przeznaczenie działki pod zabudowę mieszkaniową jednorodziną.	115		*	(R)
9.	11.03.2015	Lucyna i Grzegorz Kotwa	Ul. Zapłotnia 38, 26-025 Łągów,	Wnioskuje o: Przeznaczenie działek pod zabudowę mieszkaniową jednorodziną.	757, 758		*	(MN)
10.	12.03.2015	Danuta i Miroslaw Szustak	Ul. Podskale 7, 26-025 Łągów,	Wnioskuje o: Przeznaczenie działki pod zabudowę mieszkaniową jednorodziną.	518		*	(KR, MN)

OCENA AKTUALNOŚCI

Studium uwarunkowań i kierunków zagospodarowania przestrzennego gminy Łągów oraz miejscowych planów zagospodarowania przestrzennego gminy Łągów wraz z analizą zmian w zagospodarowaniu przestrzennym gminy Łągów.

11.	11.05.2015	Kamil Gałka NIP: 657-260-20-16	Ul. Dule 40, 26-025 Łągów,	Wnioskuję o: Przeznaczenie działek pod budowę linii do produkcji betonu.	536/7, 536/5		*	(KR)
12.	14.07.2015 10.02.2016	Stanisław Gałęzowski	Ul. Zapłotnia 12, 26-025 Łągów, Tel. 600 608 533	Wnioskuję o: Przeznaczenie działek pod zabudowę usługowo – handlową.	1924/2, 1924/3		*	(MN) zabudowę usługowo – handlową (wielkopowierzchniową)
13.	19.01.2016	Patryk Kowalik	Ul. Opatowska 15A, 26-025 Łągów, Tel. 725 518 554	Wnioskuję o: Przeznaczenie działki pod zabudowę mieszkaniową jednorodzinną.	524/5		*	(MN)
14.	19.01.2016	Katarzyna i Patryk Kowalik	Ul. Opatowska 15 A, 26-025 Łągów,	Wnioskuję o: Przeznaczenie działki pod drogę dojazdową do działek 524/6, 524/7.	524/4		*	(U), (MN)
SADKÓW – UCHWAŁA Nr VI/21/15 z dnia 27 stycznia 2015 r. (wnioski nie uwzględnione w planie)								
1.	27.01.2015 r.	Marcin Kołbuc	ul. Zapłotnia 18A Łągów	Wnioskuję o: Przeznaczenie działki pod zabudowę mieszkaniową jednorodzinną.	635		*	(R)

OCENA AKTUALNOŚCI

Studium uwarunkowań i kierunków zagospodarowania przestrzennego gminy Łągów oraz miejscowych planów zagospodarowania przestrzennego gminy Łągów wraz z analizą zmian w zagospodarowaniu przestrzennym gminy Łągów.

MAŁACENTÓW – UCHWAŁA NR XLVI/296/13 z dnia 31 lipca 2013r.								
1.	08.01.2014	Kinga i Jacek Kozal	Ul. Kredowa 6/30, 25-640 Kielce Tel. 510 297 013	Wnioskuję o: Przeznaczenie działki pod zabudowę mieszkaniową jednorodziną.	70		*	(R)
2.	30. 05.2014	Zbigniew Stępiak	Małacentów 16 26-025 Łągów	Wnioskuję o: Przeznaczenie działki pod zabudowę mieszkaniową jednorodziną.	13/3		*	(RM)
3.	01.07.2015	Henryk Piątek	Lechów 72A, 26-004 Bieliny	Wnioskuję o: Przeznaczenie działki pod zabudowę mieszkaniową jednorodziną.	71		*	(R)
4.	16.09.2015	Stanisława Gawlik	Małacentów 8, 26-025 Łągów	Wnioskuję o: Przeznaczenie działek pod zabudowę mieszkaniową jednorodziną.	4, 78		* w części	(R), (RM)

OCENA AKTUALNOŚCI

Studium uwarunkowań i kierunków zagospodarowania przestrzennego gminy Łągów oraz miejscowych planów zagospodarowania przestrzennego gminy Łągów wraz z analizą zmian w zagospodarowaniu przestrzennym gminy Łągów.

5.	15.09.2015	Alfreda Kot	Lechówek 27, 26-025 Łągów	Wnioskuję o: Przeznaczenie działek pod zabudowę mieszkaniową jednorodziną.	2,2		*	(R)
6.	22.04.2016	Bogdan Piątek	Lechówek 72, 26-004 Bieliny	Wnioskuję o: Przeznaczenie działek pod zabudowę mieszkaniową jednorodziną.	16		*	(R)
7.	07.01.2013	Stanisław i Renata Rycąbel	ul. Zapłotnia 18A Łągów	Wnioskuję o: Przeznaczenie działek pod zabudowę mieszkaniową jednorodziną.	2/3		*	(R)

NOWA ZBELUTKA – UCHWAŁA NR L/317/13 z dnia 25 września 2013r.

1.	18.08.2014	Edyta Toporowska Sylvia Cecot	Ul. Okrzei 66/29, 25-526 Kielce Ul. Aluzyjna 25 D.m 903 03-149 Warszawa	Wnioskuję o: Przeznaczenie działki pod zabudowę mieszkaniową jednorodziną.	100/1,100/2		*	(RM) Przeznaczenie działki 101/1 w całości a w części 100/2 pod zabudowę mieszkaniową jednorodziną.
PIOTRÓW – BRAK PLANU								

OCENA AKTUALNOŚCI

Studium uwarunkowań i kierunków zagospodarowania przestrzennego gminy Łągów oraz miejscowych planów zagospodarowania przestrzennego gminy Łągów wraz z analizą zmian w zagospodarowaniu przestrzennym gminy Łągów.

1.	22.10.2014	Waldemar Sitarski	Piotrów Zagoścień 16, 26-025 Łągów	Wnioskuję o: Utrzymanie i rozbudowę istniejącej Stacji Paliw.	1286, 1287	*		(UM)
PŁUCKI – UCHWAŁA NR XLII/237/13 z dnia 17 kwietnia 2013r.								
1.	14.11.2013	Ewa i Grzegorz Siwoń	Płucki 26	Wnioskuję o: Przeznaczenie działki pod zabudowę mieszkaniową zagrodową.	40/2	*		(RM)
2.	25.04.2014	Sławomir Chyliński	Płucki 16, 26-025 Łągów	Wnioskuję o: Przeznaczenie działki pod zabudowę mieszkaniową jednorodziną.	250/4		*	(R,ZL)
3.	22.10.2014	Marek Najman	Broniszowice 16, 27-400 Ostrowiec Świętokrzyski	Wnioskuję o: Przeznaczenie działki pod zabudowę mieszkaniową jednorodziną.	39	*		(RM) Zmiana nr 1 mpzp w trakcie procedury, dopuszcza realizację zabudowy mieszkalnej jednorodzinnej na tym terenie.
SĘDEK – UCHWAŁA NR XLI/251/13 z dnia 27 marca 2013r.								

OCENA AKTUALNOŚCI

Studium uwarunkowań i kierunków zagospodarowania przestrzennego gminy Łągów oraz miejscowych planów zagospodarowania przestrzennego gminy Łągów wraz z analizą zmian w zagospodarowaniu przestrzennym gminy Łągów.

1.	19.08.2014	Marian Rej	Ul. Zapłotnia 24, 26-025 Łągów,	Wnioskuję o: Przeznaczenie działki pod zabudowę mieszkaniową jednorodziną.	106/1		*	(R, RM)
2.	23.02.2016	Justyna Dachowska	Płucki 16, 26-025 Łągów	Wnioskuję o: Przeznaczenie działki pod zabudowę mieszkaniową zagrodową.	95/5		*	(R, ZL) Zaznaczenie istniejącego lasu na działce 45/6 w Sędku,
3.	08.04.2016	Władysława i Stanisław Czerwiec	Sędek 43, 26-025 Łągów	Wnioskuję o: Przeznaczenie działki pod zabudowę mieszkaniową jednorodziną oraz zalesienie.	25/11, 239, 6		*	(RM, R, ZL)
4.	12.04.2016	Piotr Kędzior	Sędek 21, 26-025 Łągów	Wnioskuję o: Przeznaczenie działki pod zalesienie.	163		*	(R)
5.	12.04.2016	Justyna Dachowska	Sędek 27, 26-025 Łągów Tel. 667 288 027	Wnioskuję o: Przeznaczenie działek pod zalesienie.	45/6, 45/2		*	(R)

OCENA AKTUALNOŚCI

Studium uwarunkowań i kierunków zagospodarowania przestrzennego gminy Łagów oraz miejscowych planów zagospodarowania przestrzennego gminy Łagów wraz z analizą zmian w zagospodarowaniu przestrzennym gminy Łagów.

6.	19.04.2016	Anna Kwiatek	Sędek 85, 26-025 Łagów Tel. 887-229-358	Wnioskuję o: Przeznaczenie działki pod zabudowę mieszkaniową jednorodziną.	117/3		*	(R)
----	------------	--------------	-----------------------------------------------	-------------------------------------------------------------------------------------	-------	--	---	-----

WIŚNIOWA – UCHWAŁA NR XXXVI/203/12 z dnia 19 grudnia 2012r.

1.	24.03.2015	Łukasz Bera	Ul. Zapłotnia 24, 26-025 Łagów,	Wnioskuję o: Dokonanie zmiany przeznaczenia działki na cel publiczny.	73/4		*	(RM) Wniosek niejednoznaczny, wymaga wyjaśnień.
----	------------	-------------	------------------------------------	-----------------------------------------------------------------------------	------	--	---	--------------------------------------------------------------

WOLA ŁAGOWSKA – UCHWAŁA NR XLVI/295/13 z dnia 31 lipca 2013r.

1.	08.02.2016	Krystyna Dudek	Wola Łagowska 93, 26-025 Łagów, Tel. 783 818 524	Wnioskuję o: Przeznaczenie działki pod zabudowę mieszkaniową jednorodziną.	43/3	*	W części	(R, RM)
2.	15.02.2016	Karol Maluszczyk	Wola Łagowska 64, 26-025 Łagów,	Wnioskuję o: Przeznaczenie działki pod zabudowę mieszkaniową jednorodziną.	5		*	(R) dolina rzeczna

OCENA AKTUALNOŚCI

Studium uwarunkowań i kierunków zagospodarowania przestrzennego gminy Łagów oraz miejscowych planów zagospodarowania przestrzennego gminy Łagów wraz z analizą zmian w zagospodarowaniu przestrzennym gminy Łagów.

ZŁOTA WODA – UCHWAŁA NR XV/129/15 z dnia 25 listopada 2015r. (wnioski nie uwzględnione w planie)								
1.	12.09.2012	Jan i Elżbieta Szczepaniak	Lechów 103"B", 26-004 Bieliny, Tel. 602 522 683	Wnioskuje o: Przeznaczenie działki pod zabudowę mieszkaniową jednorodziną.	233/3	*		(R)
2.	15.01.2013	Zuzanna Kołbuc	Napęków 55, 26-004 Bieliny,	Wnioskuje o: Przeznaczenie działki pod zabudowę mieszkaniową jednorodziną.	233/5	*		(R)
3.	01.09.2014	Wiesława i Marian Armata	Złota Woda 41, 26-025 Łagów,	Wnioskuje o: Przeznaczenie działki pod zabudowę mieszkaniową jednorodziną.	69/2	*		(R)
4.	10.07.2015	Anna i Henryk Kowalik	Złota Woda 41A, 26-025 Łagów,	Wnioskuje o: Przeznaczenie działki pod zabudowę mieszkaniową jednorodziną.	72/1	*		(R)
5.	03.08.2015	Andrzej Lech	Złota Woda 39, 26-025 Łagów,	Wnioskuje o: Przeznaczenie działki pod zabudowę mieszkaniową jednorodziną.	68/4	*		(R)

6.	12.10.2015	Anna Kwiatek Stanisław Bęben	Lechów 85 a, 26-004 Bieliny	Wnioskuje o: Przeznaczenie działki pod zabudowę mieszkaniową jednorodziną.	169, 170/1	*		(R)
----	------------	---------------------------------	--------------------------------	-------------------------------------------------------------------------------------	------------	---	--	-----

Określone w miejscowym planie zagospodarowania przestrzennego przeznaczenia terenu, umożliwią skuteczniejsze realizowanie polityki przestrzennej zawartej w Studium uwarunkowań i kierunków zagospodarowania przestrzennego gminy. Wpływa to korzystnie na kształtowanie ładu przestrzennego. Dodatkowo, posiadanie planów miejscowych ułatwia proces postępowania przed uzyskaniem decyzji o pozwoleniu na budowę, bez potrzeby poprzedzenia wydania tej decyzji uzyskaniem decyzji o warunkach zabudowy lub decyzji o lokalizacji inwestycji celu publicznego, co wpływa na przyspieszenie procesu budowlanego oraz przewidywalność kształtowanej przestrzeni. Dodatkowo, fakt posiadania miejscowego planu ułatwia potencjalnym inwestorom podejmowanie strategicznych decyzji co do lokalizacji swoich zamierzeń inwestycyjnych z powodu przewidywalności polityki gminnej. W gminie Łagów istotne jest to szczególnie na terenach eksploatacji kopalni. Niestety z uwagi na złożoność procedury planistycznej i uciążliwość działalności kopalni (oddziaływanie na środowisko przyrodnicze i mieszkańców), gmina w obszarach intensywnego wydobywania złóż – nie posiada planów, choć są one w trakcie procedury planistycznej.

W okresie ostatnich trzech lat złożono 56 wnioski o zmianę miejscowego planu zagospodarowania przestrzennego i studium uikzp gminy Łagów. Zlokalizowane są one na terenie całej gminy i dotyczą w znacznej mierze zabudowy mieszkaniowej (zagrodowej – 6%, jednorodzinnej- 70%). Jedynie ok. łącznie 8% zabudowy usługowo i zabudowy mieszkaniowo – usługowej oraz w ok. łącznie 2% zabudowy przemysłowej i przemysłowo - wydobywczej. W znacznej większości wnioski te odnoszą się do problematyki związanej z przekształceniem działek na cele nieleśne. Analiza złożonych wniosków wykazała, że jedynie 26% wniosków wykazuje zgodność z obowiązującym na terenie gminy Studium uwarunkowań i kierunków zagospodarowania przestrzennego.

Niewątpliwie dostosowanie ustaleń planu do obecnych wymagań rynku i struktur usługowo-produkcyjnych, w tym działalności wydobywczej we wschodniej części gminy, spowoduje wzrost atrakcyjności terenów inwestycyjnych, w konsekwencji atrakcyjności dla inwestycji w gminie Łagów. Niezależnie niezbędna jest dbałość o takie zarządzanie przestrzenią aby pojawiał się kompromis pomiędzy interesem kopalni a interesem i warunkami życia lokalnej społeczności. Dywersyfikacja funkcji rolniczej na obszarach już zainwestowanych w kierunku niewielkich działalności przemysłowych – wydaje się być dobrym kierunkiem rozwoju dla gminy, szczególnie jeśli oparta jest o dobre połączenia komunikacyjne z regionem (droga DK74). Niezależnie istniejąca i planowana do rozwoju działalność wydobywcza w oparciu o kopaliny, powinna być uwzględniona w kierunkach zagospodarowania przestrzennego gminy łącznie z weryfikacją istniejących rezerw terenowych pod budownictwo mieszkaniowe i projektowany układ drogowy (m.in. drogę ekspresową S74).

3.2. Procentowy udział postulowanych funkcji zabudowy we wnioskach mieszkańców i przedsiębiorców – poniżej.

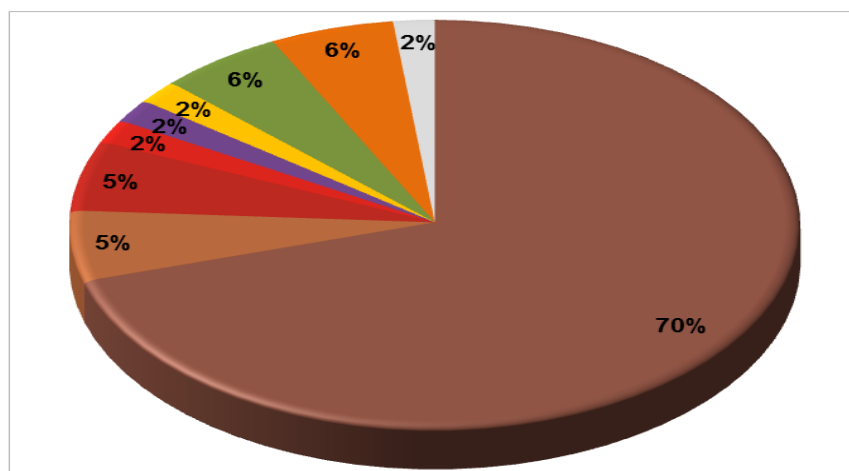
OCENA AKTUALNOŚCI

Studium uwarunkowań i kierunków zagospodarowania przestrzennego gminy Łagów oraz miejscowych planów zagospodarowania przestrzennego gminy Łagów wraz z analizą zmian w zagospodarowaniu przestrzennym gminy Łagów.

łącznie liczba wniosków uwzględnionych	56	40	3	3	1	1	1	3	3	1
udział procentowy	70	6	6	2	2	2	6	6	6	2
		MN - tereny zabudowy mieszkaniowej jednorodzinnej	RM - tereny zabudowy zagrodowej	MNU - tereny zabudowy mieszkalno-usługowej	U - tereny zabudowy usługowej	PW - tereny aktywności gospodarczej (przemysł wydobywczy)	RU - tereny aktywności gospodarczej związane z rolniczą działalnością produkcyjną	ZL - tereny zalesień	komunikacja i infrastruktura	cel publiczny

56

100



- MN - tereny zabudowy mieszkaniowej jednorodzinnej
- RM - tereny zabudowy mieszkaniowej zagrodowej
- MNU - tereny zabudowy mieszkalno-usługowej
- U - tereny zabudowy usługowej
- PW - tereny aktywności gospodarczej (przemysł wydobywczy)
- RU - tereny aktywności gospodarczej związane z rolniczą działalnością produkcyjną
- ZL - tereny zalesień
- komunikacja i infrastruktura
- wnioski o cel publiczny

3.3. Decyzje o warunkach zabudowy i o ustaleniu lokalizacji inwestycji celu publicznego.

3.3.1. Decyzje o warunkach zabudowy i zagospodarowania terenu.

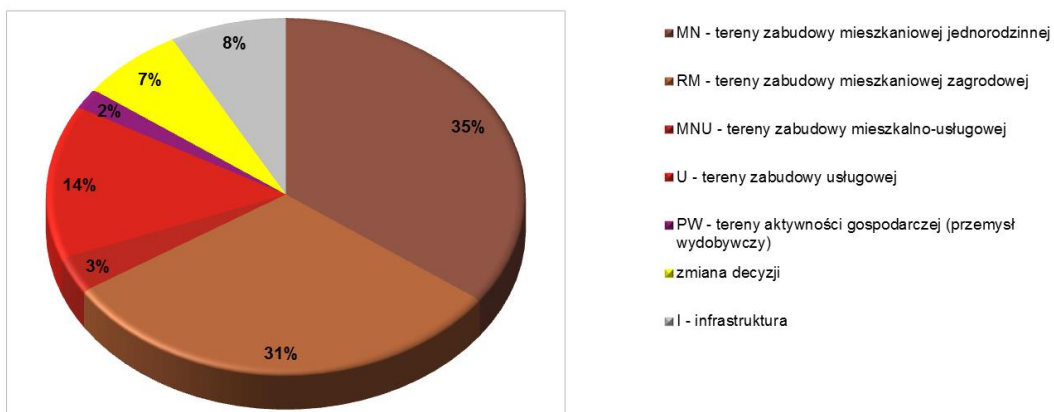
Na podstawie przedstawionego zestawienia widoczny jest znaczny ruch inwestycyjny na terenie gminy. Analizując powyższy rejestr wprowadzony został podział ze względu na rodzaj przeznaczenia na zabudowę: mieszkaniową jednorodzinną, zagrodową, tereny zabudowy mieszkalno-usługowej, tereny aktywności gospodarczej w zakresie przemysłu wydobywczego oraz infrastrukturę techniczną i komunikacyjną. Na przedstawionym poniżej diagramie wykazano, iż przeważająca część decyzji zamieszczonych w rejestrze dotyczy zabudowy mieszkaniowej jednorodzinnej i zabudowy zagrodowej, zabudowa usługowa stanowi ok. 14 % wydanych decyzji, blisko 8% składa się na infrastrukturę techniczną. Niewielka ilość (procentowa) dotyczy decyzji związanych z działalnością wydobywczą kopalni wraz z terenami jej obsługi, niemniej powierzchniowo są to inwestycje dominujące w gminie i jednocześnie najbardziej uciążliwe dla środowiska.

Wydane decyzje o warunkach zabudowy i zagospodarowania terenu w okresie 2010-2016 (maj) - procentowy udział rodzaju inwestycji.

łącna liczba wniosków uwzględnionych	214	75	66	7	30	4	15	17
udział procentowy		35	31	3	14	2	7	8
		MN - tereny zabudowy mieszkaniowej jednorodzinnej	RM - tereny zabudowy mieszkaniowej zagrodowej	MNU - tereny zabudowy mieszkalno-usługowej	U - tereny zabudowy usługowej	PW - tereny aktywności gospodarczej (przemysł wydobywczy)	zmiana decyzji	I - infrastruktura

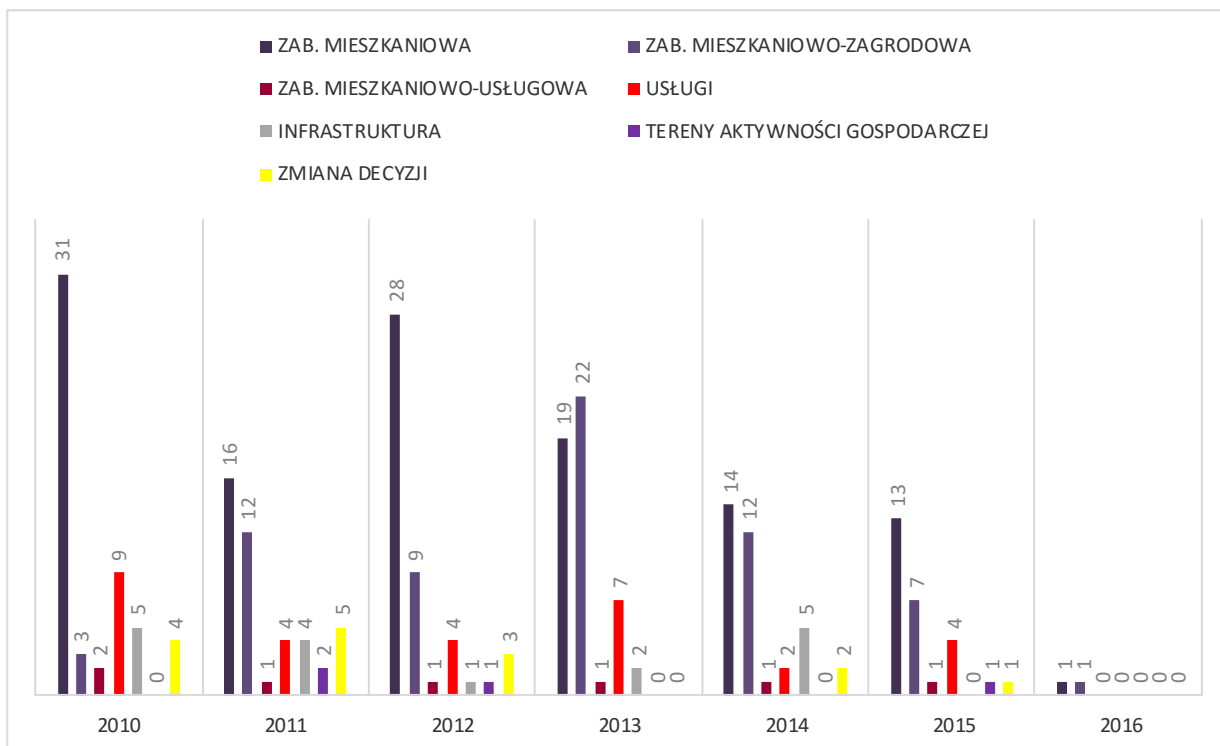
OCENA AKTUALNOŚCI

Studium uwarunkowań i kierunków zagospodarowania przestrzennego gminy Łągów oraz miejscowych planów zagospodarowania przestrzennego gminy Łągów wraz z analizą zmian w zagospodarowaniu przestrzennym gminy Łągów



Wydane decyzje o warunkach zabudowy i zagospodarowania terenu w okresie 2010-2016 (maj) – udział procentowy.

Wydane decyzje o warunkach zabudowy i zagospodarowania terenu w okresie 2010-2016 (maj) – w podziale na lata.



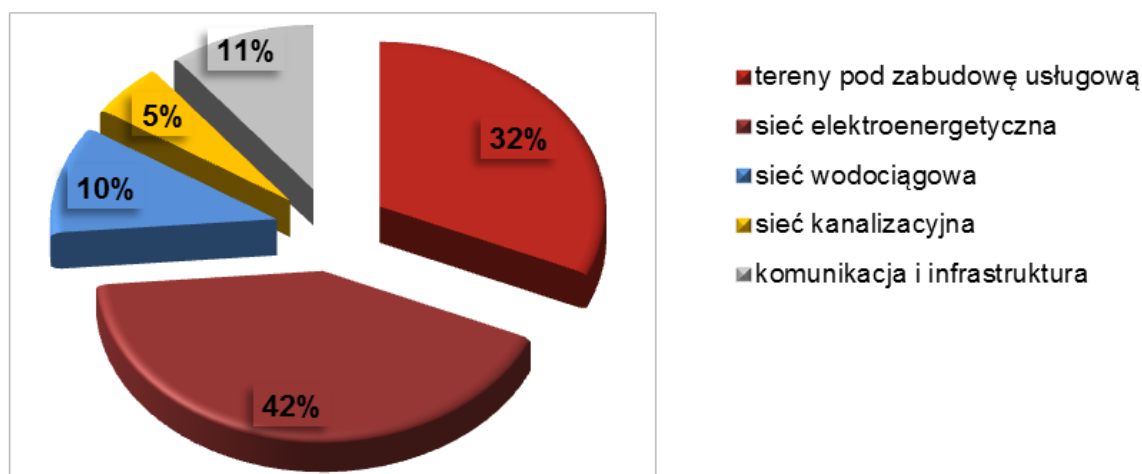
Lokalizacje wydanych przez Wójta decyzji o warunkach zabudowy i zagospodarowaniu terenu w okresie 2010 – 2016 r. zostały naniesione na mapę wynikową analizy

3.3.2. Decyzje o ustaleniu lokalizacji inwestycji celu publicznego

W powyższej tabeli przedstawiono decyzje dotyczące lokalizacji celu publicznego, które stanowią 15 % wszystkich analizowanych decyzji. W związku z sukcesywną realizacją, znaczna część z nich stanowią decyzje dotyczące sieci energetycznej – ok. – 42 %, tereny usług będące celem publicznym – ok. 31,5%, sieci wodociągowej – ok. 10,5%, sieci kanalizacyjnej – ok. 5%. Procentowy udział rodzaju wydanych decyzji lokalizacji inwestycji celu publicznego zaprezentowano na poniższym diagramie.

Wydane decyzje o lokalizacji inwestycji celu publicznego w okresie 2010-2016 (maj) - procentowy udział rodzaju inwestycji.

łączna liczba decyzji ilcp	38	12	16	4	2	4	38
udział procentowy		32	42	11	5	11	100
		tereny pod zabudowę usługową	sieć elektroenergetyczna	sieć wodociągowa	sieć kanalizacyjna	komunikacja i infrastruktura	



Lokalizacje wydanych przez Wójta decyzji o lokalizacji inwestycji celu publicznego w okresie 2010 – 2016 r. zostały naniesione na mapę wynikową analizy

4. Wieloletni program sporządzania planów miejscowych i wyniki analiz.

Ochrona ładu przestrzennego wymaga długofalowego podejścia do polityki przestrzennej gminy, gdzie występuje szereg uwarunkowań takich jak: gleby klas chronionych, obszary chronione o dużej wartości przyrodniczej, planowany rozwój układu komunikacyjnego w skali regionu oraz występowanie złóż i związana z tym działalność wydobywcza, bardzo intensywna w gminie Łagów. W terenach, w których zaobserwowano znaczne zainteresowanie ujawnione złożonymi wnioskami, istnieje pewne ryzyko chaosu przestrzennego, braku zabezpieczenia terenów pod inwestycje drogowe oraz przestrzenie publiczne, ochronę gleb. W związku z powyższym, wyznaczono obszary wymagające sporządzenia zmiany miejscowego planu zagospodarowania, przestrzennego, które ujęto w sposób zgeneralizowany, celem wprowadzenia zmian w przestrzeni uwzględniając istniejący stan zagospodarowania i jego charakter oraz najpilniejsze potrzeby.

Uwzględniono również opracowanie zmiany planu dla terenów górniczych znajdujących się we wschodniej części gminy, gdzie decyzja o potrzebie ich opracowania zostanie podjęta w zmianie studium, uwzględniającej wprowadzenia nowo udokumentowanych złóż i wyznaczonych poszerzeń i zmian istniejących lub nowo wyznaczonych terenów górniczych. Decyzja ta będzie wynikiem analizy w oparciu o uwarunkowania wskazane w opracowaniu ekofizjograficznym, a także w oparciu o zapisy ustawy Prawo górnicze i geologiczne. Obszary te zostały wskazane orientacyjnie i mogą ulec korektom z uwagi na skalę dokumentacji i podkładów mapowych na etapie formułowania uchwał o przystąpieniu do opracowania zmiany studium i w konsekwencji miejscowych planów i ich zmian.

Przyjęto dwie metody realizacji polityki przestrzennej w gminie, które w zależności od zmieniających się uwarunkowań będą mogły w najbardziej korzystny sposób być wdrażane.

4.1. Metoda kompletna.

Przyjęto zasadę dokonywania zmian w obowiązującym studium i obowiązujących miejscowych planach zagospodarowania przestrzennego, wskazując obszary w granicy administracyjnej sołectw, jako metodę kompletną.

Najpilniejszych zmian dokumentów planistycznych wymagają sołectwa gdzie pojawiło się najwięcej wniosków mieszkańców i firm prywatnych, w tym zakładów wydobywczych. Są to: sołectwo **Lechówek** i **ośrodek gminny – Łagów**, gdzie korekta przebiegu obwodnicy łagowa poprzez poprowadzenie drogi wojewódzkiej w układzie północ – południe, zmieni w części układ przestrzenny zachodnio-południowej części sołectwa. W sołectwie Łagów złożono zaraz po sołectwie Lechówek (26 szt.), najwięcej wniosków o wprowadzenie terenów budowlanych do studium i miejscowego planu (14 szt.). W obu sołectwach w większości stwierdzono brak zgodności postulatów mieszkańców z obowiązującym studium uikzp gminy. Zdecydowanie najwięcej również na obszarze sołectwa Łagów wydano decyzji o warunkach zabudowy i zagospodarowania terenu, w części również niezgodnych z przeznaczeniem terenu w studium.

W dalszej kolejności z uwagi na znaczny ruch inwestycyjny i złożone wnioski działań planistycznych w zakresie aktualizacji studium i weryfikacji będących w trakcie opracowania miejscowych planów, wymagają sołectwa: **Piotrów, Stara Zbelutka, Nowy Staw i Winna**.

Z uwagi na znaczne zmiany w granicach istniejących terenów górniczych na terenie gminy oraz udokumentowanie nowych złóż kopalin niezbędne jest przystąpienie o opracowania zmian studium i miejscowych planów dla terenów górniczych. W szczególności dotyczy to:

- Aktualizacji studium w zakresie udokumentowanych złóż: **Komorniki – Smyki, Łagów – Nowy Staw, Łagów II, Łagów V, Winna Południe, Wszachów I**.
- Aktualizacji studium i opracowanie miejscowych planów w zakresie terenów górniczych:

Komorniki 1B, Łągów VA, Łągów IIA, Łągów III, Łągów Zagościniec, Nowy Staw IV oraz w zakresie obszaru górniczego **Wszachów IB**.

4.2. Metoda pilnych potrzeb.

Druga metoda, jest mechanizmem szybkiej reakcji na bieżące potrzeby mieszkańców i działalności przedsiębiorców z uwzględnieniem zmieniających się uwarunkowań i planowanych inwestycji (np. przebieg drogi ekspresowej, wejście w życie Planu Ochrony ŚPN i ustanowienie strefy ekotonowej z zakazem zabudowy, istotne dla gminy wnioski strategicznych inwestorów). Roboczo metoda ta została nazwana metodą pilnych potrzeb. Tutaj wskazuje się, oznaczone na mapie (Plansza wynikowa analizy) obszary postulowanych zmian obejmujących fragmenty sołectw w obszarach minimalnych do opracowania zmian studium i zmian obowiązujących mpzp (lub zmian w przyszłości obecnie procedowanych mpzp).

4.3. Podsumowanie.

Wskazane w punkcie 4.1 i 4.2 obszary do opracowania zmiany studium i miejscowych planów zagospodarowania przestrzennego są działaniami, które w znacznym stopniu poprawią zrównoważone gospodarowanie przestrzenią na terenie gminy Łągów i traktować je należy jako priorytetowe i adekwatnie do zakresu i problematyki – szybkie do przeprowadzenia.

Niezależnie jednak, wskazuje się jako zgodne z wynikami analizy oraz zasadne w chwili uprawomocnienia się dokumentów, decyzji środowiskowych w zakresie przebiegu drogi ekspresowej S74 oraz obwodnicy łągowa w ciągu drogi wojewódzkiej, wejścia w życie Planu Ochrony Świętokrzyskiego Parku Narodowego (strefa ekotonowa) czy innych istotnych uwarunkowań mających wpływ na zachowanie ładu przestrzennego na obszarze gminy Łągów – **przystąpienie do aktualizacji (zmiany) studium w granicach administracyjnych gminy.**

Obie metody wyznaczenia obszarów pod opracowanie w najbliższym czasie zmiany studium i zmiany miejscowego planu, wskazują obszar sołectwa Łągów i sołectw na obszarze, których zlokalizowane są tereny górnicze, złoża czy też przebiegi projektowanych dróg ponadlokalnych – jako obszary dla których zmiany dokumentów planistycznych powinny być wykonane w pierwszej kolejności.

Zarówno obszar sołectwa Łągów jak i sołectwa gdzie prowadzona jest działalność wydobywcza stanowią źródło obszarów problemowych, gdzie spotyka się szereg przeciwstawnych funkcji, w szczególności tereny eksploatacji surowców, zabudowy jej towarzyszącej, transportu ciężkiego z kopalni, istniejących i wnioskowanych terenów zabudowy mieszkaniowej oraz aktywnych przyrodniczo i chronionych prawem obszarów o dużej randze dla ekosystemu województwa.

4.4. Wieloletni program sporządzania planów miejscowych.

Poniżej w tabeli wskazuje się wynik analiz i postulowanych opracowań miejscowych planów lub ich zmian do wykonania w pierwszej kolejności.

Lp.	Obszary opracowania	Jednostki administracyjne - sołectwa	Termin przystąpienia do zmiany
opracowania wynikające z ustawy o planowaniu i zagospodarowaniu przestrzennym			
1	A	Łągów	2016 r.
2	B	Lechówek	2016/2017 r.
3	C	Piotrów, Stara Zbelutka, Nowy Staw i Winna, Melonek (C1, C2, C3, C4 i C5)	2017-18 r.

Tereny górnicze (w części poza granicami gminy Łągów) opracowania wynikające z ustawy o planowaniu i zagospodarowaniu przestrzennym i ustawie Prawo geologiczne i górnicze			
4	TG Komorniki 1B	Winna	2016 /2017 r. lub jako opracowanie całego sołectwa Winna
5	TG Łągów VA	Łągów, Nowy Staw	2016 /2017 r. lub jako opracowanie całych sołectw
6	TG Łągów IIA	Łągów, Nowy Staw	2016 /2017 r. lub jako opracowanie całych sołectw
7	TG Łągów III	Łągów, Nowy Staw	2016 /2017 r. lub jako opracowanie całych sołectw
8	TG Łągów Zagościniec	Łągów	2016 /2017 r. lub jako opracowanie całego sołectwa
9	Nowy Staw IV	Łągów, Nowy Staw	2016 /2017 r. lub jako opracowanie całego sołectwa
10	Wszachów IB	Melonek	2016 /2017 r. lub jako opracowanie całego sołectwa Melonek
11	Wszachów IIA	Melonek	2016 /2017 r. lub jako opracowanie całego sołectwa Melonek

- 1) Powyżej nie uwzględniono będących w trakcie procedury planistycznej miejscowych planów zagospodarowania przestrzennego, do których przystąpiono uchwałą Nr XV/113/04 Rady Gminy Łągów z dnia 24 lutego 2004 r., na obszarze pięciu sołectw plany te są w trakcie procedury.
- 2) Przyjmuje się, że optymalnym rozwiązaniem będzie opracowanie miejscowych planów w obszarach terenów górniczych łącznie jeśli ich granice nachodzą na siebie oraz ich oddziaływanie mogłoby kumulować negatywne oddziaływania na środowisko. Szczególnie dotyczy to terenów wskazanych w tabeli pod numerami od 5 do 9, stanowiących praktycznie skumulowane oddziaływanie działalności wydobywczej. Alternatywnie dopuszcza się opracowanie miejscowych planów w granicy każdego terenu górniczego lub jego części osobno. Będzie to jednak przedmiotem szczegółowej analizy w porozumieniu z zarządami kopalni na etapie analizy zasadności przystąpienia do mpzp.
- 3) Przyjęto, że zmiany studium mające na celu aktualizację w związku z udokumentowaniem złóż kopalni są obligatoryjne i nie wskazuje się ich na mapie analizy.
- 4) Za zgodne z wynikami niniejszej analizy jest opracowywanie zmiany studium i miejscowych planów w granicach terenów górniczych jako kompleksowe scalenie obszarów w jednym dokumencie

lub niezależnie przez indywidualne opracowania dla poszczególnych terenów górniczych lub ich części przez przedsiębiorstwa kopalni, w myśl przepisów Prawa geologicznego i górniczego.

5) Decyzje wskazujące obszary opracowania zmiany studium i zmiany mpzp w obszarach przebiegu planowanej drogi ekspresowej S74 oraz obwodnicy Łągowa (droga wojewódzka), będą możliwe do podjęcia w chwili ustalenia ostatecznego wariantu przebiegu tej drogi, wskazanego w decyzji o środowiskowych uwarunkowaniach zgody na realizację przedsięwzięcia. Na dzień opracowania niniejszej analizy, postulowany wariant przebiegu drogi wojewódzkiej od strony zachodniej miejscowości Łągów został skorygowany względem przebiegu wskazanego w studium uikzp gminy, co wskazano na załączniku mapowym analizy. Tym samym wskazuje się jako zasadne opracowanie zmiany studium i opracowanie miejscowych planów dla tych sołectw, które znajdą się na trasie przebiegu obwodnicy (drogi wojewódzkiej). Granice tych opracowań zostaną wyznaczone dopiero po zakończeniu procedury środowiskowej dla wybranego wariantu tej drogi.

6) Wymienione w tabeli obszary do opracowania miejscowych planów zostały zgeneralizowane. Wnioski jednostkowe, znajdujące się poza wskazanymi obszarami (zmiany kompleksowej miejscowego planu), mogą być realizowane poprzez zmiany jednostkowe, których granice opracowań będą ustalane indywidualnie do potrzeb. Tych z uwagi na skalę nie wskazano na mapie wynikowej analizy, podobnie jak będące w trakcie opracowania i przyszłe zmiany miejscowych planów w zakresie zmian i korekt dotyczących jedynie części tekstowej uchwał. Na mapie analizy nie wskazano również dopuszczalnych granic opracowania dokumentów planistycznych, które będą wynikały z wybranego wariantu przebiegu drogi wojewódzkiej, której przebieg może być realizowany na obszarze sołectw: Płucki, Złota Woda, Łągów i Wola Łągowska.

7) Za zgodne z wynikami niniejszej analizy i **Wieloletnim programem sporządzania planów miejscowych** uznaje się zmiany w dokumentach planistycznych wynikające z wybranego przebiegu dróg ponadlokalnych, które zmieniać będą istniejący układ celów i wnioskowanych przeznaczeń terenów (szczególnie przy powstających nowych węzłach komunikacyjnych), co może mieć miejsce w sołectwach Łągów, Płucki, Złota Woda, Łągów i szczególnie w sołectwie Wola Łągowska (powiększenie terenów inwestycyjnych na granicy z Łągowem).

Granice terenów wymagających sporządzenia planu miejscowego (z wyłączeniem granic obszarów, o których mowa w punktach 1,2,3,4 i 5), **przedstawiono na załączniku graficznym pn. Analiza wniosków do studium i planu – Plansza wynikowa.**

5. Wnioski

1) Wyniki analizy zmian w zagospodarowaniu przestrzennym gminy Łągów wykazały, że zadania z zakresu planowania przestrzennego realizowane są zgodnie z przepisami ustawy o planowaniu i zagospodarowaniu przestrzennym oraz ustawy o samorządzie gminnym. Analiza aktualności Studium uwarunkowań i kierunków zagospodarowania przestrzennego gminy Łągów (*przyjętego Uchwałą Nr LIII/293/2010 Rady Gminy w Łągowie z dnia 18 stycznia 2010 r.*) wykazała, że **studium wymaga aktualizacji** w znacznym zakresie.

Wynika to z braku aktualności studium wobec ustawy o planowaniu i zagospodarowaniu przestrzennym, co dotyczy zarówno uwarunkowań jak i kierunków zagospodarowania przestrzennego gminy. W szczególności aktualizacji wymagają takie zagadnienia jak:

- a) W zakresie Uwarunkowań, m.in.:
- stanu środowiska,
 - stanu dziedzictwa kulturowego,
 - analiz demograficznych, choć nie zmieniały się znacząco,

- potrzeb i możliwości rozwoju gminy (w części),
- występowania naturalnych zagrożeń geologicznych,
- złóż i obowiązujących terenów i obszarów górniczych,
- form ochrony przyrody,
- osuwisk,
- stanu systemu komunikacyjnego i infrastruktury technicznej.

b) W zakresie Kierunków, m.in.:

- zmian w strukturze przestrzennej gminy,
- Kierunków i wskaźników dotyczących zagospodarowania oraz użytkowania terenów w tym terenów wyjętych spod zabudowy, również w kontekście zmian w ustawie o planowaniu i zagospodarowaniu przestrzennym w wyniku wejścia w życie ustawy o rewitalizacji w listopadzie 2015 r.,
- obszarów ochrony dziedzictwa kulturowego i wytycznych do ich ochrony,
- rozwoju komunikacji, w szczególności potencjalnych nowych przebiegów S74 i korekt przebiegu drogi wojewódzkiej (zachodniej obwodnicy Łagowa),
- obszarów narażonych na niebezpieczeństwo osuwania się mas ziemnych,
- obszarów wymagających przekształceń, rehabilitacji, rekultywacji lub remediacji, czy też obszarów zdegradowanych.

❖ Ponadto, przesłankami do kompleksowej aktualizacji studium, jest brak aktualności wobec wymogów stawianych przez przepisy odrębne prawa, w tym:

- 1) *Ustawa z dnia 18 lipca 2001 roku Prawo wodne,*
- 2) *Ustawa z dnia 27 kwietnia 2001 roku Prawo ochrony środowiska,*
- 3) *Ustawa z dnia 21 sierpnia 1997 roku o gospodarce nieruchomościami,*
- 4) *Ustawa z dnia 21 marca 1985 roku o drogach publicznych,*
- 5) *Ustawa z dnia 14 grudnia 2012 roku o odpadach,*
- 6) *Ustawa z dnia 28 września 1991 roku o lasach,*
- 7) *Ustawy z dnia 3 października 2008 r., o udostępnianiu informacji o środowisku i jego ochronie, udziale społeczeństwa w ochronie środowiska oraz o ocenach oddziaływania na środowisko,*
- 8) *Rozporządzenia Rady Ministrów z dnia 9 listopada 2010r. w sprawie przedsięwzięć mogących znacząco oddziaływać na środowisko,*
- 9) *Ustawy z dnia 23 lipca 2003r. o ochronie zabytków i opiece nad zabytkami.*

W związku z powyższym rekomenduje się przystąpienie do Zmiany Studium uwarunkowań i kierunków zagospodarowania przestrzennego gminy Łagów, poprzez przystąpienie do sporządzenia nowej edycji studium w granicach administracyjnych, dopuszczając alternatywnie zmiany części studium. Dodatkowo na załączniku graficznym (*Analiza wniosków do studium i planu – Plansza wynikowa*) określono obszary wymagające zmiany studium i planu miejscowego w trybie priorytetowym w kategorii potrzeb mieszkańców i potrzeb związanych z działalnością wydobywczą, choć najbardziej zasadnym byłoby przystąpienie do kompleksowej zmiany studium w granicach administracyjnych gminy, głównie z uwagi na znaczne zmiany w prawie. Nowy układ komunikacyjny na poziomie wojewódzkim (przebieg drogi ekspresowej DK74/S-74 i obwodnicy Łagowa) i utworzenie tym samym nowego węzła komunikacyjnego na północy miejscowości Łagów a także projektowana

obwodnica Łagowa, już w obowiązującym studium są przesłanką do opracowania miejscowego planu w granicach sołectwa Łagów. Niemniej postulowane warianty przebiegu obwodnicy w ciągu drogi wojewódzkiej angażują dodatkowo tereny w sołectwach: Płucki, Złota Woda i Wola Łagowska.

Istotną przesłanką do zmiany studium są zmiany w granicach istniejących terenów górniczych na terenie gminy oraz udokumentowanie nowych złóż kopalin.

Wyniki analizy dokumentacji planistycznej związanej z planami miejscowymi wskazują, że gmina Łagów pokryta jest w 75 % planami zagospodarowania przestrzennego w granicach administracyjnych sołectw, co stanowi komfortową sytuację, gdyż plany miejscowe stanowią najskuteczniejszy instrument kształtujący ład przestrzenny i dające możliwość realizacji polityki zawartej w studium. Niemniej niedoskonałość i niespójność przepisów z zakresu planowania przestrzennego prowadzą nierzadko do utrudnień w realizowaniu zamierzeń inwestycyjnych, szczególnie tych związanych z dofinansowaniem z funduszy Unii Europejskiej.

W niniejszym opracowaniu, w wieloletnim programie sporządzania planów miejscowych, wskazano tereny, dla których uzasadnione jest sporządzenie miejscowych planów zagospodarowania przestrzennego lub jest to zasadne z przyczyn społeczno – inwestycyjnych. Został on przyjęty w oparciu o przeprowadzoną szeroką analizę w niniejszej Ocenie (...) i wskazuje zmiany obowiązujących planów w określonych obszarach gminy.

Jednakże harmonogram opracowania planów miejscowych należy traktować jako propozycję, zasadną na dzień sporządzenia niniejszego dokumentu. Przystąpienie do zmiany Studium (...) oraz opracowanie inwentaryzacji i projektu studium wraz z aktualizacją ekofizjografii, a także bieżąca aktualizacja terenów górniczych, najdokładniej wskażą obszary, dla których opracowanie miejscowych planów będzie priorytetem na najbliższe lata.

6. Wnioski wynikające z wejścia w życie ustawy o rewitalizacji

6.1. Założenie ogólne.

W związku z wejściem w życie 18 listopada 2015 r. ustawy z dnia 9 października 2015 r. o rewitalizacji (Dz.U. z 2015 r. Poz. 1777), zmieniającej w części zapisy ustawy o planowaniu i zagospodarowaniu przestrzennym (Dz.U. z 2016 r. Poz. 778.), każda zmiana studium oraz co za tym idzie zapisy w miejscowych planach, będą wymagać zgodności z wymogami, jakie w/w ustawa o rewitalizacji stawia zagadnieniom zawartym w art. 10 ust.1 i 2 ustawy o planowaniu

i zagospodarowaniu przestrzennym. Ustawa wskazuje instrumenty rewitalizacyjne oraz określa miejsca ustawy w systemie prawnym planowania przestrzennego. Celem ustawy jest zapewnienie skuteczności i powszechnego charakteru działań rewitalizacyjnych, a także ich kompleksowości i wprowadzenia mechanizmów koordynacji, co pozwoli na wyprowadzenie obszarów zdegradowanych ze stanu kryzysowego.

Ustawa ma skutecznie likwidować najważniejsze słabości otoczenia prawnego uniemożliwiające prowadzenie skutecznych i efektywnych działań rewitalizacyjnych, w tym

w szczególności brak uznania rewitalizacji jako zadania własnego gminy, niewystarczającą skuteczność narzędzi planistycznych i z zakresu gospodarowania nieruchomościami, mały zakres uznaniowości w stosunkach gminy z inwestorami, brak zachęt do włączenia się w proces rewitalizacji wszystkich interesariuszy. Przyczyni się również do likwidacji obecnych barier organizacyjnych procesów rewitalizacji, przez co zapewni:

- ✓ świadome wyznaczenie celów prowadzonych działań, przygotowywanie projektów wraz z kompleksową diagnozą sytuacji danego obszaru;
- ✓ sformułowanie realnych działań na rzecz poprawy sytuacji w obszarze kryzysowym;

- ✓ kompleksowość prowadzonych działań, sprowadzanie rewitalizacji do procesu budowlanego, bez pomijania czynników społecznych w przygotowaniu i realizacji procesów rewitalizacji;
- ✓ koordynację między instytucjami publicznymi przy opracowaniu programów rewitalizacji (służby ochrony zabytków, pomocy społecznej, urzędy pracy, etc.);
- ✓ ciągłość działań rewitalizacyjnych w gminie;
- ✓ możliwość umieszczania w planach miejscowych ustaleń o charakterze realizacyjnym, umożliwiających sprawne prowadzenie działań funkcjonalno-przestrzennych w ramach procesów rewitalizacji, z poszanowaniem ładu przestrzennego – pojęcie miejscowego planu rewitalizacyjnego (MPR).

Ustawa o rewitalizacji wprowadza pojęcia Obszaru Zdegradowanego i Obszaru Rewitalizacji, tj. obszary znajdujące się w stanie kryzysu z powodu negatywnych zjawisk społecznych (bezrobocie, ubóstwo, przestępczość, niski poziom edukacji oraz kapitału społecznego, w tym niewystarczający udział w życiu społecznym i kulturalnym). MPR Rada Gminy może uchwalić dla Obszaru Rewitalizacji.

Narzędziami w procesie rewitalizacji stają się ponadto: Gminny Program Rewitalizacji (GPR), który sporządzany jest z inicjatywy Gminy (uchwała) dla Obszaru Rewitalizacji. GPR musi być zgodny ze studium uwarunkowań i kierunków zagospodarowania przestrzennego gminy. W GPR wyznacza się Specjalną Strefę Rewitalizacyjną.

6.2. Analiza stanu.

Analiza i wyznaczenie obszarów w gminie wymagających działań rewitalizacyjnych w oparciu o nową ustawę o rewitalizacji, będzie się odbywać w oparciu o procedury nie będące przedmiotem niniejszego opracowania. Niemniej, dokonując wstępnej analizy obszaru gminy Łagów, można wskazać jako potencjalne obszary zdegradowane, tereny w sołectwach gdzie prowadzona jest eksploatacja ze złóż, tam degradacja odbywa się na poziomie środowiskowym, w szczególności polega na przekroczeniu standardów jakości środowiska (zapylenie) wynikających z działalności wydobywczej w tym obszarze.

Samą miejscowość gminną – Łagów, można przyporządkować, jako obszar wymagający działań rewitalizacyjnych (tutaj w odniesieniu do degradacji przestrzenno – funkcjonalnej) w zakresie potencjalnie zmieniającej się funkcji obszaru, która może nastąpić w chwili budowy drogi ekspresowej (S-74) na północ od miejscowości Łagów. Inwestycja ta wraz z budową węzła komunikacyjnego zmieni układ celów, szczególnie w zakresie usług i przyszłych terenów produkcyjno-usługowych (już wskazanych w studium), co może doprowadzić do zmiany charakteru układu funkcji w samej miejscowości gminnej względem stanu istniejącego. Wszystkie działania na tkance przestrzennej tej miejscowości, powinny zatem, uwzględniać potencjalny przebieg drogi ekspresowej, obwodnicy zachodniej Łagowa (w ciągu drogi wojewódzkiej) i zmiany klas układu komunikacyjnego w sołectwie.

Przyjmuje się jednocześnie, że wszystkie analizy dokumentujące zasadność i wyznaczające inne niż wskazane w niniejszym opracowaniu tereny (obszary) mogące być procedowane w oparciu o ustawę o rewitalizacji – pozostają w zgodzie z założeniami niniejszego opracowania i służyć mają wprowadzeniu szeroko pojętego ładu przestrzennego i zrównoważonego rozwoju w gminie i polepszeniu jakości życia mieszkańców.

IV. ZAŁĄCZNIK

Załącznik mapowy: *Analiza wniosków do studium i planu – Plansza wynikowa*