

Zarządzenie Nr 54/2016

Wójta Gminy Łagów
z dnia 12 sierpnia 2016r.

w sprawie przeprowadzenia 1 etapu konsultacji społecznych mających na uwadze zebranie od mieszkańców gminy Łagów wniosków, uwag i opinii do uwzględnienia przy opracowaniu „Programu Rewitalizacji Gminy Łagów na lata 2016-2023”

Na podstawie: art. 30 ust. 1 oraz ust. 2, pkt. 2 i 4 ustawy z dnia 8 marca 1990 r. o samorządzie gminnym (tj. Dz. U. z 2016r. nr 446.); art. §7 i §10 Uchwały nr XXIII/128/12 Rady Gminy Łagów z dnia 20 kwietnia 2012r. w sprawie określenia zasad i trybu przeprowadzenia konsultacji społecznych

zarządzam, co następuje:

§ 1. Zarządzam przeprowadzenie konsultacji społecznych z mieszkańcami Gminy Łagów w okresie od 23 sierpnia 2016 do 22 września 2016r. w formie przyjmowania opinii i wniosków.

§ 2. Konsultacje mają na uwadze zebranie od mieszkańców Gminy Łagów wniosków, uwag i opinii do uwzględnienia przy opracowaniu „Diagnozy czynników i zjawisk kryzysowych wraz z opisem skali i charakteru potrzeb rewitalizacyjnych” stanowiącej element „Programu Rewitalizacji Gminy Łagów na lata 2016-2023”. Diagnoza wyznacza jako obszary zdegradowane sołectwa Łagów i Sędek.

§ 3. Ogłoszenie w sprawie przeprowadzenia konsultacji społecznych, którego treść stanowi załącznik Nr 1 do niniejszego zarządzenia, będzie zamieszczone w Biuletynie Informacji Publicznej, na stronie internetowej Urzędu Gminy w Łagowie i na tablicach ogłoszeń w Urzędzie Gminy w Łagowie, w terminie do dnia od 23 sierpnia 2016 do 22 września 2016r.

§ 4. Wnioski, uwagi i opinie powinny być przekazywane przez mieszkańców gminy Łagów w formie pisemnej w szczególności na formularzu konsultacji stanowiącym załącznik Nr 2 do niniejszego zarządzenia.

§ 5. 1. W celu przeprowadzenia konsultacji, o których mowa w § 1, powołuję Zespół ds. Konsultacji, zwany dalej Zespołem, w składzie:

- 1) Przewodniczący - Zastępca Wójta Gminy Łagów – Zbigniew Meducki
- 2) Zastępca Przewodniczącego – kierownik referatu inwestycji i zamówień publicznych – Beata Skrzyńiarz
- 3) Członkowie:
 - Małgorzata Sitarz – Skarbnik Gminy ,
 - Małgorzata Borek- inspektor ds. pozyskiwania zewnętrznych źródeł finansowych,
 - Paweł Domański – podinspektor ds., utrzymania dróg,

2. W przypadku braku możliwości uczestniczenia w pracach Zespołu przewodniczącego, zastępcy przewodniczącego lub członka Zespołu, w pracach Zespołu zastępują ich upoważnione przez nich osoby.

§ 6. Tryb pracy Zespołu, o którym mowa w § 4 ust. 1, określa regulamin stanowiący załącznik Nr 3 do zarządzenia.

§7. Obsługę organizacyjno-techniczną Zespołu zapewnia Zespół ds. rewitalizacji.

§ 8. Nadzór nad wykonaniem zarządzenia powierzam Zastępcy Wójta Gminy Łagów.

§9.0 Zarządzenie podaje się do publicznej wiadomości przez wywieszenie na tablicach ogłoszeń Urzędu Gminy w Łagowie, a także umieszczenie w Biuletynie Informacji Publicznej i na stronie internetowej Urzędu Gminy w Łagowie – www.lagowgmina.pl

§ 9. Zarządzenie wchodzi w życie z dniem wydania.


Wójt Gminy Łagów
Paweł Marwicki

OGŁOSZENIE

WÓJT GMINY ŁAGÓW

Ogłasza przeprowadzenie konsultacji społecznych mających na celu zebranie od mieszkańców Gminy Łagów wniosków, uwag i opinii do uwzględnienia przy opracowaniu „Diagnozy czynników i zjawisk kryzysowych wraz z opisem skali i charakteru potrzeb rewitalizacyjnych” stanowiącej element „Programu Rewitalizacji Gminy Łagów na lata 2016-2023”. Diagnoza wyznacza jako obszary zdegradowane sołectwa Łagów i Sędek.

Konsultacje społeczne przeprowadzone będą w okresie 23 sierpnia 2016 do 22 września 2016r. w formie przyjmowania wniosków, uwag i opinii na piśmie w szczególności na formularzu konsultacji lub ankiet, które dostępne będą do pobrania:

- Na stronie internetowej Urzędu Gminy w Łagowie-www.lagowgmina.pl- zakładka Rewitalizacja
- W referacie inwestycji i zamówień publicznych Urzędu Gminy w Łagowie ul. Rynek 62 – pokój 54-55,

Wnioski, uwagi, opinie można przekazać:

- Drogą elektroniczną na adres: urząd@lagowgmina.pl,
- Drogą korespondencyjną: Urząd Gminy w Łagowie , ul. Rynek 62, 26-025 Łagów,
- Bezpośrednio na sekretariacie Urząd Gminy w Łagowie , ul. Rynek 62, 26-025 Łagów pokój 22.

Wnioski, uwagi i opinie z datą wpływu po 16 września 2016r. . nie będą rozpatrywane.

FORMULARZ ZGŁASZANIA UWAG

do Diagnozy czynników i zjawisk kryzysowych wraz z opisem skali i charakteru potrzeb rewitalizacyjnych
stanowiącej element

Programu Rewitalizacji Gminy Łagów na lata 2016-2023

L.p.	Wskazanie strony diagnozy	Dotychczasowy zapis	Proponowany zmieniony zapis	Uzasadnienie uwagi
1.				
2.				
3.				
4.				

.....
Podpis osoby zgłaszającej uwagi

Uwagi można składać do 31.08.2016r. na sekretariacie Urzędu Gminy w Łagowie adres: ul. Rynek 62, 26-025 Łagów lub przesyłać e-mailem: Beata Skrzyniarz – kierownik Referatu Inwestycji i zamówień publicznych Urzędu Gminy w Łagowie e-mail: bskrzyniarz@lagowgmina.pl lub Rafał Graczkowski – firma GRACZKOWSKI DOTACJE Sp. z o.o. wykonawca Programu e-mail: rafalgraczkowski@graczkowskidotacje.pl

Regulamin pracy Zespołu ds. Konsultacji

§1.1. Zespół ds. konsultacji, zwanej dalej Zespołem obraduje na posiedzeniach.

§2. Zespół w szczególności:

1. odpowiada za przeprowadzenie konsultacji społecznych,
2. Analizuje wnioski, uwagi i opinie jakie zostały przekazane w trakcie konsultacji społecznych oraz przygotowuje stanowisko Wójta Gminy Łagów,
3. Sporządza zbiorcze zestawienie wniosków i przekazuje do Projektanta w celu sporządzenia raportu z przeprowadzonych konsultacji.

§3.1. Przewodniczący Zespołu zwołuje posiedzenia i przewodniczy posiedzeniom. W przypadku nieobecności przewodniczącego Komisji, posiedzeniu przewodniczy zastępca przewodniczącego lub innych wskazany przez przewodniczącego członek Zespołu.

§4. Przewodniczący Zespołu, niezwłocznie po zakończeniu wyników konsultacji, przedstawia raport z przeprowadzonych konsultacji wójtowi Gminy Łagów oraz Radzie Gminy Łagów na najbliższej sesji Rady Gminy Łagów.

Wyniki konsultacji społecznych mających na uwadze zebranie od mieszkańców Gminy Łagów wniosków, uwag i opinii do uwzględnienia przy opracowaniu „Diagnozy czynników i zjawisk kryzysowych wraz z opisem skali i charakteru potrzeb rewitalizacyjnych” stanowiącej element „Programu Rewitalizacji Gminy Łagów na lata 2016-2023”. Diagnoza wyznacza jako obszary zdegradowane sołectwa Łagów i Sędek.

A. Zestawienie zgłoszonych przez mieszkańców Gminy Łagów wniosków i uwag dotyczących przedmiotu konsultacji (zapropozowane plany działań):

1.
.....
2.
.....
3.
.....
4.
.....
5.
.....

B. Zestawienie zgłoszonych przez mieszkańców gminy opinii dotyczących przedmiotu konsultacji wraz z propozycją stanowiska Wójta Gminy Łagów danej opinii wraz z uzasadnieniem:

1.
.....
2.
.....
3.
.....
4.
.....
5.
.....

C. Podsumowanie wyników konsultacji:

.....
.....
.....

Diagnoza czynników i zjawisk kryzysowych wraz z opisem skali i charakteru potrzeb rewitalizacyjnych
stanowiąca element
Programu Rewitalizacji Gminy Łagów na lata 2016-2023



Program Rewitalizacji Gminy Łagów

na lata 2016-2023

Diagnoza czynników i zjawisk kryzysowych
wraz z opisem skali i charakteru potrzeb
rewitalizacyjnych

Sierpień 2016



Diagnoza czynników i zjawisk kryzysowych wraz z opisem skali i charakteru potrzeb rewitalizacyjnych stanowiąca element

Programu Rewitalizacji Gminy Łagów na lata 2016-2023



POMOC TECHNICZNA
NARODOWA STRATEGIA SPÓJNOŚCI



MINISTERSTWO
ROZWOJU
REGIONALNEGO

UNIA EUROPEJSKA
EUROPEJSKI FUNDUSZ
ROZWOJU REGIONALNEGO



Program Rewitalizacji Gminy Łagów na lata 2016-2023 został opracowany przy udziale Funduszu Spójności w ramach PO PT 2014-2020

Opracowano na podstawie Wytocznych Ministra Infrastruktury i Rozwoju w zakresie rewitalizacji w programach operacyjnych na lata 2014-2020 (MIiR/H 2014-2020/20(01)/07/2015

Dokument przygotowany przez firmę:

GRACZKOWSKI DOTACJE Sp. z o.o.

opracowano przy współpracy Komitetu Rewitalizacji Gminy Łagów powołanym zarządzeniem Wójta Gminy Łagów nr 44/2016 z dnia 10 sierpnia 2016r. w składzie:

- Hanna Ozdoba - przedstawiciel Rady Gminy,
- Zygmunt Kędziora - przedstawiciel mieszkańców,
- Paweł Garstka - przedstawiciel Stowarzyszenia OSP Łagów,
- Stefan Maluszczyk - przedstawiciel sołtysów,
- Jadwiga Dulnik - przedstawiciel mieszkańców,
- Władysław Łata - przedstawiciel sołtysów,
- Bogusław Siwonia - przedstawiciel Rady Gminy,
- Elżbieta Dziarmaga - przedstawiciel mieszkańców,
- Anna Łata - przedstawiciel sołtysów,
- Zofia Biesiada - przedstawiciel sołtysów,
- Tadeusz Kotwa - przedstawiciel Rady Gminy,
- Marek Bartkiewicz - przedstawiciel Rady Gminy,
- Zdzisław Zwoliński - przedstawiciel Rady Gminy,
- Marta Kozłowska - przedstawiciel środowiska organizacji pozarządowych i dziedzictwa kulturowego,
- Cecylia Szachowicz - przedstawiciel środowiska organizacji pozarządowych i dziedzictwa kulturowego,
- Kazimiera Sitarz - przedstawiciel środowiska organizacji pozarządowych i dziedzictwa kulturowego,
- Teodora Gałat - przedstawiciel środowiska organizacji pozarządowych i dziedzictwa kulturowego,
- Jadwiga Kamińska - przedstawiciel środowiska organizacji pozarządowych i dziedzictwa kulturowego,
- Halina Kozłowska - przedstawiciel środowiska organizacji pozarządowych i dziedzictwa kulturowego,
- Wanda Bera - przedstawiciel środowiska organizacji pozarządowych i dziedzictwa kulturowego,
- Ryszard Sikora - przedstawiciel środowiska organizacji pozarządowych i dziedzictwa kulturowego,
- Krystyna Sikora - przedstawiciel środowiska organizacji pozarządowych i dziedzictwa kulturowego,
- Janina Cenarska - przedstawiciel środowiska organizacji pozarządowych i dziedzictwa kulturowego,



Diagnoza czynników i zjawisk kryzysowych wraz z opisem skali i charakteru potrzeb rewitalizacyjnych
stanowiąca element

Programu Rewitalizacji Gminy Łagów na lata 2016-2023

- Halina Świdorska - przedstawiciel środowiska organizacji pozarządowych i dziedzictwa kulturowego,
- Alina Michnicka - przedstawiciel środowiska organizacji pozarządowych i dziedzictwa kulturowego,
- Anna Kędziora - przedstawiciel środowiska organizacji pozarządowych i dziedzictwa kulturowego,
- Halina Girczys-Janowicz - przedstawiciel środowiska organizacji pozarządowych i dziedzictwa kulturowego.



Wyjaśnienie terminów i pojęć stosowanych w opracowaniu

W niniejszej diagnozie pojawią się liczne terminy specjalistyczne, np. związane z polityką społeczną, wymagające zdefiniowania. W ramach procesu rewitalizacji przyjmuje się, że wymienione poniżej terminy będą używane w opisanym znaczeniu.

BEZDOMNOŚĆ - to kryzysowy stan egzystencji osoby nieposiadającej faktycznego miejsca zamieszkania.

BEZROBOCIE - polega na tym, że osoba zdolna do pracy, aktywnie poszukująca jej i faktycznie gotowa do jej podjęcia nie znajduje zatrudnienia. Bezrobocie rejestrowane natomiast to formalny stan wpisania kogoś do rejestru prowadzonego przez Powiatowy Urząd Pracy.

NIEPEŁNOSPRAWNOŚĆ - według Europejskiego Forum Niepełnosprawności osobą niepełnosprawną jest jednostka w pełni swoich praw, znajdująca się w sytuacji upośledzającej ją na skutek barier środowiskowych, ekonomicznych i społecznych, których z powodu występujących u niej uszkodzeń nie może przezwyciężyć w taki sposób, jak inni ludzie.

INTEGRACJA SPOŁECZNA - z punktu widzenia jednostki, proces jej włączania społecznego, przełamywania jej wykluczenia. Z punktu widzenia społeczeństwa – proces budowania spójności społecznej.

KAPITAŁ SPOŁECZNY - termin z pogranicza ekonomii i socjologii, oznaczający kapitał (jako element procesu produkcji i życia w zorganizowanym społeczeństwie), którego wartość opiera się na wzajemnych relacjach społecznych i zaufaniu jednostek, które dzięki niemu mogą osiągać więcej korzyści (z ekonomicznego i społecznego punktu widzenia).

MARGINALIZACJA - wykluczenie z udziału w życiu społecznym jednostek, grup społecznych lub w ujęciu globalnym społeczeństw w stosunku do ich otoczenia społecznego. Wykluczenie społeczne może odnosić się do procesu wykluczania jednostek jak i całych grup.

Wykluczenie jest rozumiane jako niemożliwość bycia uczestnikiem ważnych społecznie aspektów życia społecznego (zjawisk gospodarczych, politycznych czy kulturowych). Skutkiem marginalizacji (procesu) jest wykluczenie społeczne (stan).

OBSZAR ZDEGRADOWANY - obszar gminy znajdujący się w stanie kryzysowym z powodu koncentracji negatywnych zjawisk społecznych, w szczególności bezrobocia, ubóstwa, przestępczości, niskiego poziomu edukacji lub kapitału społecznego, a także niewystarczającego poziomu uczestnictwa w życiu publicznym i kulturalnym, w przypadku występowania na nim ponadto, co najmniej jednego z następujących negatywnych zjawisk:

- gospodarczych – w szczególności niskiego stopnia przedsiębiorczości, słabej kondycji lokalnych przedsiębiorstw lub
- środowiskowych – w szczególności przekroczenia standardów, jakości środowiska, obecności odpadów stwarzających zagrożenie dla życia, zdrowia ludzi lub stanu środowiska, lub
- przestrzenno - funkcjonalnych – w szczególności niewystarczającego wyposażenia w infrastrukturę techniczną i społeczną lub jej złego stanu technicznego, braku dostępu do podstawowych usług lub ich niskiej jakości, niedostosowania rozwiązań urbanistycznych do zmieniających się funkcji obszaru, niskiego poziomu obsługi komunikacyjnej, niedoboru lub niskiej, jakości terenów publicznych, lub
- technicznych – w szczególności degradacji stanu technicznego obiektów budowlanych, w tym o przeznaczeniu mieszkaniowym oraz niefunkcjonowaniu rozwiązań technicznych umożliwiających efektywne korzystanie z obiektów budowlanych, w szczególności w zakresie energooszczędności i ochrony środowiska.



Diagnoza czynników i zjawisk kryzysowych wraz z opisem skali i charakteru potrzeb rewitalizacyjnych stanowiąca element

Programu Rewitalizacji Gminy Łagów na lata 2016-2023

Obszar zdegradowany może być podzielony na podobszary, w tym podobszary nieposiadające ze sobą wspólnych granic, pod warunkiem stwierdzenia na każdym z podobszarów występowania koncentracji negatywnych zjawisk społecznych oraz gospodarczych, środowiskowych, przestrzenno-funkcjonalnych lub technicznych.

OBSZAR REWITALIZACJI - obszar obejmujący całość lub część obszaru zdegradowanego, cechującego się szczególną koncentracją negatywnych zjawisk. Obszar rewitalizacji może obejmować max. **20% powierzchni gminy**, na którym zamieszkuje nie więcej niż **30% jej mieszkańców**.

REWITALIZACJA - to proces wyprowadzania ze stanu kryzysowego obszarów zdegradowanych, prowadzony w sposób kompleksowy poprzez zintegrowane działania na rzecz lokalnej społeczności, przestrzeni i gospodarki, skoncentrowane terytorialnie, prowadzone przez interesariuszy rewitalizacji.

Idea rewitalizacji polega na pobudzeniu rozwoju gospodarczego, zwiększeniu atrakcyjności inwestycyjnej zdegradowanego obszaru jak również na propagowaniu i wdrażaniu inicjatyw na rzecz społeczności lokalnej. Kompleksowość planowanych do przeprowadzenia projektów stanowi klucz do faktycznego i długotrwałego wyjścia z sytuacji kryzysowej. **Rewitalizacja zakłada zatem optymalne wykorzystanie specyficznych uwarunkowań danego obszaru oraz wzmacnianie jego lokalnych potencjałów. Sam dokument – Program Rewitalizacji - przygotowuje, koordynuje i tworzy warunki do prowadzenia rewitalizacji – samorząd gminny, ale rewitalizacja prowadzona jest przez wielu interesariuszy, w szczególności mogą to być:**

- mieszkańcy obszaru rewitalizacji oraz właściciele, użytkownicy wieczności nieruchomości i podmioty zarządzające nieruchomościami znajdującymi się na tym obszarze;
- mieszkańcy gminy inni niż wymienieni powyżej;
- podmioty prowadzące lub zamierzające prowadzić na obszarze gminy działalność gospodarczą;
- podmioty prowadzące lub zamierzające prowadzić na obszarze gminy działalność społeczną, w tym organizacje pozarządowe i grupy nieformalne;
- jednostki samorządu terytorialnego i ich jednostki organizacyjne;
- organy władzy publicznej;
- inne podmioty realizujące na obszarze rewitalizacji uprawnienia Skarbu Państwa.

Rewitalizacja jest procesem wieloletnim, prowadzonym przez szeroki i otwarty katalog interesariuszy ze szczególnym uwzględnieniem mieszkańców obszaru rewitalizacji.

Działania służące wspieraniu procesów rewitalizacji prowadzone są w sposób spójny: wewnętrznie (poszczególne działania pomiędzy sobą) oraz zewnętrznie (z lokalnymi politykami sektorowymi, np. transportową, energetyczną, celami i kierunkami wynikającymi z dokumentów strategicznych i planistycznych)¹.

Gmina Łagów położona jest w centralnej części województwa świętokrzyskiego oraz we wschodniej części powiatu kieleckiego, w obrębie Gór Świętokrzyskich. Miejscowość przecina rzeka Łagowica. Przez Łagów przebiega droga krajowa nr 74 Sulejów - Kraśnik oraz droga wojewódzka nr 756 Michałów - Stopnica. Powierzchnia Gminy wynosi 113,03 km², a w jej skład wchodzi 19 sołectw.

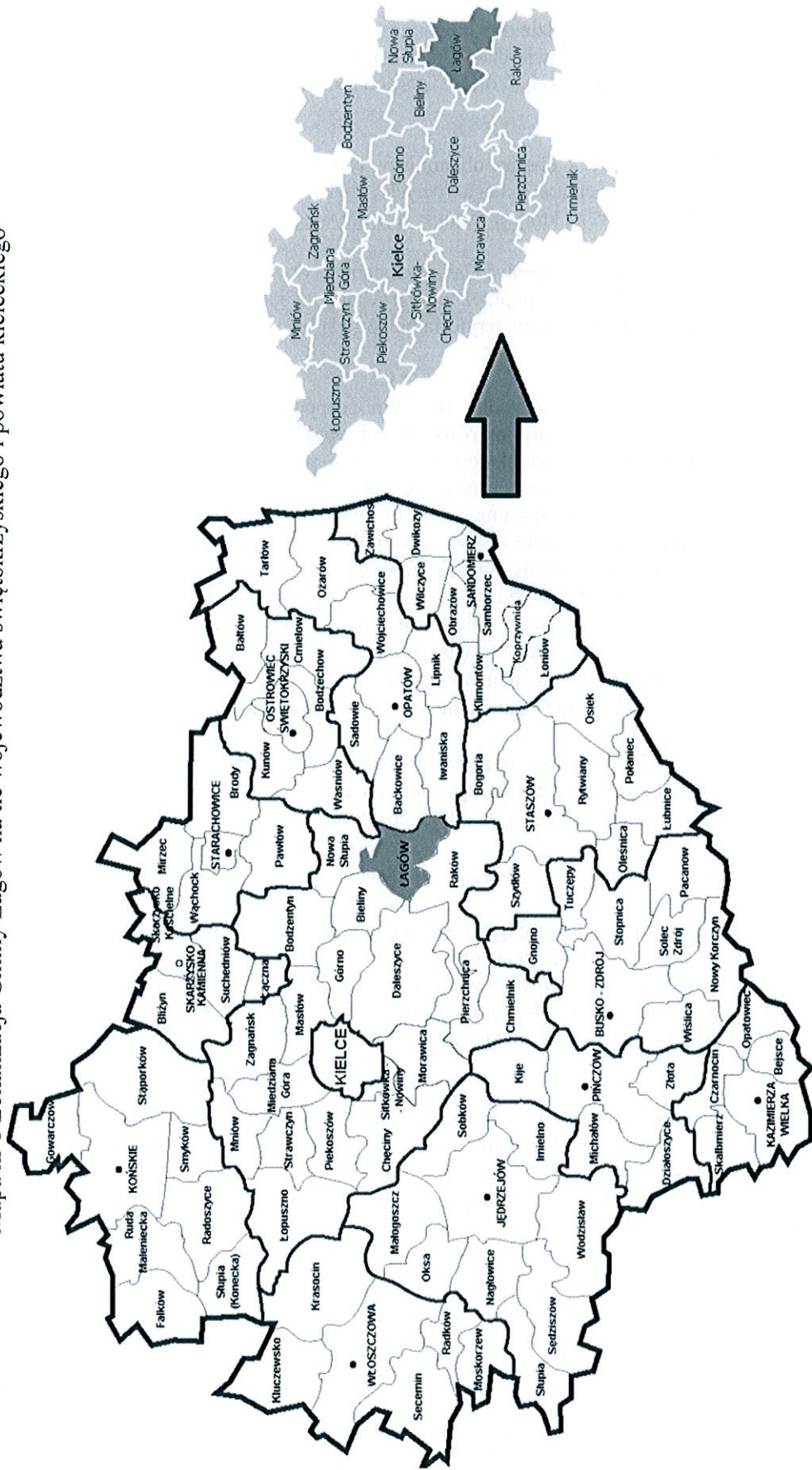
¹ Wytyczne w zakresie rewitalizacji w programach operacyjnych na lata 2014-2020, Warszawa, 3 lipca 2015 r.



Diagnoza czynników i zjawisk kryzysowych wraz z opisem skali i charakteru potrzeb rewitalizacyjnych stanowiąca element

Programu Rewitalizacji Gminy Łągów na lata 2016-2023

Mapa nr 1 Lokalizacja Gminy Łągów na tle województwa świętokrzyskiego i powiatu kieleckiego



Źródło: opracowanie własne



Diagnoza czynników i zjawisk kryzysowych wraz z opisem skali i charakteru potrzeb rewitalizacyjnych

Poniżej prezentujemy analizę ilościowo-jakościową, która ma na celu identyfikację czynników i zjawisk kryzysowych oraz wytypowanie sołectw, które są najbardziej dotknięte kryzysem społecznym oraz gospodarczym, technicznym, funkcjonalno-społecznym i/lub środowiskowym. Na wstępie warto zaznaczyć, że gmina znajduje się na obszarach strategicznej interwencji – gmin o najgorszym dostępie do usług.

Mapa 1 Obszar realizacji inwestycji



Źródło: Urząd Marszałkowski Województwa Świętokrzyskiego

<http://www.2014-2020.rpo-swietokrzyskie.pl/dowiedz-sie-wiecej-o-programie/zapoznaj-sie-z-prawem-i-dokumentami/dokumenty-regionalne/item/385-mapy-obszarow-strategicznej-interwencji>

Analiza ilościowa problemów w sferze społecznej

Analizując problemy społeczne wzięto pod uwagę przede wszystkim dane z Ośrodka Pomocy Społecznej, Policji, Powiatowego Urzędu Pracy nt. bezrobocia rejestrowanego w poszczególnych sołectwach, dane dotyczące sytuacji demograficznej z Ewidencji Ludności.

Gminny Ośrodek Pomocy Społecznej w Łagowie jest gminną jednostką organizacyjną i budżetową utworzoną do realizacji zadań własnych i zleconych gminy z zakresu pomocy społecznej. Coraz większym problemem społecznym dla wielu rodzin z terenu Gminy Łagów jest brak wystarczających środków do życia. Najwięcej osób/rodzin korzysta z pomocy Gminnego Ośrodka Pomocy Społecznej z powodu **bezrobocia, niepełnosprawności oraz**

Programu Rewitalizacji Gminy Łagów na lata 2016-2023

długotrwałej lub ciężkiej choroby. Liczbę osób/rodzin oraz przyczyny korzystania z pomocy społecznej w latach 2013-2015 obrazuje poniższa tabela.

Tabela 1 Liczba rodzin i osób korzystających z pomocy GOPS w latach 2013-2015

Wyszczególnienie	2013		2014		2015	
	Liczba rodzin	Liczba osób	Liczba rodzin	Liczba osób	Liczba rodzin	Liczba osób
Bezrobocie	102	294	103	334	105	308
Ubóstwo	28	89	43	138	45	123
Niepełnosprawność	76	196	85	243	81	308
Długotrwała lub ciężka choroba	86	264	105	365	107	368
Przemoc	8	29	8	32	15	63
Bezradność w sprawach opiekuńczo wychowawczych	6	34	2	7	2	2
Trudności po opuszczeniu zakładów karnych	1	1	0	0	0	0
Alkoholizm	29	38	15	48	26	104
Sytuacja kryzysowa	0	0	1	1	0	0
Zdarzenia losowe	3	3	7	7	6	6

Źródło: dane GOPS w Łagowie, czerwiec 2016

Liczba rodzin korzystających z pomocy GOPS w poszczególnych sołectwach w latach 2013-2015

W roku 2015 o 21 rodzin wzrosła liczba osób korzystających z pomocy GOPS względem roku 2013.

Skala tej pomocy była największa w następujących sołectwach:

- **Łagów** – 80 rodzin (169 osób) w 2015, 73 rodziny (166 osób) w 2014r.
- Wola Łagowska – 54 rodziny (93 osoby) w 2015r., 51 rodzin (124 osoby) w 2014r.
- Stara Zbelutka – 44 rodziny (148 osób) w 2015r., 48 rodzin (136 osób) w 2014r.
- Czyżów - 31 rodzin (81 osób) w 2015r., 27 rodzin (77 osób) w 2014r.

Tabela 2 Liczba rodzin korzystających z pomocy GOPS w latach 2013-2015 w podziale na sołectwa

	2013			2014			2015		
	Liczba rodzin	Liczba osób	% mieszkańców sołectwa	Liczba rodzin	Liczba osób	% mieszkańców sołectwa	Liczba rodzin	Liczba osób	% mieszkańców sołectwa
Czyżów	33	121	34,4%	27	77	21,9%	31	84	24,3%
Duraczów	12	37	39,8%	4	14	15,2%	4	11	11,6%
Gęsice	14	37	15,0%	9	19	7,8%	7	19	7,9%
Lechówek	22	74	19,1%	19	74	19,0%	17	47	11,8%
Łagów	78	169	10,6%	73	166	10,4%	80	169	10,6%
Małacentów	13	31	50,0%	11	20	33,3%	13	21	32,3%
Melonek	13	43	42,6%	10	24	23,8%	13	26	26,3%
Nowa Zbelutka	11	39	17,9%	11	36	16,6%	13	16	7,3%
Nowy Staw	13	38	22,5%	7	18	10,7%	10	24	14,2%
Piotrków-Gułaczków	9	23	9,3%	8	23	9,3%	8	26	10,6%
Piotrów-Podłazy	23	62	25,9%	16	44	18,7%	20	67	28,6%



Programu Rewitalizacji Gminy Łagów na lata 2016-2023

Piotrów-Porębska	6	22	9,8%	6	22	9,8%	6	27	11,6%
Piotrów-Zagościnniec	23	47	28,3%	27	57	35,4%	28	79	48,2%
Plucki	21	67	22,8%	18	35	12,0%	29	71	24,4%
Ruda	12	46	63,9%	15	56	96,6%	18	64	110,3%
Sadków	18	64	14,8%	18	56	12,9%	21	62	14,4%
Sędek	25	83	25,4%	29	74	22,5%	20	97	29,0%
Stara Zbelutka	31	114	24,5%	48	136	29,1%	44	148	31,8%
Winna	-	-	0,0%	-	-	0,0%	-	-	0,0%
Wiśniowa	12	48	31,8%	10	43	30,3%	15	53	37,1%
Wola Łagowska	39	99	18,9%	51	124	23,2%	54	93	17,5%
Zamkowa Wola	20	37	10,9%	20	56	16,5%	15	36	10,6%
Złota Woda	26	56	20,7%	39	103	38,9%	29	42	15,7%
RAZEM	474	1357	19,3%	476	1277	18,3%	495	1282	18,3%

Zródło: analiza własna na podstawie danych GOPS w Łagowie

Liczba dzieci i młodzieży korzystająca z dożywiania w latach 2013-2015

Państwowy program „Pomoc państwa w zakresie dożywiania” nakłada na gminę obowiązek dożywiania dzieci oraz zapewnienia posiłku osobom jego pozbawionym, zwłaszcza jeżeli chodzi o osoby z terenów objętych wysokim poziomem bezrobocia i ze środowisk wiejskich. Zjawisko dożywiania dzieci i młodzieży w gminie Łagów w ostatnich latach maleje. W 2015r. 24,2% dzieci w wieku do 15 r.ż. było objętych dożywianiem. Ilościowo zjawisko to jest największe w Sędku gdzie dożywianiem objętych jest 39 dzieci tj. 72,2% ogółu dzieci w wieku do lat 15 z terenu sołectwa oraz Zbelutce Starej, gdzie również 39 dzieci objętych jest dożywianiem. Kolejne sołectwa to:

- Czyżów - 26 dzieci w 2015r., tj. 9,3% ogółu korzystających i 49,1% ogółu dzieci w wieku do 15 r.ż. zamieszkujących teren sołectwa,
- Łagów – 24 dzieci w 2015r., tj. 8,6 % ogółu korzystających i 10% ogółu dzieci w wieku do 15 r.ż.,
- Wola Łagowska – 21 dzieci tj. 7,5% ogółu korzystających i 21% ogółu dzieci w wieku do 15 r.ż.,

Tabela 3 Liczba dzieci i młodzieży korzystająca z dożywiania w latach 2013-2015 z podziałem na sołectwa

L.p.	Sołectwo	2013	% do ogółu korzystających	2014	% do ogółu korzystających	2015	% do ogółu korzystających	Ogółu dzieci w sołectwie
1.	Czyżów	26	8,3%	25	9,5%	26	9,3%	49,1%
2.	Duraczów	4	1,3%	2	0,8%	2	0,7%	11,1%
3.	Gęsice	11	3,5%	7	2,7%	7	2,5%	17,5%
4.	Lechówek	18	5,8%	15	5,7%	17	6,1%	23,3%
5.	Łagów	30	9,6%	24	9,1%	24	8,6%	10,0%
6.	Małacentów	4	1,3%	2	0,8%	2	0,7%	18,2%
7.	Melonek	10	3,2%	5	1,9%	5	1,8%	29,4%
8.	Nowa Zbelutka	8	2,6%	4	1,5%	4	1,4%	15,4%
9.	Nowy Staw	11	3,5%	6	2,3%	6	2,1%	18,8%
10.	Piotrków-Gułaczów	9	2,9%	8	3,0%	8	2,9%	15,7%
11.	Piotrów-Podłazy	3	1,0%	4	1,5%	4	1,4%	10,8%
12.	Piotrów-Porębska	3	1,0%	4	1,5%	4	1,4%	9,5%
13.	Piotrów-Zagościnniec	9	2,9%	4	1,5%	4	1,4%	13,8%
14.	Plucki	17	5,4%	13	4,9%	13	4,6%	30,2%
15.	Ruda	15	4,8%	9	3,4%	11	3,9%	91,7%



Diagnoza czynników i zjawisk kryzysowych wraz z opisem skali i charakteru potrzeb rewitalizacyjnych stanowiąca element

Programu Rewitalizacji Gminy Łagów na lata 2016-2023

16.	Sadków	20	6,4%	15	5,7%	18	6,4%	26,9%
17.	Sędek	38	12,1%	35	13,3%	39	13,9%	72,2%
18.	Stara Zbelutka	38	12,1%	35	13,3%	39	13,9%	48,8%
19.	Winna	-	-!	-	-	-	-	-
20.	Wiśniowa	5	1,6%	8	3,0%	8	2,9%	26,7%
21.	Wola Łagowska	22	7,0%	21	8,0%	21	7,5%	21,0%
22.	Zamkowa Wola	6	1,9%	11	4,2%	11	3,9%	20,4%
23.	Złota Woda	6	1,9%	7	2,7%	7	2,5%	17,1%
	RAZEM	313		264		280		24,2%

Źródło: analiza własna na podstawie danych GOPS w Łagowie

Liczba osób w poszczególnych sołectwach, która skorzystała z zasiłków stałych, okresowych i celowych w latach 2013-2015

Zasiłek stały jest świadczeniem pieniężnym pomocy społecznej, które przysługuje pełnoletniej osobie samotnie gospodarującej, niezdolnej do pracy z powodu wieku lub całkowicie niezdolnej do pracy, jeżeli jej dochód jest niższy od kryterium dochodowego osoby samotnie gospodarującej oraz – pełnoletniej osobie pozostającej w rodzinie, niezdolnej do pracy z powodu wieku lub całkowicie niezdolnej do pracy, jeżeli jej dochód, jak również dochód na osobę w rodzinie są niższe od kryterium dochodowego na osobę w rodzinie. W gminie Łagów wzrosła w badanym okresie liczba osób korzystających z zasiłku stałego (wzrost względem roku 2013 o 4 osoby). Najwięcej osób w 2015r. pobierało to świadczenie w: Łagowie – 18 osób co stanowi 29,5% ogółu pobierających ten zasiłek, Zbelutce Starej – 6 osób tj. 9,8%, oraz sołectwach Lechówek i Płucki – po 5 osób.

Tabela 4 Liczba osób korzystająca z zasiłku stałego w poszczególnych sołectwach Gminy Łagów w latach 2013-2015

L.p.	Sołectwo	2013	% do ogółu korzystających	2014	% do ogółu korzystających	2015	% do ogółu korzystających
1.	Czyżów	4	7,0%	4	6,3%	4	6,6%
2.	Duraczów	-	-	-	-	-	-
3.	Gęsice	4	7,0%	4	6,3%	3	4,9%
4.	Lechówek	4	7,0%	5	7,9%	5	8,2%
5.	Łagów	18	31,6%	20	31,7%	18	29,5%
6.	Małacentów	1	1,8%	1	1,6%	1	1,6%
7.	Melonek	1	1,8%	1	1,6%	1	1,6%
8.	Nowa Zbelutka	1	1,8%	1	1,6%	1	1,6%
9.	Nowy Staw	1	1,8%	1	1,6%	1	1,6%
10.	Piotrków-Gułaczów	-	-	-	-	-	-
11.	Piotrów-Podłazy	1	1,8%	1	1,6%	1	1,6%
12.	Piotrów-Porębska	1	1,8%	1	1,6%	1	1,6%
13.	Piotrów-Zagościnniec	1	1,8%	1	1,6%	1	1,6%
14.	Płucki	6	10,5%	6	9,5%	5	8,2%
15.	Ruda	1	1,8%	1	1,6%	1	1,6%
16.	Sadków	1	1,8%	-	-	1	1,6%
17.	Sędek	2	3,5%	3	4,8%	4	6,6%
18.	Stara Zbelutka	3	5,3%	6	9,5%	6	9,8%



Programu Rewitalizacji Gminy Łagów na lata 2016-2023

19.	Winna	-	-	-	-	-	-
20.	Wiśniowa	1	1,8%	-	-	-	-
21.	Wola Łagowska	4	7,0%	3	4,8%	3	4,9%
22.	Zamkowa Wola	2	3,5%	3	4,8%	3	4,9%
23.	Złota Woda	0	0,0%	1	1,6%	1	1,6%
	RAZEM	57	100,0%	63	100,0%	61	100,0%

Źródło: analiza własna na podstawie danych GOPS w Łagowie

Zasiłek okresowy jest świadczeniem pieniężnym pomocy społecznej, które przysługuje w szczególności ze względu na długotrwałą chorobę, niepełnosprawność, bezrobocie, możliwość utrzymania lub nabycia uprawnień do świadczeń z innych systemów zabezpieczenia społecznego, osobie samotnie gospodarującej albo rodzinie, której dochód jest niższy od kryterium dochodowego. Zasiłek okresowy ustala się w przypadku osoby samotnie gospodarującej – do wysokości różnicy między kryterium dochodowym osoby samotnie gospodarującej a dochodem tej osoby, a w przypadku rodziny – do wysokości różnicy między kryterium dochodowym rodziny a dochodem tej rodziny.

W ostatnich latach obserwujemy spadek ogólnej liczby osób korzystających z zasiłków okresowych (o 21 w roku 2015 względem roku 2013). 14 osób (15,7% ogółu), które skorzystało z tego świadczenia to mieszkańcy Łagowa. Kolejnym sołectwem, gdzie liczba osób pobierających to świadczenie jest wysoka jest miejscowość Sędek 13 osób tj. 14,6% ogółu pobierających ten zasiłek.

Tabela 5 Liczba osób korzystająca z zasiłku okresowego w poszczególnych sołectwach Gminy Łagów w latach 2013 - 2015

L.p.	Sołectwo	2013	% do ogółu korzystających	2014	% do ogółu korzystających	2015	% do ogółu korzystających
1.	Czyżów	8	7,3%	5	5,1%	3	3,4%
2.	Duraczów	3	2,7%	1	1,0%	2	2,2%
3.	Gęszce	3	2,7%	1	1,0%	-	-
4.	Lechówek	9	8,2%	5	5,1%	7	7,9%
5.	Łagów	20	18,2%	20	20,2%	14	15,7%
6.	Małacentów	1	0,9%	1	1,0%	-	-
7.	Melonek	2	1,8%	3	3,0%	2	2,2%
8.	Nowa Zbelutka	3	2,7%	3	3,0%	3	3,4%
9.	Nowy Staw	2	1,8%	-	-	1	1,1%
10.	Piotrków-Gułaczów	3	2,7%	2	2,0%	1	1,1%
11.	Piotrów-Podłazy	4	3,6%	5	5,1%	4	4,5%
12.	Piotrów-Porębska	6	5,5%	5	5,1%	7	7,9%
13.	Piotrów-Zagościec	-	-	-	-	2	2,2%
14.	Płucki	2	1,8%	1	1,0%	3	3,4%
15.	Ruda	2	1,8%	2	2,0%	1	1,1%
16.	Sadków	4	3,6%	6	6,1%	5	5,6%
17.	Sędek	8	7,3%	9	9,1%	13	14,6%
18.	Stara Zbelutka	9	8,2%	7	7,1%	4	4,5%
19.	Winna	-	-	-	-	-	-



Diagnoza czynników i zjawisk kryzysowych wraz z opisem skali i charakteru potrzeb rewitalizacyjnych stanowiąca element

Programu Rewitalizacji Gminy Łagów na lata 2016-2023

20.	Wiśniowa	5	4,5%	4	4,0%	2	2,2%
21.	Wola Łagowska	10	9,1%	11	11,1%	4	4,5%
22.	Zamkowa Wola	1	0,9%	3	3,0%	4	4,5%
23.	Złota Woda	5	4,5%	5	5,1%	7	7,9%
	RAZEM	110	100,0%	99	100,0%	89	100,0%

Źródło: analiza własna na podstawie danych GOPS w Łagowie

Zasiłek celowy to świadczenie fakultatywne przyznawane na zaspokojenie niezbędnej potrzeby bytowej, a w szczególności na pokrycie części lub całości kosztów zakupu żywności, leków i leczenia, opału, odzieży, niezbędnych przedmiotów użytku domowego, drobnych remontów i napraw w mieszkaniu, a także kosztów pogrzebu. W roku 2015 wzrosła liczba osób pobierających ten zasiłek wzrosła o 11 (względem 2013). Spośród sołectw zjawisko to było największe w:

- Łagowie 57 osób pobierało ten zasiłek tj., 28,1% ogółu korzystających,
- Starej Zbelutce 29 osób tj. 9,9% ogółu,
- Woli Łagowskiej – 16 osób tj. 7,9% ogółu.

Tabela 6 Liczba osób korzystająca z zasiłku celowego w poszczególnych sołectwach Gminy Łagów w latach 2013 - 2015

L.p.	Sołectwo	2013	% do ogółu korzystających	2014	% do ogółu korzystających	2015	% do ogółu korzystających
1.	Czyżów	15	7,8%	19	9,5%	13	6,4%
2.	Duraczów	2	1,0%	3	1,5%	2	1,0%
3.	Gęsice	7	3,6%	5	2,5%	7	3,4%
4.	Lechówek	15	7,8%	17	8,5%	14	6,9%
5.	Łagów	50	26,0%	44	21,9%	57	28,1%
6.	Małacentów	2	1,0%	2	1,0%	2	1,0%
7.	Melonek	3	1,6%	4	2,0%	3	1,5%
8.	Nowa Zbelutka	3	1,6%	4	2,0%	2	1,0%
9.	Nowy Staw	2	1,0%	2	1,0%	4	2,0%
10.	Piotrków-Gułaczów	4	2,1%	5	2,5%	5	2,5%
11.	Piotrów-Podłazy	5	2,6%	4	2,0%	8	3,9%
12.	Piotrów-Porębiska	4	2,1%	4	2,0%	3	1,5%
13.	Piotrów-Zagościec	3	1,6%	5	2,5%	1	0,5%
14.	Płucki	6	3,1%	5	2,5%	8	3,9%
15.	Ruda	3	1,6%	4	2,0%	5	2,5%
16.	Sadków	7	3,6%	10	5,0%	6	3,0%
17.	Sędek	14	7,3%	13	6,5%	15	7,4%
18.	Stara Zbelutka	18	9,4%	12	6,0%	20	9,9%
19.	Winna	-	-	-	-	-	-
20.	Wiśniowa	4	2,1%	4	2,0%	1	0,5%
21.	Wola Łagowska	16	8,3%	20	10,0%	16	7,9%
22.	Zamkowa Wola	2	1,0%	7	3,5%	3	1,5%
23.	Złota Woda	7	3,6%	8	4,0%	8	3,9%
	RAZEM	192	100,0%	201	100,0%	203	100,0%

Źródło: analiza własna na podstawie danych GOPS w Łagowie



Liczba rodzin korzystająca z zasiłków GOPS z powodu bezrobocia w poszczególnych sołectwach gminy Łagów w latach 2013-2015

Bezrobocie jest zjawiskiem negatywnym dla osób nim dotkniętych. W skali masowej jest ogromnym ciężarem dla całej gospodarki. Najwięcej rodzin pobierających świadczenie z powodu bezrobocia na terenie gminy Łagów zamieszkiwało sołectwa:

- Łagów - 50 rodzin pobierało zasiłek z tego tytułu co stanowiło 26,2% wszystkich rodzin korzystających z pomocy z powodu bezrobocia,
- Zbelutka Stara – 19 rodzin tj. 9,95 ogółu korzystających,
- Sędek – 13 rodzin tj. 6,8% ogółu.

W latach 2013-2014 powyższe zestawienie wyglądało podobnie.

Tabela 7 Liczba rodzin korzystająca z zasiłków z powodu bezrobocia w latach 2013-2015

L.p.	Wyszczególnienie	2013	% do ogółu korzystających	2014	% do ogółu korzystających	2015	% do ogółu korzystających
1.	Czyżów	14	8,4%	13	6,7%	12	6,3%
2.	Duraczów	2	1,2%	3	1,6%	4	2,1%
3.	Gęsice	3	1,8%	3	1,6%	7	3,7%
4.	Lechówek	12	7,2%	17	8,8%	11	5,8%
5.	Łagów	48	28,7%	49	25,4%	50	26,2%
6.	Małacentów	1	0,6%	2	1,0%	4	2,1%
7.	Melonek	2	1,2%	3	1,6%	2	1,0%
8.	Nowa Zbelutka	3	1,8%	4	2,1%	3	1,6%
9.	Nowy Staw	1	0,6%	2	1,0%	4	2,1%
10.	Piotrków-Gułaczów	4	2,4%	5	2,6%	6	3,1%
11.	Piotrów-Podłazy	5	3,0%	4	2,1%	7	3,7%
12.	Piotrów-Porębska	7	4,2%	4	2,1%	5	2,6%
13.	Piotrów-Zagościniec	2	1,2%	4	2,1%	1	0,5%
14.	Plucki	4	2,4%	4	2,1%	5	2,6%
15.	Ruda	1	0,6%	8	4,1%	3	1,6%
16.	Sadków	7	4,2%	8	4,1%	6	3,1%
17.	Sędek	10	6,0%	12	6,2%	13	6,8%
18.	Stara Zbelutka	12	7,2%	10	5,2%	19	9,9%
19.	Winna	-	-	-	-	-	-
20.	Wiśniowa	3	1,8%	4	2,1%	2	1,0%
21.	Wola Łagowska	17	10,2%	21	10,9%	11	5,8%
22.	Zamkowa Wola	2	1,2%	5	2,6%	5	2,6%
23.	Złota Woda	7	4,2%	8	4,1%	11	5,8%

Źródło: analiza własna na podstawie danych GOPS w Łagowie



Liczba rodzin korzystająca z zasiłków GOPS z powodu ubóstwa w poszczególnych sołectwach gminy Łagów w latach 2013-2015

Zmalała na terenie gminy liczba rodzin korzystających z pomocy GOPS z powodu ubóstwa. Najwięcej rodzin pobierających zasiłek z tego powodu zamieszkuje sołectwa: Łagów – 9 rodzin, co stanowi 15,3% ogółu oraz Sędek – 8 rodzin tj. 13,6%.

Tabela 8 Liczba rodzin korzystająca z zasiłków z powodu ubóstwa w latach 2013-2015

L.p.	Wyszczególnienie	2013	% do ogółu korzystających	2014	% do ogółu korzystających	2015	% do ogółu korzystających
1.	Czyżów	4	6,7%	7	11,3%	6	10,2%
2.	Duraczów	3	5,0%	1	1,6%	4	6,8%
3.	Gęsice	2	3,3%	1	1,6%	-	-
4.	Lechówek	1	1,7%	1	1,6%	3	5,1%
5.	Łagów	8	13,3%	8	12,9%	9	15,3%
6.	Małacentów	-	-	1	1,6%	-	-
7.	Melonek	1	1,7%	1	1,6%	1	1,7%
8.	Nowa Zbelutka	3	5,0%	2	3,2%	2	3,4%
9.	Nowy Staw	2	3,3%	-	-	1	1,7%
10.	Piotrków-Gułaczów	1	1,7%	1	1,6%	1	1,7%
11.	Piotrów-Podłazy	2	3,3%	3	4,8%	2	3,4%
12.	Piotrów-Porebiska	3	5,0%	2	3,2%	2	3,4%
13.	Piotrów-Zagościec	1	1,7%	2	3,2%	2	3,4%
14.	Płucki	2	3,3%	1	1,6%	3	5,1%
15.	Ruda	2	3,3%	3	4,8%	1	1,7%
16.	Sadków	2	3,3%	3	4,8%	3	5,1%
17.	Sędek	5	8,3%	6	9,7%	8	13,6%
18.	Stara Zbelutka	6	10,0%	7	11,3%	2	3,4%
19.	Winna	-	-	-	-	-	-
20.	Wiśniowa	3	5,0%	2	3,2%	1	1,7%
21.	Wola Łagowska	5	8,3%	5	8,1%	4	6,8%
22.	Zamkowa Wola	1	1,7%	3	4,8%	2	3,4%
23.	Złota Woda	3	5,0%	2	3,2%	2	3,4%

Źródło: analiza własna na podstawie danych GOPS w Łagowie

Liczba rodzin korzystająca z zasiłków GOPS z powodu niepełnosprawności w poszczególnych sołectwach gminy Łagów w latach 2013-2015

Wzrasta w gminie liczba rodzin korzystająca z zasiłku GOPS z tytułu niepełnosprawności. W 2015r. było to 308 osób, gdy rok wcześniej 243 (wzrost o 65). Problem ten dotyczy przede wszystkim sołectwa Małacentów (18 rodzin skorzystało z tej formy wsparcia w 2015r. tj. 26,9% względem poprzednich lata nastąpił tu ogromny wzrost aż o 17 rodzin) oraz Stara Zbelutka (6 rodzin). Szczegółowe dane w rozbięciu na sołectwa obrazuje poniższa tabela.

Tabela 9 Liczba rodzin korzystająca z zasiłków z powodu niepełnosprawności w latach 2013-2015

L.p.	Wyszczególnienie	2013	% do ogółu korzystających	2014	% do ogółu korzystających	2015	% do ogółu korzystających
1.	Czyżów	8	12,3%	4	6,5%	4	6,0%



Programu Rewitalizacji Gminy Łagów na lata 2016-2023

2.	Duraczów	-	-	-	-	-	-
3.	Gęsice	4	6,2%	4	6,5%	3	4,5%
4.	Lechówek	4	6,2%	5	8,1%	7	10,4%
5.	Łagów	22	33,8%	20	32,3%	5	7,5%
6.	Małacentów	1	1,5%	1	1,6%	18	26,9%
7.	Melonek	1	1,5%	1	1,6%	1	1,5%
8.	Nowa Zbelutka	1	1,5%	1	1,6%	1	1,5%
9.	Nowy Staw	1	1,5%	1	1,6%	1	1,5%
10.	Piotrków-Gułaczów	-	-	-	-	-	-
11.	Piotrów-Podłazy	1	1,5%	1	1,6%	1	1,5%
12.	Piotrów-Porębiska	1	1,5%	1	1,6%	1	1,5%
13.	Piotrów-Zagościec	1	1,5%	6	9,7%	1	1,5%
14.	Płucki	6	9,2%	1	1,6%	1	1,5%
15.	Ruda	1	1,5%	-	-	5	7,5%
16.	Sadków	1	1,5%	-	-	1	1,5%
17.	Sędek	2	3,1%	3	4,8%	4	6,0%
18.	Stara Zbelutka	3	4,6%	6	9,7%	6	9,0%
19.	Winna	-	-	-	-	-	-
20.	Wiśniowa	1	1,5%	-	-	-	-
21.	Wola Łagowska	4	6,2%	3	4,8%	3	4,5%
22.	Zamkowa Wola	2	3,1%	3	4,8%	3	4,5%
23.	Złota Woda	-	-	1	1,6%	1	1,5%

Źródło: analiza własna na podstawie danych GOPS w Łagowie

Liczba rodzin korzystająca z zasiłków GOPS z powodu długotrwałej lub ciężkiej choroby w poszczególnych sołectwach gminy Łagów w latach 2013-2015

Wzrosła względem roku 2013 liczba rodzin pobierająca zasiłek z powodu długotrwałej lub ciężkiej choroby (wzrost o 21 rodzin). W 2015r. najwięcej osób skorzystało z tego wsparcia w następujących sołectwach:

- Łagów – 11 rodzin tj. 15,5% ogółu korzystających,
- Sędek 8 rodzin (11,1% ogółu),
- Wola Łagowska/Piotrów Podłazy po 6 rodzin (8,3% ogółu).

Tabela 10 Liczba osób korzystająca z zasiłków z powodu długotrwałej lub ciężkiej choroby w latach 2013-2015

L.p.	Wyszczególnienie	2013	% do ogółu korzystających	2014	% do ogółu korzystających	2015	% do ogółu korzystających
1.	Czyżów	1	1,5%	4	7,7%	5	6,9%
2.	Duraczów	-	-	-	-	-	-
3.	Gęsice	5	7,5%	2	3,8%	4	5,6%
4.	Lechówek	11	16,4%	4	7,7%	5	6,9%
5.	Łagów	5	7,5%	7	13,5%	11	15,3%
6.	Małacentów	2	3,0%	-	-	-	-
7.	Melonek	1	1,5%	2	3,8%	2	2,8%
8.	Nowa Zbelutka	-	-	1	1,9%	2	2,8%
9.	Nowy Staw	3	4,5%	-	-	2	2,8%
10.	Piotrków-Gułaczów	2	3,0%	1	1,9%	2	2,8%
11.	Piotrów-Podłazy	2	3,0%	2	3,8%	6	8,3%



Programu Rewitalizacji Gminy Łagów na lata 2016-2023

12.	Piotrów-Porębska	2	3,0%	3	5,8%	3	4,2%
13.	Piotrów-Zagościec	-	-	-	-	-	-
14.	Płucki	2	3,0%	1	-	3	4,2%
15.	Ruda	3	4,5%	5	9,6%	3	4,2%
16.	Sadków	3	4,5%	5	9,6%	3	4,2%
17.	Sędek	7	10,4%	2	3,8%	8	11,1%
18.	Stara Zbelutka	9	13,4%	2	3,8%	4	5,6%
19.	Winna	-	-	-	-	-	-
20.	Wiśniowa	3	4,5%	2	3,8%	-	-
21.	Wola Łagowska	4	6,0%	5	9,6%	6	8,3%
22.	Zamkowa Wola	-	-	2	3,8%	-	-
23.	Złota Woda	2	3,0%	3	5,8%	3	4,2%

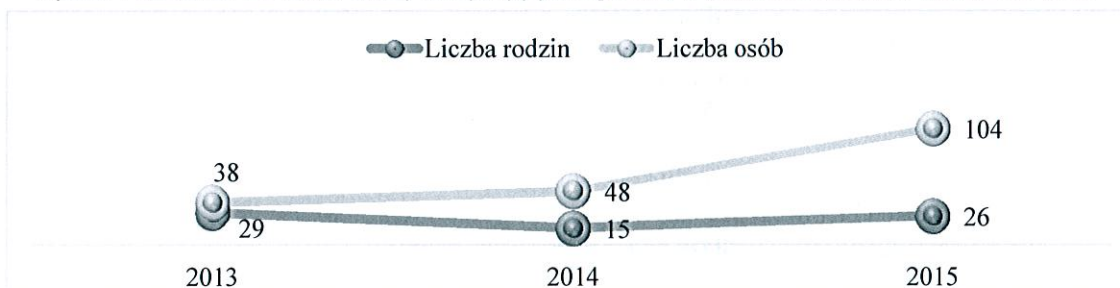
Źródło: analiza własna na podstawie danych GOPS w Łagowie

Liczba osób korzystająca z zasiłków GOPS z powodu alkoholizmu w poszczególnych sołectwach gminy Łagów w latach 2013-2015

Alkoholizm jest jednym z najpoważniejszych problemów społecznych. Do czynników sprzyjających popadaniu w ten nałóg można zaliczyć uwarunkowania społeczne, nieprawidłowe wzorce rodzinne, brak celów życiowych, utrata zatrudnienia.

Na terenie gminy od kilku lat działa klub AA, który wspiera osoby uzależnione oraz ich rodziny. W 2015r. z powodu alkoholizmu wparcia udzielono 104 osobom z 26 rodzin. Były to rodziny zamieszkujące przede wszystkim sołectwa: Łagów, Sędek, Czyżów, Zbelutka Stara, Piotrów Podłazy

Wykres 1 Liczba osób z terenu Gminy korzystających z pomocy z tytułu alkoholizmu w latach 2013-2015



Źródło: Opracowanie własne na podstawie danych Gminnego Ośrodka Pomocy Społecznej w Łagowie

Liczba dokonanych przestępstw i wykroczeń w poszczególnych sołectwach Gminy Łagów w latach 2013-2015

Poczucie bezpieczeństwa – lub jego brak – przesądza o jakości życia i rozwoju społeczeństwa. Dlatego ochrona bezpieczeństwa i porządku publicznego należą do zasadniczych zadań instytucji państwa i samorządu oraz są elementem strategii rozwiązywania problemów społecznych. Bezpieczeństwu publicznemu zagraża przestępczość, mimo tego, że stanowi margines życia społecznego poprzez swą intensywność i częstotliwość może mieć wpływ na formowanie się postaw i zachowań ludności oraz odciskać ślad w jej funkcjonowaniu. Poniżej przedstawiamy tabele obrazującą liczbę popełnionych przestępstw/wykroczeń na terenie Gminy Łagów w latach 2013-2015.



Programu Rewitalizacji Gminy Łagów na lata 2016-2023

Tabela 11 Przestępczość na terenie Gminy Łagów w latach 2013-2015

	2013	2014	2015
Zabójstwo	0	0	0
Rozboje i wymuszenia	0	1	1
Bójki i pobicia	3	0	1
Kradzieże rzeczy	19	19	16
Kradzieże z włamaniem	8	5	11
Požary	1	6	0
Przemoc w rodzinie/znęcanie	9	6	3

Źródło: Opracowanie własne na podstawie danych Komisariatu Policji w Rakowie

Tabela 12 Ogólna liczba przestępstw i wykroczeń w podziale na sołectwa Gminy Łagów w latach 2014-2015

L.p.	Sołectwo	Rok 2014	Rok 2015	RAZEM	% do ogółu
1.	Czyżów	2	1	3	1,0%
2.	Duraczów	3	1	4	1,3%
3.	Gęsice	4	0	4	1,3%
4.	Lechówek	8	2	10	3,2%
5.	Łagów	111	72	183	58,3%
6.	Małacentów	1	2	3	1,0%
7.	Melonek	0	0	0	0,0%
8.	Nowa Zbelutka	1	0	1	0,3%
9.	Nowy Staw	2	4	6	1,9%
10.	Piotrów-Gułaczów	5	0	5	1,6%
11.	Piotrów-Podłazy	5	2	7	2,2%
12.	Piotrów-Porębiska	2	0	2	0,6%
13.	Piotrów-Zagościniec	10	0	10	3,2%
14.	Płucki	1	2	3	1,0%
15.	Ruda	0	0	0	0,0%
16.	Sadków	6	7	13	4,1%
17.	Sędek	6	1	7	2,2%
18.	Stara Zbelutka	5	5	10	3,2%
19.	Winna	3	2	5	1,6%
20.	Wiśniowa	1	0	1	0,3%
21.	Wola Łagowska	4	10	14	4,5%
22.	Zamkowa Wola	4	0	4	1,3%
23.	Złota Woda	9	10	19	6,1%
	RAZEM	193	121	314	100,0%

Źródło: Opracowanie własne na podstawie danych Komisariatu Policji w Rakowie

Sołectwami, gdzie co roku odnotowywanych jest najwięcej przestępstw są:

- Łagów - 183 przestępstwa/wykroczenia w ciągu ostatnich 2 lat, tj. 58,3% wszystkich tego typu przypadków na terenie gminy,
- Złota Woda – 19 przestępstw/wykroczeń w tym okresie,
- Wola Łagowska – 14 przestępstw/ wykroczeń w tym okresie,
- Sadków -13 przestępstw/ wykroczeń w tym okresie.



Analiza demograficzna Gminy Łagów i poszczególnych sołectw

Według danych z Urzędu Gminy w Łagowie w 2015 r. Gminę zamieszkiwało 7006 osób w tym 3418 kobiet i 3588 mężczyzn jest to wzrost o 15 osób w stosunku do roku poprzedniego. Poniższe tabele obrazują strukturę demograficzną Gminy Łagów na przestrzeni ostatnich 3 lat.

Tabela 13 Struktura ludności na terenie Gminy Łagów w latach 2013-2015

	Stan na koniec roku 2013	Stan na koniec roku 2014	Stan na koniec roku 2015
Stan ludności ogółem	7033	6991	7006
Kobiety	3422	3409	3418
Mężczyźni	3611	3582	3588
Urodzenia żywe ogółem	78	70	69
Zgony ogółem	66	57	83
Przyrost naturalny	-12	-13	14

Źródło: Ewidencja ludności, Urząd Gminy w Łagowie, lipiec 2016

Wskaźnik obciążenia demograficznego.

Analiza wskaźnika obciążenia demograficznego, tj. liczby ludności w wieku poprodukcyjnym (powyżej 59/64 roku życia) na 100 osób w wieku produkcyjnym, potwierdza tendencję stałego wzrostu ludności w wieku emerytalnym. Poniżej przedstawiono tabelę obrazującą zmiany wskaźnika obciążenia demograficznego w latach 2012-2014.

Tabela: Zmiany wskaźnika obciążenia demograficznego w latach 2011-2014

GMINA ŁAGÓW	2012	2013	2014
Ludność w wieku nieprodukcyjnym na 100 osób w wieku produkcyjnym	59,6	57,7	57,3
Ludność w wieku poprodukcyjnym na 100 osób w wieku przedprodukcyjnym	85,7	89,7	93,5
Ludność w wieku poprodukcyjnym na 100 osób w wieku produkcyjnym	27,5	27,3	27,7

Źródło: Opracowanie własne na podstawie danych Głównego Urzędu Statystycznego w Kielcach

To co jest optymistyczne dla Gminy Łagów, na koniec 2014 r. wskaźnik obciążenia demograficznego osiągnął wartość **27,70** i był niższy w porównaniu ze wskaźnikiem dla województwa, który wynosił 32,60; oraz dla Polski – 30,20. Świadczy to o tym, że społeczeństwo Gminy Łagów starzeje się nieco wolniej. Pod względem zaludnienia gmina należy do mało zaludnionych regionów województwa ze wskaźnikiem 62 osób/ km².

Demografia w poszczególnych sołectwach

Najliczniejszym sołectwem w gminie jest Łagów liczący 1593 mieszkańców oraz Wola Łagowska 531. Najmniej liczne są sołectwa Winna 44 mieszkańców, Ruda 58 mieszkańców oraz Małacentów 65.



Diagnoza czynników i zjawisk kryzysowych wraz z opisem skali i charakteru potrzeb rewitalizacyjnych stanowiąca element

Programu Rewitalizacji Gminy Łagów na lata 2016-2023

Tabela 14 Procentowy podział liczby mieszkańców poszczególnych sołectw do ogółu mieszkańców Gminy Łagów

Sołectwo	31.12.2013	31.12.2014	31.12.2015	% w 2015
Czyżów	352	352	346	4,94%
Duraczów	93	92	95	1,36%
Gęsice	247	243	239	3,41%
Lechówek	387	389	398	5,68%
Łagów	1599	1597	1593	22,74%
Małacentów	62	60	65	0,93%
Melonek	101	101	99	1,41%
Nowa Zbelutka	218	217	220	3,14%
Nowy Staw	169	168	169	2,41%
Piotrów-Gułaczków	248	246	245	3,50%
Piotrów-Podłazy	239	235	234	3,34%
Piotrów-Porębska	224	225	233	3,33%
Piotrów-Zagoścień	166	161	164	2,34%
Płucki	294	291	291	4,15%
Ruda	72	58	58	0,83%
Sadków	433	435	432	6,17%
Sędek	327	329	335	4,78%
Stara Zbelutka	465	467	465	6,64%
Winna	53	43	44	0,63%
Wiśniowa	151	142	143	2,04%
Wola Łagowska	524	535	531	7,58%
Zamkowa Wola	338	340	339	4,84%
Złota Woda	271	265	268	3,83%
RAZEM	7033	6991	7006	

Źródło: Analiza własna na podstawie danych Ewidencji ludności, Urząd Gminy w Łagowie lipiec 2016r.

Kolejne tabele przedstawiają demografię w poszczególnych sołectwach w podziale na różne kategorie wiekowe w latach 2013- 2015.



Diagnoza czynników i zjawisk kryzysowych wraz z opisem skali i charakteru potrzeb rewitalizacyjnych stanowiąca element

Programu Rewitalizacji Gminy Łagów na lata 2016-2023

Tabela 15 Liczba mieszkańców w poszczególnych sołectwach – stan na 31.12.2015

Sołectwo	Liczba mieszkańców w poszczególnych jednostkach administracyjnych - stan na koniec 2015																Ludność ogółem
	Przebieg wiekowy																
	0-6 lat		7-15 lat		16-19		20-60		20-65		pow. 60		pow. 65				
K	M	K	M	K	M	K	M	K	M	K	M	K	M	K	M		
Czyżów	9	13	13	18	13	10	10	90	117	42	21	346					
Duraczów	6	6	2	4	1	2	2	28	35	7	4	95					
Gęśce	9	7	16	8	2	14	14	58	79	30	16	239					
Lechówek	16	20	20	17	10	17	109	147	147	34	8	398					
Łagów	50	62	50	79	33	45	457	551	551	185	81	1593					
Małacentów	3	3	3	2	4	1	15	25	25	6	3	65					
Melonek	2	4	8	3	2	4	25	31	31	12	8	99					
Nowa Zbelutka	10	2	7	7	5	2	58	78	78	31	20	220					
Nowy Staw	3	9	10	10	5	11	42	52	52	18	9	169					
Piotrów-Gubaczów	11	10	13	17	7	4	65	80	80	24	14	245					
Piotrów-Podlasy	6	9	12	10	11	8	62	79	79	25	12	234					
Piotrów-Porebska	11	15	8	8	3	5	64	79	79	27	13	233					
Piotrów-Zagościniec	5	6	11	7	2	4	44	58	58	14	13	164					
Płucki	11	11	14	7	11	6	79	100	100	35	17	291					
Ruda	2	1	1	8	1	1	8	20	20	10	6	58					
Sadków	14	13	16	24	13	16	122	144	144	45	25	432					
Sedek	19	14	12	9	7	5	79	121	121	41	28	335					
Stara Zbelutka	12	11	26	31	16	19	120	139	139	63	28	465					
Winna	2	2	1	1	0	0	11	14	14	9	4	44					
Wisniowa	6	5	12	7	3	3	37	47	47	13	10	143					
Wola Łagowska	24	23	25	28	10	16	141	184	184	53	27	531					
Zamkowa Wola	7	13	18	16	20	7	88	110	110	40	20	339					
Złota Woda	9	11	11	10	6	2	77	93	93	34	15	268					
SUMA	247	270	309	331	185	202	1879	2383	2383	798	402	7006					

Źródło: Ewidencja ludności, Urząd Gminy w Łagowie



Diagnoza czynników i zjawisk kryzysowych wraz z opisem skali i charakteru potrzeb rewitalizacyjnych stanowiąca element

Programu Rewitalizacji Gminy Łagów na lata 2016-2023

Tabela 16 Liczba mieszkańców w poszczególnych sołectwach – stan na 31.12.2014

Sołectwo	Liczba mieszkańców w poszczególnych jednostkach administracyjnych – stan na koniec 2014																		Ludność ogółem
	Przedział wiekowy																		
	0-6 lat		7-15 lat		16-19		20-60		20-65		pow. 60		pow. 65						
K	M	K	M	K	M	K	M	K	M	K	M	K	M	K	M	K	M		
Cyzów	10	13	18	20	10	9	92	119	40	21	352								
Duraczów	6	4	2	3	0	3	26	35	7	6	92								
Gesice	10	8	16	11	2	13	57	79	31	16	243								
Lechówek	15	14	20	17	10	20	112	143	30	8	389								
Łagów	46	61	49	81	35	42	464	562	180	77	1597								
Małacentów	0	2	5	2	2	3	14	23	6	3	60								
Melonek	3	3	7	4	3	3	26	31	12	9	101								
Nowa Zbelutka	8	4	6	4	7	2	56	79	32	19	217								
Nowy Staw	4	8	10	13	7	10	40	50	18	8	168								
Piotrów-Gułaczów	10	13	14	14	7	4	63	81	25	15	246								
Piotrów-Podlasy	6	10	12	9	10	7	64	79	26	12	235								
Piotrów-Porebska	11	10	6	8	4	5	63	79	27	12	225								
Piotrów-Zagościmiec	6	4	10	6	3	6	42	58	14	12	161								
Phucki	10	8	18	7	10	6	77	103	36	16	291								
Ruda	3	2	1	7	0	1	8	20	10	6	58								
Sadków	13	14	19	29	13	14	122	146	43	22	435								
Sedek	18	13	11	8	6	4	78	123	40	28	329								
Stara Zbelutka	17	12	28	33	13	21	118	137	62	26	467								
Wirna	1	2	1	1	0	2	11	12	9	4	43								
Wiśniowa	7	4	11	9	5	1	36	48	12	9	142								
Wola Łagowska	25	24	22	30	16	15	138	182	54	29	535								
Zamkowa Wola	9	11	19	16	19	7	87	113	40	19	340								
Złota Woda	9	13	11	8	9	3	75	92	32	13	265								
SUMA	247	257	316	340	191	201	1869	2394	786	390	6991								

Źródło: Ewidencja ludności, Urząd Gminy Łagowie



Diagnoza czynników i zjawisk kryzysowych wraz z opisem skali i charakteru potrzeb rewitalizacyjnych stanowiąca element

Programu Rewitalizacji Gminy Łagów na lata 2016-2023

Tabela 17 Liczba mieszkańców w poszczególnych sołectwach – stan na 31.12.2013

Sołectwo	Liczba mieszkańców w poszczególnych jednostkach administracyjnych - stan na koniec 2013																Ludność ogółem
	Przedział wiekowy																
	0-6 lat		7-15 lat		16-19		20-60		20-65		pow. 60		pow. 65				
K	M	K	M	K	M	K	M	K	M	K	M	K	M	K	M		
Czyżów	11	14	18	20	10	8	91	120	39	21	352						
Duraczów	6	2	2	3	0	5	26	35	8	6	93						
Gęsice	12	8	15	15	2	13	58	76	31	17	247						
Lechówek	16	14	18	25	13	19	110	135	29	8	387						
Łagów	42	58	57	86	42	46	465	555	175	73	1599						
Miacentów	0	2	5	3	2	2	14	24	6	4	62						
Melonek	3	2	7	5	4	2	25	33	13	7	101						
Nowa Zbelutka	9	4	5	3	9	4	56	77	32	19	218						
Nowy Staw	5	10	10	12	5	10	42	51	18	6	169						
Piotrów-Gułaczów	9	13	16	14	8	6	62	79	26	15	248						
Piotrów-Podlży	8	11	12	11	8	7	65	78	27	12	239						
Piotrów-Porebiska	10	12	6	7	6	6	61	78	27	11	224						
Piotrów-Zagościńiec	5	12	9	5	2	9	42	55	14	13	166						
Plucki	9	12	17	7	10	9	78	100	34	18	294						
Ruda	3	12	1	7	0	2	9	21	11	6	72						
Sadków	17	12	17	30	13	14	119	148	42	21	433						
Sędek	18	12	11	8	6	4	79	122	41	26	327						
Stara Zbelutka	17	12	29	36	14	22	116	130	63	26	465						
Wirna	1	12	1	1	2	2	10	13	8	3	53						
Wiśniowa	9	12	10	8	4	2	35	52	12	7	151						
Wola Łagowska	24	12	23	29	19	16	138	180	54	29	524						
Zamkowa Wola	9	12	24	15	15	8	83	112	41	19	338						
Złota Woda	10	12	13	8	9	6	73	95	32	13	271						
SUMA	253	282	326	358	203	222	1857	2369	783	380	7033						

Źródło: Ewidencja ludności, Urząd Gminy Łagowie



Analiza wzrostu/spadku liczby mieszkańców w poszczególnych sołectwach gminy Łagów w latach 2013-2015

Analizując dynamikę wzrostu/spadku liczby mieszkańców w poszczególnych sołectwach wzięto pod uwagę liczbę mieszkańców na koniec 2013 i 2015 i porównano je ze sobą. Liczba mieszkańców gminy w tym okresie zmniejszyła się łącznie o 27 osób. Najwięcej mieszkańców ubyło w sołectwach:

- Ruda – 14 osób,
- Winna – 9 osób (najmniej liczne sołectwo w gminie),
- Gęsice -8,
- Wiśniowa -8.

Najwięcej mieszkańców przybyło natomiast w sołectwach Lechówek (11 osób), Piotrów - Porębiska (9), Sędek (8) i Wola Łagowska (7).

Tabela 18 Analiza wzrostu/spadku liczby mieszkańców w poszczególnych sołectwach gminy Łagów

Sołectwa	31.12.2013	31.12.2014	31.12.2015	Wzrost/spadek
Czyżów	352	352	346	-6
Duraczów	93	92	95	2
Gęsice	247	243	239	-8
Lechówek	387	389	398	11
Łagów	1599	1597	1593	-6
Małacentów	62	60	65	3
Melonek	101	101	99	-2
Nowa Zbelutka	218	217	220	2
Nowy Staw	169	168	169	0
Piotrów-Gułaczów	248	246	245	-3
Piotrów-Podłazy	239	235	234	-5
Piotrów-Porębiska	224	225	233	9
Piotrów-Zagościniec	166	161	164	-2
Płucki	294	291	291	-3
Ruda	72	58	58	-14
Sadków	433	435	432	-1
Sędek	327	329	335	8
Stara Zbelutka	465	467	465	0
Winna	53	43	44	-9
Wiśniowa	151	142	143	-8
Wola Łagowska	524	535	531	7
Zamkowa Wola	338	340	339	1
Złota Woda	271	265	268	-3
RAZEM	7033	6991	7006	-27

Źródło: analiza własna na podstawie danych Ewidencji Ludności Urzędu Gminy w Łagowie

Analiza wzrostu/spadku liczby mieszkańców do 19 r. ż. w poszczególnych sołectwach gminy Łagów w latach 2013-2015

Analizując dynamikę wzrostu/spadku liczby mieszkańców do 19 r. ż. w poszczególnych sołectwach wzięto pod uwagę liczbę mieszkańców w wieku do 19 roku życia dla całej Gminy **1544 tj. 22%**. Sołectwa porównano ze sobą. 8 sołectw ma % udział mieszkańców do 19 roku życia mniejszy niż średnia dla gminy są to: Łagów (20% mieszkańców do 19 r. ż.), Nowa Zbelutka (15%), Piotrów-Porębiska (21,5%), Piotrów-Zagościniec (21,3%), Płucki (20,6%), Sędek 19,7%, Winna (13,6%),

Programu Rewitalizacji Gminy Łagów na lata 2016-2023

Złota Woda (18,3%). Największy odpływ osób młodych w analizowanym okresie nastąpił natomiast w sołectwie Winna -22,2%, Ruda -10,6%. Najmłodsze społeczeństwo ma sołectwo Nowy Staw - 28,4% społeczeństwa to osoby do 19 r. ż.

Tabela 19 Liczba mieszkańców do 19 roku życia w poszczególnych sołectwach Gminy Łagów

	2013	% ogółu mieszkańców sołectwa	2014	% ogółu mieszkańców sołectwa	2015	% ogółu mieszkańców sołectwa	Spadek/Wzrost
Czyżów	81	23,01%	80	22,7%	76	22,0%	-1,0%
Duraczów	18	19,35%	18	19,6%	21	22,1%	2,8%
Gęsiące	65	26,32%	60	24,7%	56	23,4%	-2,9%
Lechówek	105	27,13%	96	24,7%	100	25,1%	-2,0%
Łagów	331	20,70%	314	19,7%	319	20,0%	-0,7%
Małacentów	14	22,58%	14	23,3%	16	24,6%	2,0%
Melonek	23	22,77%	23	22,8%	23	23,2%	0,5%
Nowa Zbelutka	34	15,60%	31	14,3%	33	15,0%	-0,6%
Nowy Staw	52	30,77%	52	31,0%	48	28,4%	-2,4%
Piotrów-Gułaczków	66	26,61%	62	25,2%	62	25,3%	-1,3%
Piotrów-Podłazy	57	23,85%	54	23,0%	56	23,9%	0,1%
Piotrów-Porębska	47	20,98%	44	19,6%	50	21,5%	0,5%
Piotrów-Zagościnniec	42	25,30%	35	21,7%	35	21,3%	-4,0%
Płucki	64	21,77%	59	20,3%	60	20,6%	-1,2%
Ruda	25	34,72%	14	24,1%	14	24,1%	-10,6%
Sadków	103	23,79%	102	23,4%	96	22,2%	-1,6%
Sędek	59	18,04%	60	18,2%	66	19,7%	1,7%
Stara Zbelutka	130	27,96%	124	26,6%	115	24,7%	-3,2%
Winna	19	35,85%	7	16,3%	6	13,6%	-22,2%
Wiśniowa	45	29,80%	37	26,1%	36	25,2%	-4,6%
Wola Łagowska	123	23,47%	132	24,7%	126	23,7%	0,3%
Zamkowa Wola	83	24,56%	81	23,8%	81	23,9%	-0,7%
Złota Woda	58	21,40%	53	20,0%	49	18,3%	-3,1%
RAZEM	1644	23,38%	1552	22,2%	1544	22,0%	-1,3%

Źródło: analiza własna na podstawie danych Ewidencji Ludności Urzędu Gminy w Łagowie

Analiza wzrostu/spadku liczby mieszkańców w wieku SENIORA². w poszczególnych sołectwach gminy Łagów w latach 2013-2015

Analizując dynamikę wzrostu/spadku liczby mieszkańców w wieku SENIORA w poszczególnych sołectwach wzięto pod uwagę liczbę mieszkańców w wieku – kobiety powyżej 60 r.ż, mężczyźni powyżej 65 r. ż. Ilość osób w takim przedziale wiekowym dla całej gminy wynosi **1200 tj. 17,1%**. Sołectwa porównano ze sobą. Aż 12 sołectw ma % udział mieszkańców w wieku SENIORA większy niż średnia dla gminy. Sołectwa te zaznaczono kolorem w poniższej tabeli. Najmniej korzystna sytuacja występuje w sołectwie Winna, gdzie ludność w wieku SENIORA stanowi aż 29,5% mieszkańców oraz Ruda 27,6%.

² Na potrzeby niniejszego opracowanie określono w następujący sposób wiek seniora – kobiety w wieku powyżej 60 r. ż, mężczyźni powyżej 65 r. ż



Tabela 20 Procentowy udział mieszkańców w wieku SENIORA w poszczególnych sołectwach Gminy Łagów w latach 2013-2015

	2013	% ogółu mieszkańców sołectwa	2014	% ogółu mieszkańców sołectwa	2015	% ogółu mieszkańców sołectwa	Spadek/Wzrost
Czyżów	60	17,05%	61	17,3%	63	18,2%	1,2%
Duraczów	14	15,05%	13	14,1%	11	11,6%	-3,5%
Gęsice	48	19,43%	47	19,3%	46	19,2%	-0,2%
Lechówek	37	9,56%	38	9,8%	42	10,6%	1,0%
Łagów	248	15,51%	257	16,1%	266	16,7%	1,2%
Małacentów	10	16,13%	9	15,0%	9	13,8%	-2,3%
Melonek	20	19,80%	21	20,8%	20	20,2%	0,4%
Nowa Zbelutka	51	23,39%	51	23,5%	51	23,2%	-0,2%
Nowy Staw	24	14,20%	26	15,5%	27	16,0%	1,8%
Piotrów-Gulaczów	41	16,53%	40	16,3%	38	15,5%	-1,0%
Piotrów-Podłazy	39	16,32%	38	16,2%	37	15,8%	-0,5%
Piotrów-Porębska	38	16,96%	39	17,3%	40	17,2%	0,2%
Piotrów-Zagościniec	27	16,27%	26	16,1%	27	16,5%	0,2%
Płucki	52	17,69%	52	17,9%	52	17,9%	0,2%
Ruda	17	23,61%	16	27,6%	16	27,6%	4,0%
Sadków	63	14,55%	65	14,9%	70	16,2%	1,7%
Sędek	67	20,49%	68	20,7%	69	20,6%	0,1%
Stara Zbelutka	89	19,14%	88	18,8%	91	19,6%	0,4%
Winna	11	20,75%	13	30,2%	13	29,5%	8,8%
Wiśniowa	19	12,58%	21	14,8%	23	16,1%	3,5%
Wola Łagowska	83	15,84%	83	15,5%	80	15,1%	-0,8%
Zamkowa Wola	60	17,75%	59	17,4%	60	17,7%	-0,1%
Złota Woda	45	16,61%	45	17,0%	49	18,3%	1,7%
RAZEM	1163	16,54%	1176	16,8%	1200	17,1%	0,6%

Źródło: analiza własna na podstawie danych Ewidencji Ludności Urzędu Gminy w Łagowie

Analiza kapitału społecznego

Kapitał społeczny zwykle oceniany jest następujących kategoriach: aktywność obywatelska, mierzona między innymi udziałem w wyborach i zaangażowaniem w działalność organizacji społecznych, zaradność mieszkańców, połączona z chęcią współpracy i pomagania innym (np. pomoc sąsiedzka), wzajemny poziom zaufania i bezpieczeństwa mieszkańców (również socjalnego), religijność oraz niski poziom występowania patologii społecznych. Analizując kapitał społeczny wzięto pod uwagę m.in.:

- organizacje pozarządowe (stowarzyszenia, fundacje) działające w poszczególnych sołectwach,
- frekwencję wyborczą.

Obecnie na terenie Gminy Łagów funkcjonuje aż **25 organizacji społecznych** (pozarządowych i zorganizowanych grup nieformalnych). W poniższej tabeli przedstawiony został wykaz tych organizacji. Inicjatywy podejmowane przez mieszkańców zorganizowanych w stowarzyszeniach świadczą o dużym potencjale kapitału ludzkiego. Mieszkańcy Gminy Łagów angażują się w wiele inicjatyw społecznych, czego wyrazem jest

działalność ochotniczych straży pożarnych. Po wielu latach zapomnienia reaktywowane zostały również koła gospodyń wiejskich.

Tabela 21 Wykaz organizacji pozarządowych działających na terenie gminy

L.p.	Nazwa organizacji	Ilość osób działających w organizacji
1.	Stowarzyszenie Na Rzecz Ekorozwoju Sołectw: Melonek – Ruda – Gęsice – Duraczów – Zbelutka Nowa	15
2.	Stowarzyszenie „Rodzice Dzieciom”	15
3.	LGD „Stowarzyszenie Rozwoju Wsi Świętokrzyskiej”	60
4.	Stowarzyszenie Rozwoju Gminy Łagów	25
5.	Stowarzyszenie Kultury Fizycznej i Sportu ŁKS	50
6.	Stowarzyszenie „Sami Swoi Sędek”	23
7.	Stowarzyszenie Na Rzecz Rozwoju Wsi Czyżów	28
8.	Stowarzyszenie Razem Możemy Więcej w Woli Łagowskiej	18
9.	Stowarzyszenie „Wolni Polacy”	brak danych
10.	Stowarzyszenie „Lepsza Przyszłość Ziemi Łagowskiej”	brak danych
Ochotnicze Straże Pożarne		
1.	Ochotnicza Straż Pożarna w Łagowie	66
2.	Ochotnicza Straż Pożarna w Piotrowie	40
3.	Ochotnicza Straż Pożarna w Sadku	29
4.	Ochotnicza Straż Pożarna w Sędku	26
Koła Gospodyń Wiejskich		
1.	Koło Gospodyń Wiejskich w Czyżowie	14
2.	Koło Gospodyń Wiejskich w Lechówku	11
3.	Koło Gospodyń Wiejskich w Piotrowie	17
4.	Koło Gospodyń Wiejskich w Płuckach	10
5.	Koło Gospodyń Wiejskich „Płuckowianki” w Płuckach	10
6.	Koło Gospodyń Wiejskich w Sadkowie	12
7.	Koło Gospodyń Wiejskich w Sędku	18
8.	Koło Gospodyń Wiejskich „Wolanie” w Woli Łagowskiej	14
9.	Koło Gospodyń Wiejskich w Starej Zbelutce	18
Zespoły folklorystyczne		
1.	„Wolanie” w Woli Łagowskiej	14
2.	„Zbelutczanie” działający przy Szkole Podstawowej w Starej Zbelutce	brak danych

Źródło: Dane Urzędu Gminy w Łagowie, sierpień 2016r.



Poniżej zaprezentowano tabelę dotyczącą aktywności wyborczej mieszkańców Gminy Łagów podczas wyborów prezydenckich w 2015 rok na tle innych gmin powiatu kieleckiego.

Tabela 22 Dane dotyczące aktywności wyborczej mieszkańców Gminy Łagów podczas wyborów prezydenckich w 2015r. na tle innych gmin

	Nazwa jednostki	Liczba wyborców uprawnionych do głosowania	Liczba wydanych kart	frekwencja	Głosy ważne
GMINY	Gmina Bieliny	7850	4178	53,22%	4135
	Gmina Masłów	8314	4945	59,48%	4873
	Gmina Górnio	10826	6426	59,36%	6353
	Gmina Łagów w tym	5645	2661	47,14%	2661
1	Gminny Zespół Szkół w Łagowie Łagów ul. Zapłotnia 1, 26-025 Łagów	1338	695	51,94%	682
2	Gminny Zespół Szkół w Łagowie Łagów ul. Zapłotnia 1 26-025 Łagów	1886	838	44,43%	832
3	Szkoła Podstawowa w Starej Zbelutce, Stara Zbelutka 14, 26-025 Łagów	1013	442	43,63%	431
4	Szkoła Podstawowa w Rudzie Melonek, Ruda 11 , 26-025 Łagów	430	197	45,81%	195
5	Szkoła Podstawowa w Czyżowie Czyżów 92 , 26-025 Łagów	283	148	52,30%	146
6	Szkoła Podstawowa w Piotrowie Piotrów 1 26-025 Łagów	695	377	54,24%	375

Źródło: Opracowanie własne na podstawie danych Państwowej Komisja Wyborczej luty 2016r.

Jak widać w powyższej tabeli aktywność wyborcza mieszkańców Gminy Łagów była bardzo niska w stosunku do innych gmin powiatu kieleckiego.

Analiza ilościowa problemów w sferze środowiskowej

Analizując aspekty środowiskowe wzięto pod uwagę w szczególności negatywne zjawiska dotyczące obecności odpadów stwarzających zagrożenie dla życia, zdrowia ludzi lub stanu środowiska (zwłaszcza na obszary chronione).

Zasoby naturalne

Na terenie Gminy Łagów występują udokumentowane złoża w różnych kategoriach: wapieni dewońskich, dolomitów i piaskowców kwarcytowych. Obecnie są one intensywnie wydobywane metodą odkrywkową w kamieniołomach zlokalizowanych na wschód od głównej miejscowości gminy – Łagowa. Eksploatacja surowców narusza warunki przyrodnicze i wywołuje szereg zmian w środowisku naturalnym. Odkrywkowy system wydobywania jakiego występuje na terenie gminy spowodował powstanie przekształceń powierzchni terenu, wyrobisk, hałd odpadów przerobczycych i złożowych, niekiedy osuszanie gruntu i zanieczyszczenie wód. Ponadto, taka długa działalność doprowadziła do



znacznej degradacji terenu otaczającego poprzez zapylenia i zmiany w strukturze gleb oraz poprzez obniżenie poziomu wód gruntowych. Niekorzystne oddziaływanie dotyczy również zanieczyszczenia powietrza atmosferycznego i hałasu. Te dwa czynniki są dodatkowo zwiększone wzmożonym transportem, który zawsze towarzyszy tego typu działalności.

Emisja substancji szkodliwych do środowiska

Na podstawie Bazy Inwentarzowej utworzonej w ramach Planu Gospodarki Niskoemisyjnej należy stwierdzić, iż na terenie gminy sołectwem, które emitują największą ilość, CO₂ jest: Łagów. To w tej miejscowości znajduje się najwięcej budynków mieszkalnych/przedsiębiorstw oraz budynków użyteczności publicznej. Dużym problemem na terenie gminy, w tym sołectwie Łagów, jest również niski poziom wykorzystania odnawialnych źródeł energii.

Warto zwrócić uwagę, że oceny realizowane przez WIOŚ w Kielcach wskazują, że na całym obszarze województwa świętokrzyskiego notuje się w powietrzu niskie stężenia: dwutlenku siarki, dwutlenku azotu, tlenku węgla, benzenu, ołowiu, arsenu, kadmu i niklu. Najpoważniejszym problemem związanym z jakością powietrza w strefie świętokrzyskiej są występujące głównie w sezonie grzewczym, wysokie, ponadnormatywne stężenia pyłu zawieszonego PM10. Kolejnym, szczególnie trudnym do rozwiązania problemem są znaczne przekroczenia poziomu docelowego B(a)P – powstającego w procesach niepełnego spalania paliw stałych: węgla, drewna, a także odpadów. W miesiącach letnich notowane są również epizody podwyższonych stężeń ozonu w powietrzu.

W ramach Programu Ochrony Powietrza dla Województwa Świętokrzyskiego przeprowadzone zostały analizy jakości powietrza na obszarze stref województwa świętokrzyskiego, z zastosowaniem modelu dyspersji zanieczyszczeń, umożliwiające uzyskanie informacji o poziomach stężeń pyłu zawieszonego PM10, PM2,5 oraz benzo(a)pirenu. Na podstawie wyników uzyskanych z procesu modelowania dyspersji zanieczyszczeń określono obszary występowania przekroczeń wartości normatywnych na obszarze każdej strefy. Na obszarze strefy świętokrzyskiej zdiagnozowano obszary przekroczeń:

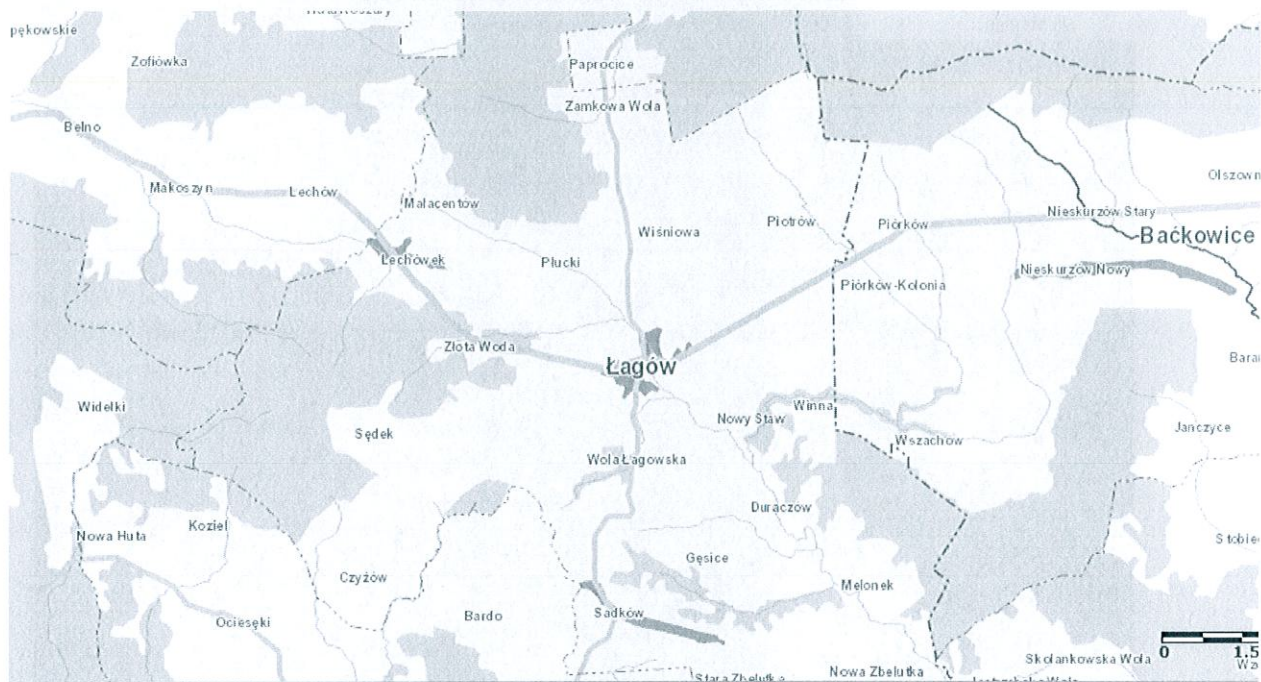
- dopuszczalnego poziomu określonego dla stężeń średniorocznych pyłu PM10. Przekroczenia wartości 40 µg/m³ wystąpiły na obszarach miejskich, wiejskich i rolniczych strefy o łącznej powierzchni 4,95 km². Szacowana liczba mieszkańców narażonych to 7 003 osób;
- dopuszczalnego poziomu określonego dla stężeń średniodobowych pyłu PM10. Obszary, na których przez więcej niż 35 dni w roku występują przekroczenia wartości stężeń 24-godzinnych pyłu PM10 wynoszących 50 µg/m³ wskazano w 80 gminach w 12 powiatach województwa świętokrzyskiego. Obszary te zajmują łączną powierzchnię: 447,6 km². Szacowana liczba mieszkańców narażonych to 389 290 osób;
- dopuszczalnego poziomu określonego dla stężeń średniorocznych pyłu PM2,5 (wartość normatywna powiększona o margines tolerancji wynoszącą 26 µg/m³). Obszar przekroczeń zajmuje łączną powierzchnię: 12,15 km². Szacowana liczba mieszkańców narażonych to 29 014 osób;
- docelowego poziomu benzo(a)pirenu – na obszarze całej strefy świętokrzyskiej o łącznej powierzchni: 11 601 km². Liczba mieszkańców narażonych to 1 071 tys. osób.

Gmina Łagów znalazła się w działaniach naprawczych w zakresie redukcji emisji powierzchniowej, w której nastąpiły w dużej mierze przekroczenia stężeń dopuszczalnych pyłu PM10 i PM 2,5.

Zagrożenie powodziowe

Gmina Łagów nie leży na terenach zalewowych – o czym świadczy poniższa mapa.

Mapa 2 Zagrożenie powodziowe na terenie Gminy Łagów



Źródło: <http://mapy.isok.gov.pl/imap/>

Legenda

Obszar zagrożenia powodziowego

- Prawdopodobieństwo wystąpienia powodzi (nie występuje)

Drogi

- krajowe
- wojewódzkie

Pokrycie terenu

- wody powierzchniowe
- tereny zantropogenizowane
- tereny rolne
- lasy

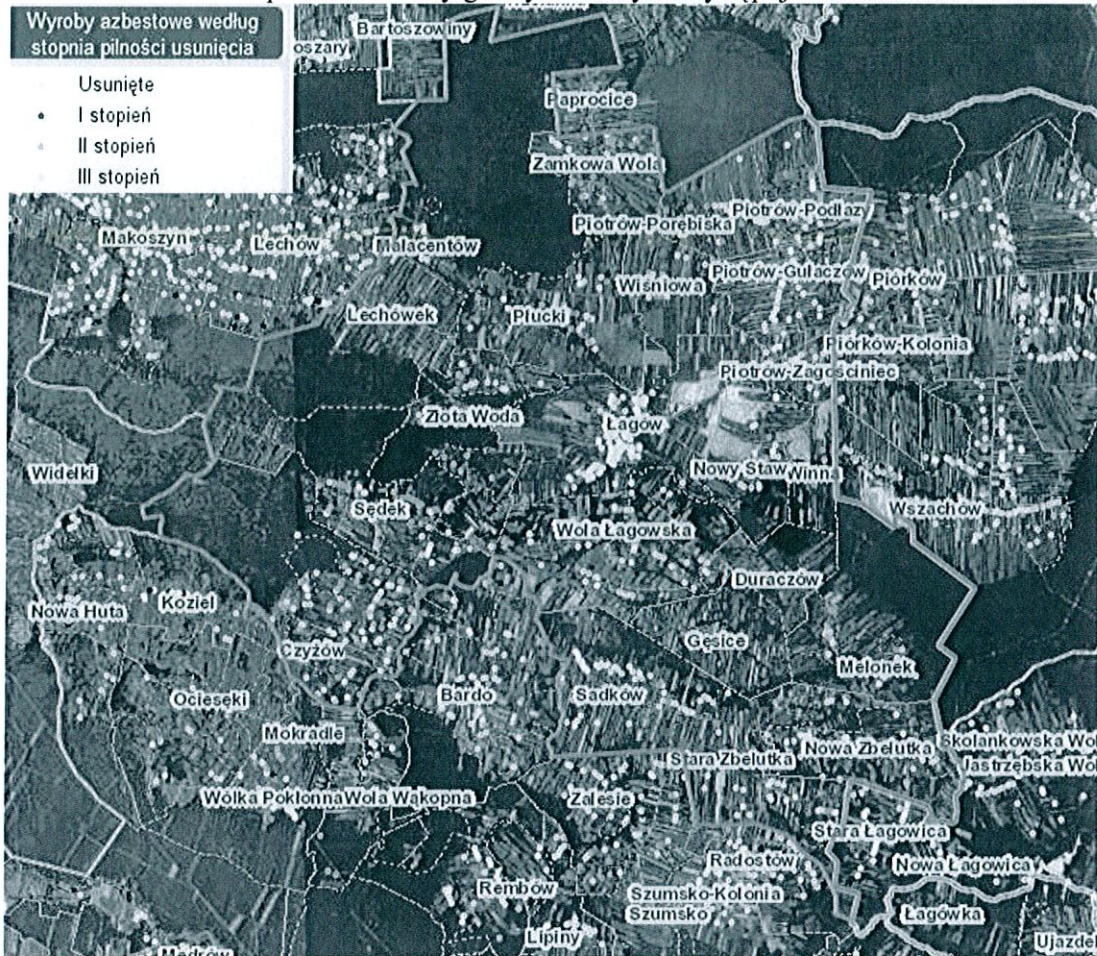
Azbest pozostający do utylizacji na terenie gminy

Jak wynika z poniższej tabeli na terenie gminy pozostaje jeszcze do utylizacji 307 036 m² azbestu z czego najwięcej pozostaje w 4 sołectwach:

- Nowy Staw 54 485 m² co stanowi 17,42% ogółu azbestu występującego na obszarze gminy,
- Płucki 25 397 m² (8,27%)
- Łagów 25 224 m² (8,22%)
- Wola Łagowska 19 736 m² (6,43%)

Diagnoza czynników i zjawisk kryzysowych wraz z opisem skali i charakteru potrzeb rewitalizacyjnych stanowiąca element
Programu Rewitalizacji Gminy Łagów na lata 2016-2023

Mapa nr 2 Obszary gminy na których występuje azbest



Zródło: <http://esip.bazaazbestowa.gov.pl/geoserwis.html>

Tabela 23 Inwentaryzacja azbestu na terenie Gminy Łagów w podziale na sołectwa

L.p.	Nazwa sołectwa	Ilość wyrobów azbestowych [m ³]	%
1.	Czyżów	14 933	4,86%
2.	Piotrów- Gułaczów	14 056	4,58%
3.	Piotrów - Podłazy	11 574	3,77%
4.	Piotrów - Porębiska	12 831	4,18%
5.	Piotrów - Zagościec	5 221	1,70%
6.	Zbelutka Stara	16 270	5,30%
7.	Zbelutka Nowa	7 714	2,51%
8.	Nowy Staw	53 485	17,42%
9.	Winna	1 500	0,49%
10.	Sadków	17 352	5,65%
11.	Wiśniowa	4 558	1,48%
12.	Sędek	14 014	4,56%
13.	Plucki	25 397	8,27%
14.	Złota Woda	11 169	3,64%
15.	Duraczów	3 599	1,17%
16.	Gęsice	5 478	1,78%
17.	Lechówek	19 508	6,35%

Diagnoza czynników i zjawisk kryzysowych wraz z opisem skali i charakteru potrzeb rewitalizacyjnych stanowiąca element

Programu Rewitalizacji Gminy Łagów na lata 2016-2023

18.	Łagów	25 224	8,22%
19.	Zamkowa Wola	13 149	4,28%
20.	Wola Łagowska	19 736	6,43%
21.	Ruda	4 587	1,49%
22.	Melonek	2 834	0,92%
23.	Małacentów	2 847	0,93%
Suma		307 036	

Źródło: Program usuwania i unieszkodliwiania wyrobów zawierających azbest na terenie gminy Łagów na lata 2012 -2032

Obszary chronione i cenne przyrodniczo

Na terenie Gminy Łagów występują:

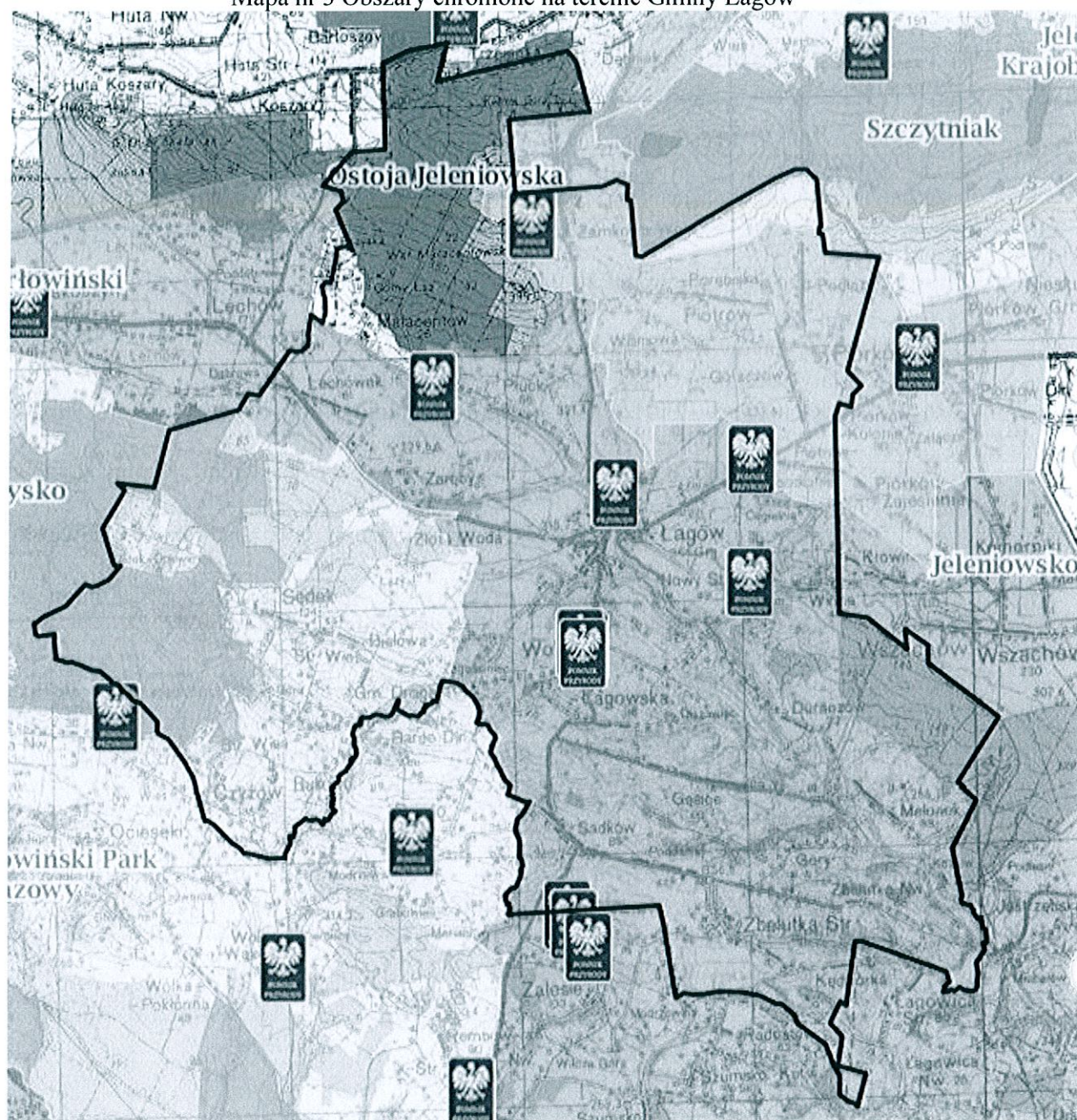
- 2 Obszary Specjalnej Ochrony Siedlisk Natura 2000
- ✓ Ostoja Jeleniowska - PLH260028 – obszar na terenie Gminy Łagów obejmuje: 907,34 ha
- ✓ Lasy Cisowsko-Orłowińskie - PLH260040 – obszar na terenie Gminy Łagów obejmuje: 775,89 ha
- 2 parki krajobrazowe (Jeleniowski Park Krajobrazowy oraz Cisowsko - Orłowiński Park Krajobrazowy),
- 2 obszary chronionego krajobrazu (Jeleniowsko-Staszowski Obszar Chronionego Krajobrazu oraz Cisowsko - Orłowiński Obszar Chronionego Krajobrazu),
- Jeleniowski Park Krajobrazowy – otulina,
- 2 zespoły przyrodniczo-krajobrazowe: Zespół Przyrodniczo- Krajobrazowy Dolina Łagowicy oraz Zespół Przyrodniczo- Krajobrazowy (bez nazwy),
- Gmina Łagów znajduje się w otulinie Świętokrzyskiego Parku Narodowego,
- 7 pomników przyrody,
- 2 użytki ekologiczne,

Na terenie gminy nie występują:

- Obszary Specjalnej Ochrony Ptaków Natura 2000,
- rezerwaty przyrody,
- stanowiska dokumentacyjne.



Mapa nr 3 Obszary chronione na terenie Gminy Łagów



Źródło: <http://geoserwis.gdos.gov.pl/mapy/>

Legenda: ■ Rezerваты ■ Parki Krajobrazowe ■ Parki Narodowe ■ Obszar Chronionego Krajobrazu
■ Zespoły Przyrodniczo Krajobrazowe ■ Natura 2000 – obszary ptasie ■ Natura 2000 Obszary siedliskowe

Gmina Łagów odznacza się wysokimi walorami przyrodniczo-krajobrazowymi. Cały teren gminy leży w obrębie następujących form ochrony przyrody do których należą:

- **Otulina Świętokrzyskiego Parku Narodowego.** Otulina obejmuje północno – zachodni fragment gminy Łagów pokryty zwartym kompleksem leśnym porastającym Wał Małacentowski i wzniesienie Kobyłej Góry.

- **Jeleniowski Park Krajobrazowy** położony jest na wschód od Świętokrzyskiego Parku Narodowego na terenie powiatów kieleckiego (gmina Łagów i Nowa Słupia), opatowskiego (gmina Baćkowiec i Sadowie), starachowickiego (gmina Pawłów) oraz ostrowieckiego. Zajmuje on powierzchnię 4 295 ha, a jego strefa ochronna 10 591 ha. Obszar Jeleniowskiego Parku Krajobrazowego składa się głównie ze skał osadowych z paleozoiku. Występują one na powierzchni (Pasma Jeleniowskie) bądź tworzą podłoże skalne (obszar Parku i otulina na północ od Pasma Jeleniowskiego) przykryte przez najmłodsze osady czwartorzędowe, a w niewielkim zakresie również trzeciorzędowe. Podstawową jednostką krajobrazową Jeleniowskiego Parku Krajobrazowego jest Pasma Jeleniowskie zbudowane w grani grzbietowej z odpornych na wietrzenie kambryjskich piaskowców kwarcytowych. Osiąga ono w najwyższych partiach wysokość 554 m n.p.m. (Szczytniak) i 535 m n.p.m. (Góra Jeleniowska). Poza tym Park obejmuje fragment Doliny Kielecko-Łagowskiej, Wyżynę Opatowską, Pasma Pokrzywiańskie i doliny rzeczne Dobruchny i Pokrzywianki. Obszar Jeleniowskiego Parku Krajobrazowego charakteryzuje się wyraźną asymetrią. Wyższa część południowa jest porośnięta lasami (Pasma Jeleniowskie), natomiast część północna jest zdecydowanie niższa i prawie całkowicie bezleśna. Obszary Jeleniowskiego Parku Krajobrazowego wraz z otuliną należą do zlewni czterech rzek: Kamiennej, Opatówki, Koprzywianki i Czarnej Staszowskiej.

- **Cisowsko-Orłowiński Park Krajobrazowy** stanowi południowo-wschodni fragment Zespołu Parków Krajobrazowych Gór Świętokrzyskich otaczających zwartym kompleksem od północy, wschodu i południa, najcenniejszy pod względem przyrodniczym Świętokrzyski Park Narodowy. Położony jest on na terenie gmin: Bieliny, Łagów, Daleszyce, Raków, Górno i Pierzchnica. Jego powierzchnia wynosi 20 706 ha, strefy ochronnej 23748 ha. Na obszarze Parku i strefy ochronnej znajdują się fragmenty Pasma Orłowińskiego, Pasma Ociesęckiego i Pasma Cisowskiego.

- **Chmielnicko – Szydłowski Obszar Chronionego Krajobrazu** (56 999 ha), łączy się od zachodu z Włoszczowsko – Jędrzejowskim OChK, w okolicach Szydłowa z Jeleniowsko – Staszowskim OChK, zaś na południowym wschodzie z Solecko – Pacanowskim OChK. Należący do niego teren leży w gminach: Gnojno i Szydłów, a częściowo także w gminach: Morawica, Pierzchnica, Kije, Chmielnik, Raków, Łagów, Busko Zdrój, Stopnica i Tuczępy. Pod względem siedliskowym przeważają tu bory sosnowe i bory mieszane, sporadycznie występują fragmenty borów trzcinnikowych, olsów i łągów. Ważnym elementem szaty roślinnej są zbiorowiska nieleśne: głównie torfowiska z udziałem takich rzadkich roślin jak: przygielka biała, sesleria błotna, turzyca Davalla, storczyki: kruszczyk błotny, storczyk szerokolistny. Na wychodniach skał węglanowych porastają murawy kserotermiczne. Obszar pełni ważne funkcje ekologiczne łączy bowiem Zespół Parków Krajobrazowych Gór Świętokrzyskich i Zespół Parków Krajobrazowych Poniądzia. Jego pierwszoplanową funkcją jest ochrona wód powierzchniowych głównie rzeki Czarnej Staszowskiej wraz ze zbiornikiem wodnym Chańcza.

Na terenie gminy Łagów znajdują się fragmenty trzech obszarów, ogólnoeuropejskiej sieci NATURA 2000. Należą do nich:

- **Lasy Cisowsko-Orłowińskie.** Jest to specjalny obszar ochrony siedlisk (Dyrektywa Siedliskowa) o powierzchni 12 676,5 ha. Ostoja położona jest na Wyźnie Małopolskiej w Górach Świętokrzyskich. Ostoja obejmuje fragment Pasma Cisowskiego, Pasma Orłowińskiego i Pasma Ociesęckiego. Prawie 80% powierzchni ostoi zajmują lasy, które są pozostałością Puszczy Świętokrzyskiej. Dominują tu lasy iglaste i mieszane. Głównie są to drzewostany jodłowe, sosnowo-jodłowe i bukowo-jodłowe z udziałem jaworu, klonu i cis.

• **Ostoja Jeleniowska** jest to specjalny obszar ochrony siedlisk (Dyrektywa Siedliskowa) o powierzchni 35,89 ha. Prawie trzy czwarte obszaru stanowią lasy liściaste, pozostałą część mieszane, w śladowej ilości siedliska rolnicze. Obszar obejmuje fragment drugiego co do wysokości pasma Gór Świętokrzyskich - pasma Jeleniowskiego, będącego przedłużeniem na wschód pasma Łysogórskiego. Ułożone jest ono równoleżnikowo, zbudowane z odpornych na wietrzenie skał kambryjskich, w całości pokryte lasami. W skład obszaru wchodzi wzniesienia: Góra Jeleniowska (535 m n.p.m), Szczytniak (553,7 m n.p.m) i Góra Wesołówka (468,6 m n.p.m).

Jaskinia Zbójecka

Długość jaskini wynosi 160 m, zaś jej otwór znajduje się na wysokości 312 m n.p.m., ma szerokość 3,5 i wysokość 2,7 m. Jaskinia powstała w wapieniach dewońskich w okresie pliocenu. Jest formą krasową, częściowo krasowo-zawaliskową. Forma krasowa rozwinęła się wzdłuż szczelin ciosowych. W skład szaty naciekowej występującej wyłącznie w Sali Naciekowej wchodzi: stalaktyty, stalagmity (dochodzące do 0,5 m wysokości), kolumny i polewy naciekowe, draperie oraz cienkie naskorupienia nacieków agrawitacyjnych powstałych ze stwardniałego mleka wapiennego. Jaskinia Zbójecka jest jednootworowa, czteropoziomowa, utworzona w skałach wapiennych żywego. Można w niej zobaczyć nacieki utworzone z białego, grubokrystalicznego kalcytu oraz niewielkie jezioro zasilane przez deszcz podziemny.

Zdjęcie nr 1 Jaskinia Zbójecka w Łagowie



Źródło: wikipedia.pl

Ze względów bezpieczeństwa zwiedzających udostępnione jest obecnie 10 m jaskini. Dostępność obiektu dla turystów przedstawia się następująco³:

- Jaskinię można zwiedzać cały rok.
- długość trasy - ok. 120 m,
- czas zwiedzania - jaskini ok. 20 min.
- temperatura wewnątrz zmienna od ok. +7,0 stopni Celcjusza,
- wilgotność ok. 85 - 98 %,

³ <http://www.polska.travel/pl/podziemna-trasa-turystyczna/jaskinia-zbojecka-lagowska/>

Programu Rewitalizacji Gminy Łagów na lata 2016-2023

- Jaskinia nie jest oświetlona elektrycznie,
- dla osób niepełnosprawnych niedostępna.
- zwiedzanie samodzielne.

Wychodnie skalne południowo-wschodniego stoku wąwozu Dule⁴ (wejście do Jaskini) stwarzają doskonały punkt widokowy, pozwalający m.in. na obserwację pobliskich Gór Świętokrzyskich. Główna komunikacja odbywa się zarówno dnem wąwozu, jak i ponad nim. Związana jest ona zarówno z ruchem turystycznym oraz obsługą pobliskich terenów rolniczych. Obszar wokół Jaskini i Doliny Łagowicy, w porównaniu z możliwościami, które w nim drzeją, wykorzystywany jest w stopniu niedostatecznym. Istnieje potrzeba zagospodarowania tego terenu pod cele turystyczno-rekreacyjne (m.in. taras widokowy, wykonania parkingu dla rowerów, itp.).

Zdjęcie nr 2 Dolina Łagowicy



Zródło: wikipedia.pl

⁴ <http://atrakcje.powiat.kielce.pl/component/powiaty/powiat/60/56.html>

Pomniki przyrody

Tabela 24 Pomniki przyrody występujące na terenie Gminy Łagów

L.p.	Numer w rej. RDOŚ	Nazwa pomnika przyrody	Data utworzenia	Opis pomnika	Miejscowość	Nr działki	Opis lokalizacji
1.	167	hałda i rów	02-10-1987r.	Hałda i rów stanowiące ślady górnictwa kruszcowego. Hałda o kształcie ściętego stożka o wysokości do 4 m, szerokości podstawy do 6 m oraz nieckowate zagłębienie głębokości do 1,5 m w miejscu zawalonego szybu. Rów o długości 15 m i głębokości do 3 m, biegnący równoległe do wzniosu zbocza i otoczony hałdą, stanowiący zawałone wejście do sztolni.	Płucki	nr 65, 66	obiekty położone są na zapleczu gospodarstw właścicieli prywatnych
2.	169	odslonienie geologiczne	02-10-1987r.	Odslonienie geologiczne, która stanowi skarpa o długości ok. 40 m i wysokości do 10 m z niewielkimi odsłonięciami czarnych i ciemnoszarych bitumicznych wapieni przewarstwionych czarnymi łupkami marglistymi. W wapieniach napotkano bardzo liczne szczątki fauny, przede wszystkim głowonogów.	Łagów	nr 1565/1	w północnej części Łagowa w osiedlu zwanym Dule w zachodnim zboczu wąwozu biegnącego w stronę Jaskini Zbójckiej
3.	170	źródło	02-10-1987r.	Skoncentrowany wypływ wody następuje z kilku szczelin u podnóża bardzo stromego, skalistego zbocza. Wydajność - ok. 10 l/s. Typ źródła - podzboczowe, szczelinowe, krasowe. Łagów 5 dok. 833/6 ok. 1 km na SE od rynku w Łagowie w dolinie Łagowicy - na lewym brzegu rzeki, naprzeciw oczyszczalni ścieków	Łagów	nr 833/6	ok. 1 km na SE od rynku w Łagowie w dolinie Łagowicy - na lewym brzegu rzeki, naprzeciw oczyszczalni ścieków



Diagnoza czynników i zjawisk kryzysowych wraz z opisem skali i charakteru potrzeb rewitalizacyjnych stanowiąca element

Programu Rewitalizacji Gminy Łagów na lata 2016-2023

4.	171	źródło	02-10-1987r.	Woda wypływająca w zagłębieniu terenu tworzy stawek o średnicy ok. 7 m. Wypływ wody następuje z dna stawku ze szczelin w wapieniach i dolomitach. Widoczne jest zjawisko pulsowania piasku pokrywającego dno stawku.	Nowy Staw	nr 235	w dolinie Wiszachówki
5.	172	ponor i dolinka krasowa	02-10-1987r.	Ochrona objęty jest końcowy fragment ślepej doliny krasowej w obrębie którego znajdują się dwa ponory. Dolina ma w końcowym odcinku szerokość 15-30 m, głębokość 4-5 m. Długość odcinka chronionego - 50 m. Dnem dolinki płynie okresowo ciek wodny wpadający do ponorów. Pierwszy ponor ma formę studzienki o średnicy ok. 80 cm obniżającej się ku E. Drugi ma kształt nieckowatego zagłębienia o długości ok. 2 m i szerokości ok. 1 m.	Piotrów	nr 705	przy szosie Kielce- Opatów, ok. 100 m na SW od najdalej ku wysuniętych domów osiedla Piotrów-Zagósciniec
6.	362	grupa 7 sztuk dębów szypułkowych	30-08-1996r.	w 2006 r. zgoda na usunięcie 1 drzewa uszkodzonego w wyniku działań atmosferycznych - zostaje 6 drzew	Wola Łagowska	nr 70/5	na terenie częściowo zadrzewionym - nadrzeczna łąka, przylegającym do zabudowań Nadleśnictwa Łagów, Obręb Łagów, Leśnictwo Orłowiny, oddział 158h
7.	851	grupa 3 dębów szypułkowych	27-04-2009r.	-	Zamkowa Wola	nr 12, 40	rosną blisko południowej części działek, przy granicy pomiędzy działkami nr 12 i nr 40

Źródło: Rejestr RDOŚ pn. „Pomniki przyrody w województwie świętokrzyskim”, stan prawny 25-03-2016r.



Zespoły Przyrodniczo-Krajobrazowe

Tabela 25 Zespoły Przyrodniczo-Krajobrazowe występujące na terenie Gminy Łagów

L.p.	Nazwa obszaru	Data utworzenia	Powierzchnia [w ha]	Dane aktu prawnego o utworzeniu, ustanowieniu lub wyznaczeniu	Gmina	Sprawujący nadzór nad obszarem	Opis
1.	Dolina Łagowicy	12.03.2002	2,94	Rozporządzenie nr 18/2002 Wojewody Świętokrzyskiego z dnia 18 lutego 2002 w sprawie uznania za zespoły przyrodniczo-krajobrazowe	Łagów	-	Celem jest ochrona fragmentu krajobrazu naturalnego i kulturowego ze względu na walory widokowe i estetyczne
2.	Brak nazwy	12.03.2002	2,22	Rozporządzenie nr 18/2002 Wojewody Świętokrzyskiego z dnia 18 lutego 2002 w sprawie uznania za zespoły przyrodniczo-krajobrazowe	Łagów	-	Teren z jaskinią, będący fragmentem wschodniego zbocza wapiennego wąwozu Dule i znajdującej się powyżej niego wysoczyzny o charakterze pastwiskowo-łąkowym z roślinnością kserotermiczną i wapiennolubną. Celem jest ochrona fragmentu krajobrazu naturalnego i kulturowego ze względu na walory widokowe i estetyczne

Źródło: Rejestr RDOŚ pn. „Zespoły Przyrodniczo-Krajobrazowe w województwie świętokrzyskim”, stan prawny 03-09-2013r.

Użytki ekologiczne

Tabela 26 Użytki ekologiczne na terenie Gminy Łagów

L.p.	Nazwa obszaru	Data utworzenia	Powierzchnia [w ha]	Dane aktu prawnego o utworzeniu, ustanowieniu lub wyznaczeniu	Gmina	Sprawujący nadzór nad obszarem	Opis
------	---------------	-----------------	---------------------	---------------------------------------------------------------	-------	--------------------------------	------



Diagnoza czynników i zjawisk kryzysowych wraz z opisem skali i charakteru potrzeb rewitalizacyjnych stanowiąca element

Programu Rewitalizacji Gminy Łagów na lata 2016-2023

1.	Śródleśna łąka - trwały użytk zielony	06.06.2002	0,96	Uchwała Rady Gminy Łagów Nr XXVI/202/2001 z dn. 28.12.2001r.	Łagów	-	Łąka położona jest na gruntach wchodzących w skład obrębu Czyżów w gm. Łagów, w środku dużego kompleksu leśnego, w odległości około 8,5 km na południowy zachód od Łagowa i około 2 km na południe od osady Orłowiny. Śródleśna łąka ze stanowiskiem roślin chronionych. Łąka położona jest na gruntach wchodzących w skład Obrębu Czyżów w gminie Łagów, w środku dużego kompleksu leśnego.
2.	bez nazwy	02.10.1999	1,07	Rozporządzenie Wojewody Świętokrzyskiego Nr 19/2002 z dn. 19.02.2002r	Łagów	-	Celem ochrony użytku ekologicznego jest zachowanie ze względów przyrodniczo - dydaktycznych stanowiska petnika europejskiego oraz występujących na tym terenie roślin z rodziny storczykowatych.

Źródło: Rejestr RDOŚ pn. „Użytki ekologiczne w województwie świętokrzyskim”, stan prawny 10-12-2014r.

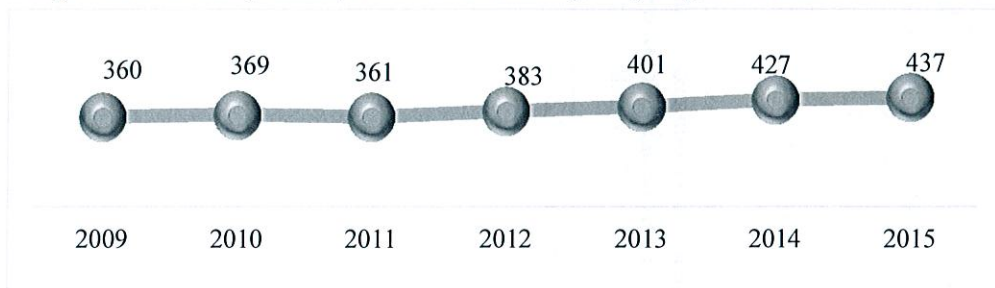


Programu Rewitalizacji Gminy Łagów na lata 2016-2023

Analiza ilościowa problemów w sferze gospodarczej

Analizując sferę gospodarczą wzięto pod uwagę negatywne zjawiska dotyczące niskiego stopnia przedsiębiorczości. Liczba podmiotów gospodarczych na przestrzeni ostatnich lat ma tendencję wzrostową.

Wykres 2: Liczba przedsiębiorstw na terenie gminy Łagów w latach 2009 -2015



Źródło: opracowanie własne na podstawie danych GUS sierpień 2016r.

Łagów jest gminą typowo rolniczą. Liczbę gospodarstw oraz ich łączną powierzchnię przedstawia poniższa tabela.

L.p.	Sołectwo	Liczba gospodarstw	Powierzchnia sołectwa w ha
1.	Czyżów	114	460,5259
2.	Duraczów	29	172,9946
3.	Gęsice	74	308,6471
4.	Lechówek	99	348,8368
5.	Łagów	193	794,1026
6.	Małacentów	24	98,2658
7.	Melonek + Ruda	52	254,6895
8.	Nowa Zbelutka	77	346,663
9.	Nowy Staw	52	207,7469
10.	Piotrów-Gułaczów	60	303,8572
11.	Piotrów-Podłazy	66	289,2268
12.	Piotrów-Porębiska	65	278,7337
13.	Piotrów-Zagościnniec	47	170,7218
14.	Płucki	82	377,286
15.	Ruda	-	-
16.	Sadków	118	444,4516
17.	Sędek	112	433,5655
18.	Stara Zbelutka	139	553,3506
19.	Winna	19	109,9496
20.	Wiśniowa	34	149,4613



Programu Rewitalizacji Gminy Łagów na lata 2016-2023

21.	Wola Łagowska	141	727,4453
22.	Zamkowa Wola	84	307,462
23.	Złota Woda	74	251,7605
	SUMA	1755	7389,7441

Źródło: Urząd Gminy w Łagowie, stan na 31.12.2015r.

Analiza liczby firm zarejestrowanych w poszczególnych sołectwach w rejestrze REGON

Najwięcej podmiotów zarejestrowanych jest w sołectwie Łagów – 193 co stanowi aż 44,2% ogółu firm funkcjonujących na terenie gminy oraz Piotrów – 69 tj. 15,8%. Najmniej podmiotów zarejestrowanych jest w sołectwie Wiśniowa - 1. W sołectwie Winna nie ma natomiast żadnego podmiotu gospodarczego.

Tabela 27 Liczba podmiotów zarejestrowanych w ewidencji działalności gospodarczej w latach 2013-2015

	2013	%	2014	%	2015	%
Czyżów	16	4,0%	18	4,2%	15	3,4%
Duraczów	2	0,5%	2	0,5%	1	0,2%
Gęsice	9	2,2%	9	2,1%	8	1,8%
Lechówek	11	2,7%	16	3,7%	19	4,3%
Łagów	182	45,4%	193	45,2%	193	44,2%
Małacentów	3	0,7%	3	0,7%	3	0,7%
Melonek	6	1,5%	6	1,4%	6	1,4%
Nowa Zbelutka	6	1,5%	5	1,2%	8	1,8%
Nowy Staw	1	0,2%	2	0,5%	4	0,9%
Piotrów	67	16,7%	66	15,5%	69	15,8%
Plucki	12	3,0%	14	3,3%	15	3,4%
Sadków	15	3,7%	15	3,5%	16	3,7%
Sędek	13	3,2%	14	3,3%	14	3,2%
Stara Zbelutka	10	2,5%	16	3,7%	15	3,4%
Wiśniowa	1	0,2%	2	0,5%	1	0,2%
Winna	-	-	-	-	-	-
Wola Łagowska	23	5,7%	21	4,9%	22	5,0%
Zamkowa Wola	12	3,0%	13	3,0%	13	3,0%
Złota Woda	12	3,0%	12	2,8%	15	3,4%

Źródło: GUS, sierpień 2016r.

Liczba nowo powstałych podmiotów w latach 2013-2015 w poszczególnych sołectwach gminy Łagów

Potencjał przedsiębiorczości to nie tylko potencjał istniejących podmiotów gospodarczych, ale też potencjał postawy przedsiębiorczej wśród mieszkańców, a więc gotowość do podejmowania aktywności z własnej inicjatywy. Potencjał istniejących przedsiębiorstw jest pośrednim wskaźnikiem obrazującym lokalne szanse na znalezienie zatrudnienia. Natomiast od potencjału postawy



Programu Rewitalizacji Gminy Łagów na lata 2016-2023

przedsiębiorczej zależy gotowość do podejmowania ryzyka: przekwalifikowywania się, poszukiwania lepszej pracy oraz podejmowania własnej działalności gospodarczej.

Tabela 28: Liczba nowo powstałych podmiotów w latach 2013-2015 w sołectwach gminy Łagów

	2013	2014	2015	Średnia wieloletnia
Czyżów		2	-	0,7
Duraczów	-	1	-	0,3
Gęsiące	-	1	-	0,3
Lechówek	1	6	4	3,7
Łagów	11	23	14	16,0
Małacentów	-	1	-	0,3
Melonek	2	-	-	0,7
Nowa Zbelutka	1	-	3	1,3
Nowy Staw	-	-	4	1,3
Piotrów-Gułaczów	2	-	-	0,7
Piotrów-Podłazy	1	-	-	0,3
Piotrów-Porębiska	5	2	2	3,0
Piotrów-Zagościec	2	4	-	2,0
Płucki	1	2	4	2,3
Ruda	1	-	-	0,3
Sadków	2	2	2	2,0
Sędek	-	4	2	2,0
Stara Zbelutka	3	6	2	3,7
Winna	-	-	-	0,0
Wiśniowa	-	-	-	0,0
Wola Łagowska	6	-		2,0
Zamkowa Wola	3	-	2	1,7
Złota Woda	2	1	5	2,7

W ostatnich trzech latach najwięcej podmiotów gospodarczych zostało zarejestrowanych na terenie sołectw Łagów, Zbelutka Stara i Lechówek. W analizowanym okresie nikt nie podjął działalności w sołectwach Winna i Wiśniowa.

Analiza lokalizacji obiektów noclegowo-gastronomicznych

Na podstawie danych Urzędu Gminy w Łagowie przeprowadzono analizę liczby obiektów noclegowo-gastronomicznych (gospodarstwa agroturystyczne, restauracje, bary, pizzerie, pensjonaty, schroniska, itp.) w poszczególnych sołectwach gminy. Tego typu obiektów jest stosunkowo niewiele pomimo dużych walorów turystyczno – wypoczynkowych jakie obszar ten posiada. Obiekty noclegowo – gastronomiczne znajdują się w następujących 8 sołectwach:

- Łagów -3 obiekty noclegowe, 2 obiekty gastronomiczne,
- Złota Woda – 1 obiekt noclegowy, 2 gastronomiczne



Programu Rewitalizacji Gminy Łagów na lata 2016-2023

- Wola Zamkowa – 2 obiekty noclegowe,
- Wiśniowa – 2 obiekty noclegowe,
- Piotród Porębiska – 2 obiekty gastronomiczne,
- Wola Łagowska – 2 obiekty noclegowe,
- Piotród Zagošciniec – 1 restauracja z pokojami noclegowymi,
- Sędek – 1 agroturystyka.

Tabela 29 Wykaz gospodarstw agroturystycznych działających na terenie Gminy Łagów

L.p.	Nazwa i adres
1.	Gospodarstwo Agroturystyczne Mirosław Bera, Złota Woda 34 B, 26-025 Łagów
2.	Gospodarstwo Agroturystyczne Bera Maria, Wiśniowa 11, 26-025 Łagów
3.	Gospodarstwo Agroturystyczne Chrušcicka Alina, Sędek 93, 26-025 Łagów
4.	Gospodarstwo Agroturystyczne Halina i Jan Domańscy, Zamkowa Wola 17, 26-025 Łagów
5.	Gospodarstwo Agroturystyczne „Pod Palmami” Marianna Gęgotek, Zamkowa Wola 42, 26-025 Łagów
6.	Gospodarstwo Agroturystyczne Krystyna Pióro, ul. Podskale 16, 26-025 Łagów
7.	Gospodarstwo Agroturystyczne „Kącik” Danuta i Fryderyk Rycąbel, Wola Łagowska 68, 26-025 Łagów
8.	Gospodarstwo Agroturystyczne Danuta Turek, Wiśniowa 13, 26-025 Łagów
9.	Gospodarstwo Agroturystyczne Bogumiła Dobrowolska, Piotród Porębiska 6, 26-025 Łagów
10.	Gospodarstwo Agroturystyczne Irena i Andrzej Wierzchoń, Piotród Porębiska 5, 26-025 Łagów

Źródło: Dane z Urzędu Gminy w Łagowie, styczeń 2016 r.

Poniżej znajduje się wykaz przedsiębiorstw prowadzących działalność gospodarczą w branży gastronomicznej i noclegowej.

Tabela 30: Restauracje na terenie Gminy Łagów

L.p.	Nazwa i adres
1.	Kawiarnia „Ambrozja”, ul. Rynek 55, 26-025 Łagów
2.	Bar Gastronomiczny Artur Nocoń, Rynek 58, 26-025 Łagów
3.	„Bar Leśny”, Złota Woda 34 B, 26-025 Łagów
4.	„Zajazd dla Ciebie” Piotród Zagošciniec 26 A, 26-025 Łagów
5.	„Zajazd Złota Woda”, Złota Woda 67, 26-025 Łagów

Źródło: Dane z Urzędu Gminy w Łagowie, styczeń 2016 r.

Tabela 31: Obiekty noclegowe na terenie gminy Łagów

L.p.	Nazwa i adres
1.	Powiatowe Schronisko Młodzieżowe w Łagowie, ul Zapłotnia 1A, 26-025 Łagów
2.	„Ogród Górski”, Wola Łagowska 39, 26-025 Łagów
3.	„Zajazd dla Ciebie”, Piotród Zagošciniec 26 A, 26-025 Łagów
4.	„Dom pod Jaskinią”, ul Dule 26 A, 26-025 Łagów

Źródło: Dane z Urzędu Gminy w Łagowie, styczeń 2016 r.



Analiza ilościowa problemów w sferze przestrzenno-funkcjonalnej

Analizując sferę przestrzenno-funkcjonalną wzięto pod uwagę negatywne zjawiska dotyczące niewystarczającego wyposażenia w infrastrukturę techniczną i społeczną lub jej złego stanu technicznego, braku dostępu do podstawowych usług lub ich niskiej jakości, niedostosowania rozwiązań urbanistycznych do zmieniających się funkcji obszaru, niskiego poziomu obsługi komunikacyjnej, niedoboru lub niskiej jakości terenów publicznych.

Gospodarka wodno-ściekowa

Metodologia: wzięto pod uwagę czy problem dot. gospodarki ściekowej został rozwiązany. Nie analizuje się gospodarki wodnej, gdyż Gmina jest w 100% zwodociągowana.

Tabela 32 Wskaźnik zwodociągowania gminy

L.p.	Wyszczególnienie	Jednostka miary	Stan na dzień 31.12.2015r.
1.	Wskaźnik zwodociągowania gminy	%	100
2.	Długość sieci wodociągowej rozdzielczej	km	136
3.	Podłączenia wodociągowe prowadzące do budynków mieszkalnych	szt.	1826
4.	Zużycie wody z wodociągów w gospodarstwach domowych	m ³ /mieszk./rok	41,43

Źródło: Urząd Gminy w Łagowie lipiec 2016r.

Kanalizacja sanitarna

Długość sieci kanalizacji sanitarnej na terenie Gminy Łagów wynosi 61,13 km, co daje 55% skanalizowania. W poszczególnych sołectwach dostęp do infrastruktury wodno-kanalizacyjnej i sieci gazowej przedstawia się następująco:

Tabela 33 Dostęp do infrastruktury wodno-kanalizacyjnej i sieci gazowej w poszczególnych sołectwach Gminy Łagów

Sołectwo		CZY SOŁECTWO POSIADA		
		WODOCIĄG [TAK/NIE/CZĘŚCI OWO]	KANALIZACJA [TAK/NIE/CZĘŚCI OWO]	GAZ [TAK/NIE/CZĘŚCI OWO]
1.	Czyżów	tak	nie	nie
2.	Duraczów	tak	nie	nie
3.	Gęsice	tak	nie	nie
4.	Lechówek	tak	nie	nie
5.	Łagów	tak	tak	nie
6.	Małacentów	tak	nie	nie
7.	Melonek	tak	nie	nie
8.	Nowa Zbelutka	tak	nie	nie
9.	Nowy Staw	tak	nie	nie
10.	Piotrów-Gułaczków	tak	tak	nie
11.	Piotrów-Podłazy	tak	tak	nie
12.	Piotrów-Porębiska	tak	tak	nie



Programu Rewitalizacji Gminy Łagów na lata 2016-2023

13.	Piotrów-Zagościec	tak	tak	nie
14.	Płucki	tak	częściowo	nie
15.	Ruda	tak	nie	nie
16.	Sadków	tak	nie	nie
17.	Sędek	tak	nie	nie
18.	Stara Zbelutka	tak	nie	nie
19.	Winna	tak	nie	nie
20.	Wiśniowa	tak	nie	nie
21.	Wola Łagowska	tak	częściowo	nie
22.	Zamkowa Wola	tak	tak	nie
23.	Złota Woda	tak	nie	nie

Źródło: Urząd Gminy w Łagowie, stan na sierpień 2016r.

Tabela 34 Wskaźniki skanalizowania Gminy Łagów wg stanu na 31.12.2015r.

L.p.	Wyszczególnienie	Jednostka miary	Długość na terenie Gminy
1.	Wskaźnik skanalizowania gminy	%	55
2.	Długość sieci kanalizacji sanitarnej	km	61,13
3.	Podłączenia kanalizacyjne prowadzące do budynków mieszkalnych	szt.	748
4.	Ilość zbiorników bezodpływowych na ścieki	szt.	520
5.	Ścieki odprowadzane do kanalizacji	m ³ /mieszk./rok	33m ³ /M/R

Źródło: Urząd Gminy w Łagowie

Gmina posiada jedną oczyszczalnię ścieków, której charakterystykę zawarto w tabeli poniżej. Część gospodarstw domowych w gminie posiada wewnętrzną instalację kanalizacyjną odprowadzającą ścieki do zbiorników (tzw. szamba). Dwadzieścia jeden gospodarstwa korzysta z przydomowych oczyszczalni ścieków.

Tabela 35: Oczyszczanie ścieków komunalnych na terenie Gminy Łagów

Nazwa/lokalizacja	RLM (liczba)	Dociążenie %
Łagów	4378	100

Źródło: Dane z Urzędu Gminy w Łagowie, stan na czerwiec 2016

Łagów jest miejscowością, która posiada najstarszą na terenie Gminy Łagów instalację wodociągową, która częściowo została wymieniona w latach poprzednich. W najgorszym stanie są wodociągi na:

- ul. Rynek - azbest fi 150 – 500 mb, fi 80- 200 mb, żeliwo fi 100/90 – 700 mb,
- ul. Zapłotnia - ok. 400 mb,
- ul. Kielecka - ok. 400 mb częściowo z żeliwa i z rur azbestowych oraz
- w ul. Słupskiej ok. 400 mb.

Są to instalacje, które wymagają natychmiastowej wymiany ze względu na bardzo zły stan techniczny (nieszczelna sieć i przyłącza).

Remontu lub wymiany wymagają również zbiorniki wody w Łagowie.

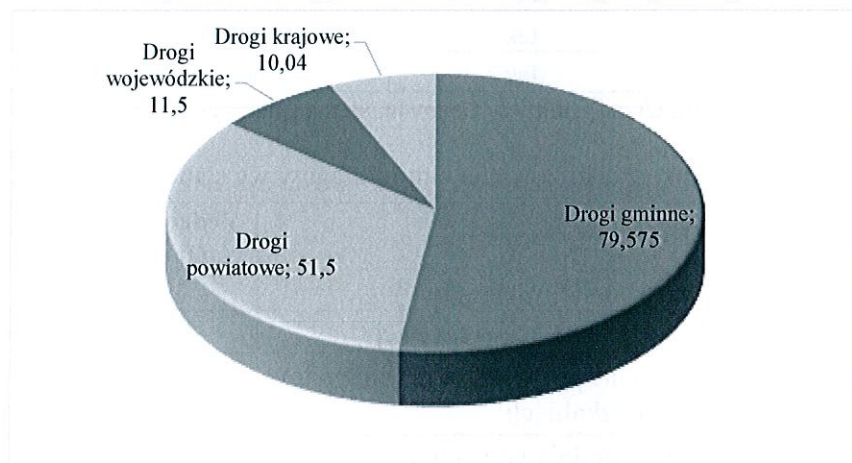


Miejscowość Łagów poza obszarem drogi krajowej i w jej rejonie drogi wojewódzkiej, nie posiada kanalizacji deszczowej. W pierwszej kolejności należy wykonać kanalizację ul. Kieleckiej i ul. Rynek.

Infrastruktura drogowa

Przez teren gminy przebiegają drogi o różnym zasięgu administracyjnym (od dróg krajowych - do gminnych). Poniższy wykres prezentuje długość poszczególnych dróg na terenie gminy.

Wykres 3: Drogi na terenie Gminy Łagów [w km]



Źródło: Opracowanie własne na podstawie danych z Urzędu Gminy w Łagowie

We wszystkich sołectwach na terenie gminy zlokalizowane są drogi, które wymagają remontów/ modernizacji. Na terenie gminy należy zmodernizować/ naprawić:

- drogi gminne – ok. 50% dróg wymaga remontu,
- drogi powiatowe – ok. 20% dróg wymaga remontu,
- drogi wojewódzkie – ok. 50% dróg wymaga remontu,
- drogi krajowe – ok. 10% dróg wymaga remontu,

Należy mocno podkreślić, że jakość dróg w gminie jest problemem we wszystkich sołectwach. Nawet w przypadku dróg gminnych ocenianych dobrze, konieczne jest podjęcie działań w zakresie prac konserwacyjno-utrzymawczych, polegających na miejscowych remontach cząstkowych. W zakresie stanu infrastruktury drogowej głównym problemem poza odcinakami dróg wymagającymi wykonania czy wymiany nawierzchni, jest generalny brak utwardzonych i odwodnionych poboczy, które powodują uszkodzanie istniejącej nawierzchni dróg, niska jakość oznakowania obniżająca poziom bezpieczeństwa oraz brak infrastruktury dla ruchu pieszo-rowerowego tzn. brak separacji tego ruchu od ruchu drogowego.

W zakresie dróg gminnych istotnym problemem są ich niskie parametry techniczne, które w wielu przypadkach nie spełniają warunków technicznych dróg publicznych ze względu na zbyt małe szerokości pasów drogowych, zły stan techniczny intonującej nawierzchni bitumicznej oraz stosunkowo duży udział dróg tłuczniowych i gruntowych. Istniejące odcinki dróg bitumicznych wymagają również znacznych nakładów związanych z wymianą nawierzchni, konserwacją i usunięciem pęknięć bocznych wynikających z braku utwardzonych poboczy i odpowiedniego odwodnienia. Istotnym problemem jest również złe oznakowanie dróg wynikające z niewłaściwego użycia znaków, ich umieszczania w obrębie

drogi oraz braku uporządkowania pierwszeństwa na skrzyżowaniach, co w połączeniu z brakiem chodników powoduje znaczny poziom zagrożenia dla ruchu i bezpieczeństwa mieszkańców.

Opierając się na podstawie wizji lokalnej do dróg gminnych wymagających pilnych działań w zakresie: remontu, rozbudowy czy też przebudowy uznano m.in. drogi gminne nr:

- 338017T Łagów – Duraczów,
- 338048T Łagów – Nowy Staw – Winna,
- 338009T Baraniec – Olszowiec,
- 338059T Kącik – Baraniec,
- 338061T Złota Woda – Bielowa,
- 338052 Lechówek – Łazki,
- 338057T Płucki – Witki,
- 338058T Płucki – Zarzeczce,
- 338041T Łagów – ul. Dule,
- 338031T Wiśniowa – Piotrów,
- bez numeru - oznaczona w ewidencji gruntów nr 393, położona w obrębie ewid. 5 – Łagów.

Na terenie gminy planowana jest budowa obwodnicy miejscowości Łagów w ciągu drogi wojewódzkiej nr 756. Wybrany wariant obejmuje prowadzenie po zachodniej stronie Łagowa i łączy istniejący przebieg drogi wojewódzkiej 756 z planowanym węzłem drogi szybkiego ruchu S74. Dodatkowo planowana jest budowa ścieżek rowerowych oraz chodników wzdłuż drogi wojewódzkiej na odcinku przebiegającym przez Gminę Łagów. Nowa obwodnica nie tylko znacząco wpłynie na poprawę komfortu i bezpieczeństwa mieszkańców Łagowa, rozwój regionu, ale przede wszystkim poprawi płynność i bezpieczeństwo ruchu odczuwalne przez kierowców jadących tranzytem w kierunku Starachowic lub Stopnicy. Ze względu na przecięcie działek obwodnicą niezbędne jest zaprojektowanie dróg serwisowych zapewniających dostęp działek do dróg.

Ponadto trwają przygotowania do budowy drogi szybkiego ruchu S74 wraz obwodnicą Łagowa oraz węzłami łączącymi wspomnianą drogę z drogą wojewódzką nr 756. Integracja układu komunikacyjnego oraz zwiększenie dostępności transportowej regionu przyczyni się do poprawy płynności i drożności układów drogowych oraz rozwoju międzyregionalnej wymiany gospodarczej gminy.

Dodatkowo na terenie gminy (zarówno przy drogach gminnych jak i powiatowych) planowana jest budowa chodników i szlaku rowerowego. Budowa chodnika wzdłuż drogi gminnej nr 338018T Piotrów Gułaczów – Piotrów Podłazy obejmuje odcinek o długości 600m, natomiast przy drodze powiatowej nr 0338T odcinek o długości ok 300m. Na budowę szlaku rowerowego została podpisana umowa współpracy w ramach Projektu pn. „Ochrona cennych gatunków i siedlisk przyrodniczych na terenie województwa świętokrzyskiego”, który obejmuje wytyczenie szlaku rowerowego w ramach istniejącej infrastruktury drogowej

Diagnoza czynników i zjawisk kryzysowych wraz z opisem skali i charakteru potrzeb rewitalizacyjnych stanowiąca element

Programu Rewitalizacji Gminy Łagów na lata 2016-2023

– długość szlaku na terenie gminy ok. 2,62 km. Projekt w szczególności przysłuży się interesowi publicznemu i przyczyni się do efektywnej realizacji celów polityki ochrony środowiska.

Na terenie całej gminy istnieje potrzeba modernizacji oświetlenia ulicznego i jego rozbudowy w celu poprawy bezpieczeństwa na drogach.

Zabytki wpisane do Rejestru Zabytków Nieruchomych Województwa Świętokrzyskiego

Na terenie gminy znajduje się 7 zabytków wpisanych do Rejestru przez Świętokrzyskiego Konserwatora Zabytków.

Tabela 36 Zabytki na terenie gminy Łagów spisane do rejestr zabytków nieruchomych woj. świętokrzyskiego

L.p.	Miejscowość	Zabytek	Numer w rejestrze
1.	Łagów	założenie urbanistyczne śródmieście, nr rej.: 316 z 01.12.1956	A.405
		kościół par. pw. św. Michała Archanioła., nr rej.: 277 z 16.10.1956 oraz 445 z 21.06.1967	A.406
		dom, Rynek 45 (d. 52), nr rej.: 991 z 28.09.1979	A.842
		zespół cmentarza parafialnego: teren cmentarza, nr rej.: 1136 z 02.06.1992, kaplica cmentarna, nr rej.: 794 z 16.09.1972	A.407/1-2
2.	Płucki	kapliczka przydrożna (przy szosie Łagów - Nowa Słupia) nr rej.: 795 z 16.09.1972	A.408
3.	Stara Zbelutka	kościół par. pw. św. Doroty, nr rej.: 432 z 26.01.1957 oraz 470 z 15.04.1967	A.409
		zespół cmentarza parafialnego: teren cmentarza, nr rej.: 1137 z 25.05.1992, kaplica, nr rej.: 1138 z 25.06.1992	A 410/1-2

Źródło: Rejestr zabytków nieruchomych woj. świętokrzyskiego (stan z dnia 29.02.2016r.)



Zdjęcie nr 3 Kościół pw. św. Michała Archanioła w Łagowie



Źródło: www.polskazwykla.pl

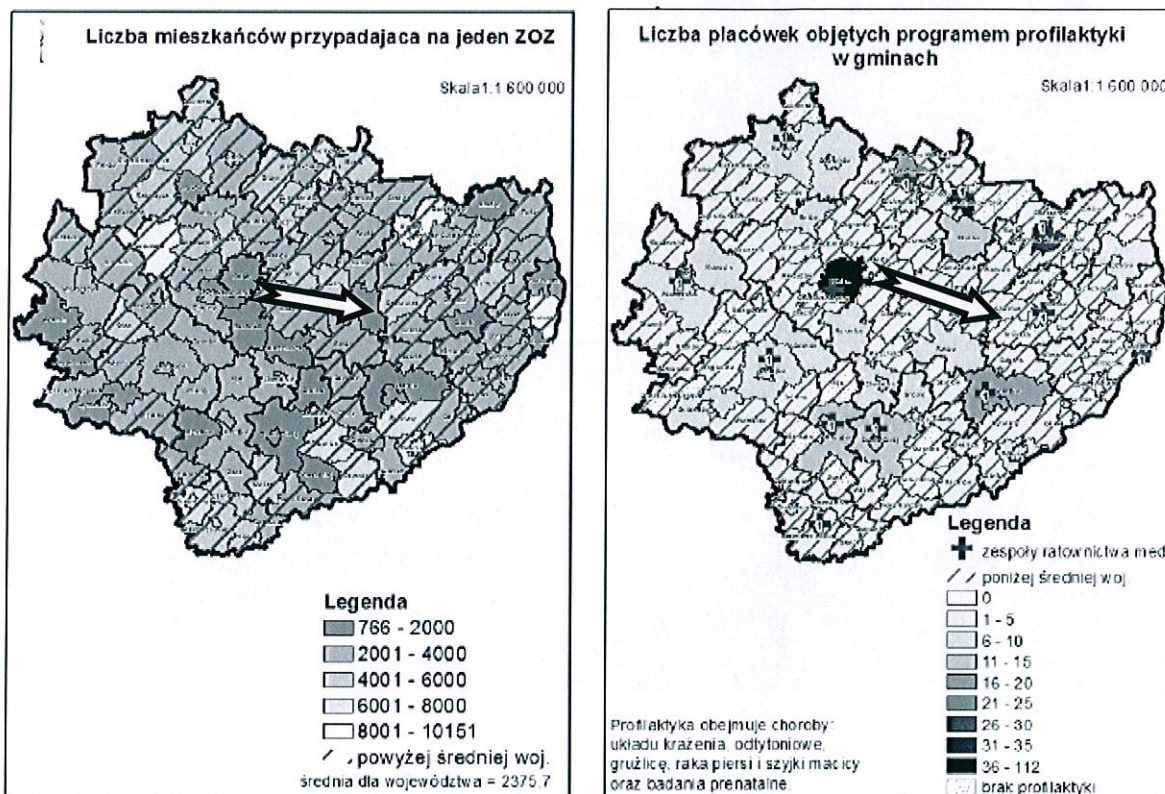
Zdjęcie nr 4 Kościół pw. św. Doroty w Starej Zbelutce



Źródło: www.polskazwykla.pl

Dostęp do usług zdrowotnych na terenie gminy

Zgodnie z mapą potrzeb gmina charakteryzuje się niskim dostępem do usług, w tym usług zdrowotnych.



Na terenie gminy funkcjonuje Niepubliczny Zakład Opieki Zdrowotnej " WIELMED" w Łagowie, który prowadzi Ośrodki Zdrowia w Łagowie oraz w Starej Zbelutce. Na powyższych mapach niski dostęp do usług zdrowotnych na terenie gminy został określony na podstawie następujących wskaźników:

- liczba mieszkańców przypadających na jeden Zakład Opieki Zdrowotnej (w gminie Łagów przypada 3503 pacjentów na 1 ZOZ)
- mała liczba działań profilaktycznych w zakresie chorób (układu krążenia, odnotowywanych gruźlic, raka piersi i szyjki macicy oraz badań prenatalnych).

Dostęp do edukacji

Na terenie Gminy Łagów funkcjonują 4 Szkoły Podstawowe, 1 Gminny Zespół Szkół, 1 Zespół Szkół Zawodowych w Łagowie oraz 6 punktów przedszkolnych. Podczas analizy problemów edukacyjnych występujących na terenie gminy wzięto pod uwagę:

- dla szkół podstawowych – zbiorcze wyniki sprawdzianu na zakończenie VI klas,
- dla gimnazjów – zbiorcze wyniki egzaminu gimnazjalnego.

Poniżej przedstawiono dane na temat wyników z egzaminów przeprowadzonych w szkołach podstawowych oraz gimnazjalnych w roku szkolnym 2014/2015.

Tabela 37 Wyniki szkół podstawowych ze sprawdzianu przeprowadzonego w roku szkolnym 2014/2015 na terenie Gminy Łagów

Szkoła	Część 1		język polski	matematyka	język angielski	
	Liczba zdających	Wynik w %	Wynik w %	Wynik w %	liczba zdających	wynik w %
1. Szkoła Podstawowa im. Batalionów Chłopskich w Łagowie	41	58,7	65,6	51,3	41	67,4
2. Szkoła Podstawowa w Starej Zbelutce	13	67,4	72,2	62,3	13	67,7
3. Szkoła Podstawowa w Piotrowie	11	61,9	72,3	50,9	11	68,9
4. Publiczna Szkoła Podstawowa w Rudzie	6	54,5	65,1	43,3	6	62,5

Źródło: Opracowanie własne na podstawie danych Okręgowej Komisji Egzaminacyjnej w Łodzi, luty 2015r.

Tabela 38: Wyniki szkół gimnazjalnych z egzaminu przeprowadzonego w roku szkolnym 2014/2015 na terenie Gminy Łagów

Szkoła	Egzamin	W szkole		Gminie	Powiecie	Województwie	Kraju
		Liczba zdających	Wyniki egzaminów w % punktów				
Publiczne Gimnazjum w Łagowie	Język polski	82	59	59	61	61	62
	Historia i WOS	82	61	61	63	63	64
	Matematyka	82	41	41	48	47	48
	Przedmioty przyrodnicze	82	46	46	49	49	50
	Język angielski PP	77	49	49	62	64	67
	Język angielski PR	77	27	27	40	44	48
	Język niemiecki PP	5	65	65	64	56	57

Źródło: Opracowanie własne na podstawie danych Okręgowej Komisji Egzaminacyjnej w Łodzi

Dane przedstawione powyżej wskazują, iż wyniki z wszystkich przedmiotów (oprócz języka niemieckiego) w **Gimnazjum były niższe** niż średnia dla powiatu, województwa czy kraju. Uczniowie szkół podstawowych natomiast gorzej radzą sobie z przedmiotami ścisłymi. W najbliższym czasie należy dokonać zarówno modernizacji bazy lokalowej jak i dydaktycznej w poszczególnych placówkach edukacyjnych. Ważne jest również doposażenie szkół w sprzęt/pomoce dydaktyczne (m.in. pracowni komputerowych, przyrodniczych czy też matematycznych, itp.). należy zapewnić dzieciom możliwość uczestnictwa w zajęciach wyrównawczych jak i rozwijających. Należy również zwiększyć zastosowanie nowoczesnych technologii TIK w procesie nauczania. Dzieci w wieku przedszkolnym mają zapewniony dostęp do podstawowych usług społecznych. Na terenie gminy znajduje się 6 punktów przedszkolnych. Nieco inaczej wygląda sytuacja opieki nad dziećmi do lat 3. Na terenie gminy nie funkcjonuje żaden żłobek ani klub dziecięcy.

Dostęp do kultury na terenie gminy

Animatorem działań o charakterze kulturalnym w Gminie Łagów jest Urząd Gminy oraz Gminna Biblioteka Publiczna w Łagowie, które starają się wychodzić naprzeciw



Diagnoza czynników i zjawisk kryzysowych wraz z opisem skali i charakteru potrzeb rewitalizacyjnych
stanowiąca element

Programu Rewitalizacji Gminy Łagów na lata 2016-2023

oczekiwaniom i potrzebom mieszkańców w tym zakresie. Na terenie gminy podejmowane są liczne inicjatywy kulturalne. W sołectwach zlokalizowane są budynki (świetlice, remizy), które przeznaczone są na działalność kulturalną. Część z nich wymaga modernizacji. Istnieje również potrzeba stworzenia na terenie gminy nowych przestrzeni integracyjno – rekreacyjnych dla mieszkańców m.in. **Nowej Zbelutki, Plucek, Nowego Stawu, Łagowa czy Gęsic**. Na terenie sołectwa Łagów znajduje się budynek byłego Posterunku Policji, który mógłby pełnić funkcje kulturalne.



Tabela 39 Dostęp do infrastruktury społecznej na terenie poszczególnych sołectw gminy Łagów

Sołectwo	CZY SOŁECTWO POSIADA				UWAGI
	BUDYNEK STRAŻNICY OSP [JEŚLI TAK PROSZĘ WSTAWIĆ X]	BUDYNEK ŚWIETLICY [JEŚLI TAK PROSZĘ WSTAWIĆ X]	STRAŻNICA OSP I ŚWIETLICA STANOWIĄ JEDEN BUDYNEK [JEŚLI TAK PROSZĘ WSTAWIĆ X]	SOŁECTWO/OSIEDLE NIE POSIADA TEGO TYPU BUDYNKÓW [JEŚLI TAK PROSZĘ WSTAWIĆ X]	
1. Czyżów	X		X		
2. Duraczów				X	
3. Gęsice					Obecnie budynek świetlicy jest projektowany
4. Lechówek				X	
5. Łagów	X		X		
6. Małacentów				x	
7. Melonek				X	
8. Nowa Zbelutka					Gmina posiada pozwolenie na budowę nowej świetlicy
9. Nowy Staw					Obecnie budynek świetlicy jest projektowany
10. Piotrów-Gulaczów	X		X		
11. Piotrów-Podłazy				X	
12. Piotrów-Porębska				X	
13. Piotrów-Zagościnięc				X	
14. Płucki					Gmina posiada pozwolenie na budowę nowej



Diagnoza czynników i zjawisk kryzysowych wraz z opisem skali i charakteru potrzeb rewitalizacyjnych stanowiąca element

Programu Rewitalizacji Gminy Łagów na lata 2016-2023

							świetlicy
15.	Ruda						X
16.	Sadków	X					
17.	Sędek	X					
18.	Stara Zbelutka						X
19.	Winna						X
20.	Wiśniowa						X
21.	Wola Łagowska				X- kontener na placu targowym pełni funkcję świetlicy		X
22.	Zamkowa Wola						X
23.	Złota Woda						X

Źródło: Urząd Gminy w Łagowie, stan na sierpień 2016r.



Gminna Biblioteka Publiczna

Poniższa tabela przedstawia czytelników Biblioteki z podziałem na wiek oraz rodzaj wykonywanego zajęcia.

Tabela 40 Czytelnicy Gminnej Biblioteki Publicznej

L.p.	Przedział wieku	Liczebność	Rodzaj wykonywanego zajęcia	Liczebność
1.	1 – 5 lat	21	Dzieci	21
2.	6 – 12 lat	132	Uczniowie	340
3.	13 – 15 lat	83	Studenci	64
4.	16 – 19 lat	133	Pracownicy umysłowi	68
5.	20 – 24 lata	99	Robotnicy	22
6.	25 – 44 lata	139	Rolnicy	78
7.	45 – 60 lat	48	Inni zatrudnieni	7
8.	60 lat i więcej	30	Emeryci, renciści	78
9.	-		Pozostali, niezatrudnieni	7

Źródło: dane Gminnej Biblioteki Publicznej, luty 2016r.

Budynek Gminnej Biblioteki Publicznej w Łagowie jest czynny od poniedziałku do piątku w godzinach od 8:00 do 16:00 natomiast Filia w Starej Zbelutce jest dostępna dla czytelników 3 dni w tygodniu: środa w godz. 11⁰⁰- 18⁰⁰, piątek w godz. 14⁰⁰- 19⁰⁰ i sobota w godz. 9⁰⁰- 17⁰⁰. Aktualny stan księgozbioru wynosi 25 799.

Analiza ilościowa problemów w sferze technicznej

Analizując sferę techniczną wzięto pod uwagę negatywne zjawiska dotyczące degradacji stanu technicznego obiektów budowlanych, w tym o przeznaczeniu mieszkaniowym oraz niefunkcjonowaniu rozwiązań technicznych umożliwiających efektywne korzystanie z obiektów budowlanych, w szczególności w zakresie energooszczędności i ochrony środowiska.

Mieszkalnictwo

Na terenie gminy zlokalizowanych było na koniec 2014 roku **1974 mieszkania**, w których znajduje się **7153 izby**. Oznacza to, że uśredniając, każde mieszkanie składa się z 3,6 izb. Wszystkie mieszkania zlokalizowane na terenie Gminy Łagów mają łączną powierzchnię użytkową **159 116 m²**. Według danych GUS na dzień 31.12.2014r.

- 1252 mieszkania posiadają łazienkę.
- 1181 wyposażone jest w centralne ogrzewanie.
- 1737 mieszkań podpiętych jest do wodociągu.

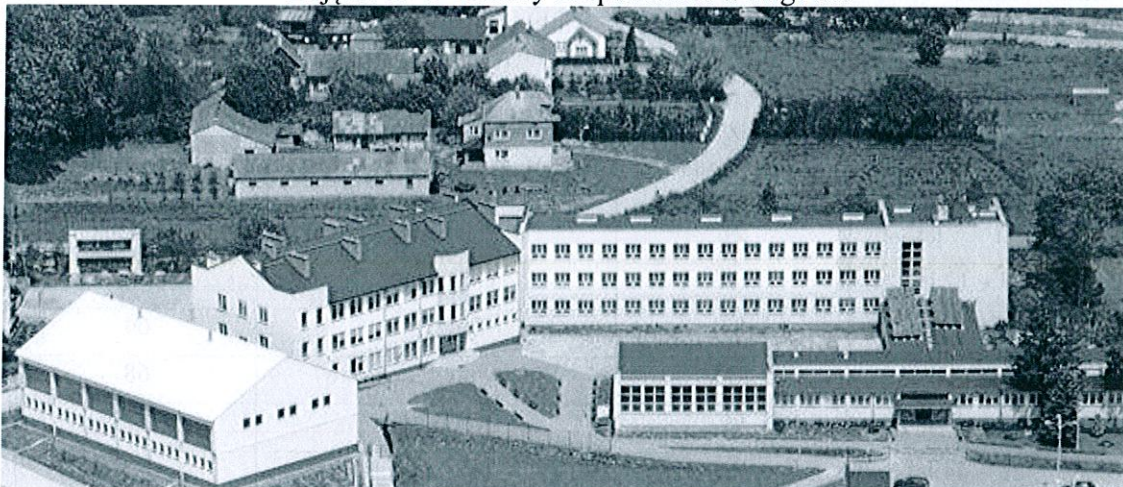
Zmiany w ilości mieszkań na terenie Gminy Łagów w latach 2011 – 2014 przedstawia się następująco:

- 2011r. – 1962 mieszkania
- 2012r. – 1965 mieszkań
- 2013r. – 1961 mieszkań
- 2014r. – 1974 mieszkania

Potrzeby w zakresie infrastruktury szkolnej

Wszystkie budynki, w których zlokalizowane są placówki oświatowe wymagają modernizacji/remontu, w tym również termomodernizacji. Na obiektach edukacyjnych należy również zamontować instalacje OZE/EWE.

Zdjęcie nr 5 Gminny Zespół Szkół w Łagowie



Źródło: www.lagowgmina.pl

Tabela 41 Wykaz podstawowych prac jakie należy wykonać w budynkach oświatowych na terenie Gminy Łagów.

L.p.	Szkoła	Zakres prac
1	Szkoła Podstawowa w Rudzie	Budynek/otoczenie wymaga przeprowadzenia następujących prac: 1. Wykonać opaskę wokół budynku. 2. Remont tynków wewnętrznych – liczne pęknięcia i zarysowania. 3. Montaż zadaszeń nad oknami piwnic, aby woda nie przedostawała się do piwnicy w czasie intensywnych dreszczów. 4. Sukcesywna wymiana płytek PCV na płytki kamienne typu gres (podłogi i posadzki). 5. Zamontować zawór antyskażeniowy. 6. Budowa parkingów.
2	Szkoła Podstawowa w Czyżowie	Budynek/otoczenie wymaga przeprowadzenia następujących prac: 1. Tynk w dolnej części cokołu wymaga naprawy. 2. Stopniowa wymiana okładzin z PCV wewnątrz budynku. 3. Remont chodników i opaski. 4. Modernizacja kotłowni.
3	Szkoła Podstawowa w Starej Zbelutce	W budynku należy wykonać termomodernizację wraz z przebudową kotłowni, wymianą instalacji elektrycznej.
4	Szkoła Podstawowa w Łagowie	Obecnie szkoła, schronisko, zespół boisk sportowych – Orlik. Planowe w najbliższych latach prace to - przebudowa boiska sportowego trawiastego na boisko o nawierzchni sztucznej, trybuny zadaszone, przebudowa bloku żywieniowego, konieczność modernizacji Schroniska młodzieżowego, zagospodarowanie basenu retencyjnego, skate park, doposażenia placu zabaw, wymiana oświetlenia wewnętrznego na energooszczędne. Istnieje również konieczność modernizacji i doposażenia siłowni wewnątrz budynku szkoły.

Źródło: dane poszczególnych szkół, maj 2016r.

Zdjęcie nr 6 Schronisko Młodzieżowe w Łagowie



Zródło: www.polskzwykla.pl

Potrzeby adaptacji/doposażenia infrastruktury zdrowotnej

Oba Ośrodki Zdrowia (w Łagowie i Starej Zbelutce) posiadają podstawowy sprzęt medyczny istnieje jednak potrzeba doposażenia tych placówek. Ośrodek Zdrowia w Łagowie wymaga pilnej gruntownej przebudowy i rozbudowy w celu dostosowania obiektu do obowiązujących wymagań oraz zapewnienia szerszej opieki zdrowotnej. Poniżej przedstawiamy podstawowy zakres prac jakie należy wykonać.

Tabela 42 Wykaz podstawowych prac jakie należy wykonać w ośrodkach zdrowia na terenie Gminy Łagów.

L.p.	Budynek i sołectwo	Stan techniczny
1.	Ośrodek Zdrowia w Łagowie	<p>Budynek Ośrodka Zdrowia wymaga rozbudowy w celu zapewnienia właściwej opieki medycznej oraz przeprowadzenia następującego zakresu prac remontowo/ modernizacyjnych.</p> <ol style="list-style-type: none">1. Wykonanie drobnych napraw kominów.2. Remont zadaszania przed wjazdem do garażu oraz wymiana okładzin z płytek.3. Wszystkie wejścia do budynku wymagają miejscowego uzupełnienia okładzin z płytek gresowych.4. Uzupełnienie gresu na podjeździe dla niepełnosprawnych.5. Remont instalacji odgromowej.6. Wykonanie miejscowych napraw tynków.7. Naprawa uszkodzonych rur spustowych.8. Remont opaski betonowej wokół budynku (zapadnięte i popękane).9. Oddzielenie piwnic od pozostałych części budynku drzwiami o klasie odporności ogniowej EI30.10. Wykonanie zamknięcia pomieszczenia kotłowni drzwiami przeciwpożarowymi o klasie odporności ogniowej EI30 .

		<p>11. Wykonanie zamknięcia pomieszczenia składu węgla drzwiami przeciwpożarowymi o klasie odporności ogniowej EI 60.</p> <p>12. Dobudowa ściany wewnętrznej wydzielającej pomieszczenie składu węgla od wiatrołapu przy kotłowni (np. poprzez obudowę płytą GKF).</p> <p>13. Poszerzenie drogi ewakuacyjnej na 1 piętrze do wartości 1,2 m lub w istniejących otworach zamontować drzwi o szerokości min. 0,9m w świetle w sposób gwarantujący nie zawężenie dalszej drogi ewakuacyjnej.</p> <p>14. Dobudowa ściany wewnętrznej drewnianej stanowiącej wydzielenie rejestracji od korytarza (zabudowa GKF).</p> <p>15. Zabezpieczenie przepustu instalacyjnego o średnicy większej niż 0,04m w ścianach i stropie pomieszczeń kotłowni oraz składu węgla do klasy EI 60 (dla pomieszczeń kotłowni) oraz EI 120 (dla pomieszczeń składu węgla).</p> <p>16. Wyposażenie drogi ewakuacyjnej – drogi poziome na piętrze należy wyposażyć w oświetlenie awaryjne oraz na poziomych drogach ewakuacyjnych w obrębie parteru, zgodnie z PN.</p> <p>17. Zamontowanie w ścianie zewnętrznej budynku od strony wschodniej zamknięcia przeciwpożarowego o klasie odporności ogniowej EI 60.</p> <p>18. Wyposażenie klatki schodowej w urządzenie do usuwania dymu oraz zamknięcie jej drzwiami o klasie odporności ogniowej EI 30.</p> <p>19. Obłożenie tynkiem mineralnym ścianę zewnętrzną budynku od strony wschodniej, posiadającą ocieplenie ze styropianu.</p>
2	Ośrodek Zdrowia w Starej Zbelutce	<p>Budynek wymaga przeprowadzenia następujących prac:</p> <ol style="list-style-type: none"> 1. W piwnicy widoczne ślady przeciekania wody – do naprawy izolacje pionowe ścian piwnic. 2. Naprawa obróbek blacharskich przy kominach. 3. Konserwacja balustrady podjazdu i malowanie ściany pod podjazdem z uzupełnieniem płytek.

Infrastruktura kulturalna

Na terenie gminy funkcjonuje 5 strażnic OSP (w 3 z nich zlokalizowana jest również świetlica) oraz 1 budynek kontenerowy pełniący funkcje świetlicy wiejskiej w Woli Łagowskiej. Większość sołectw nie posiada tego typu obiektów. Na chwilę obecną na terenie gminy nie ma również Centrum/Domu Kultury. Funkcje instytucji kultury pełni obecnie Biblioteka Publiczna w Łagowie. W sołectwie Łagów istnieje budynek (po byłym Komisariacie Policji), który można przebudować i zaadoptować na cele kulturalne. Zakres prac jakie należy wykonać w obiektach kultury wskazano w tabeli poniżej.

Tabela 43 Zakres podstawowych prac jakie należy wykonać w budynkach kultury na terenie gminy Łagów

L.p.	Budynek i sołectwo	Stan techniczny
1	Budynek byłego przedszkola (Świetlica Środowiskowa) w Łagowie	<p>Stan budynku wymaga drobnych napraw/modernizacji.</p> <ol style="list-style-type: none"> 1. Remont schodów zewnętrznych i podjazdu wraz z wymianą płytek PCV na płytki kamienne typu gres. 2. Remont opaski wokół budynku. 3. Montaż zaworu antyskażeniowego. 4. Remont pomieszczenia kotłowni. 5. Prace remontowe wewnątrz budynku.
2	Ośrodek Twórczości Ludowej w Sędku	<p>Budynek/otoczenie wymaga przeprowadzenia następujących prac:</p> <ol style="list-style-type: none"> 1. Remont pomieszczeń piwnicznych (zła izolacja pozioma lub pionowa fundamentów). 2. Miejskowa wymiana okładziny schodów wejściowych. 3. Miejskowa naprawa pokrycia dachu.

		4. Wymiana opaski wokół budynku. 5. Budowa parkingów. 6. Remont budynku w celu dostosowania do osób starszych.
3	Remiza Ochotniczej Straży Pożarnej w Sędku	Budynek wymaga przeprowadzenia następujących prac: 1. Remont wnętrza remizy - tynkowanie i malowanie, 2. Brak rur spustowych przy rynnach. 3. Wymiana źródeł ciepła oraz montaż paneli fotowoltaicznych.
4	Budynek po byłym Komisariacie Policji w Łagowie	Budynek wymaga kompleksowej przebudowy w celu dostosowania go do nowych funkcji.
5	Remiza Ochotniczej Straży Pożarnej w Piotrowie	Budynek/otoczenie wymaga przeprowadzenia następujących prac: 1. Remont schodów zewnętrznych. 2. Uzupełnienie kostki betonowej z jej podniesieniem przy budynku. 3. Wymiana źródeł ciepła.
6	Remiza Ochotniczej Straży Pożarnej w Łagowie	Budynek wymaga rozbudowy na garaże dla OSP i świetlicy wiejskiej.

Źródło: Urząd Gminy w Łagowie

Istnieje potrzeba budowy świetlic wiejskich w sołectwach: Gęsice, Nowy Staw, Płucki.

Dostęp do infrastruktury sportowej

Na terenie gminy znajduje się 10 boisk/obiektów sportowych, które są ogólnodostępne. Stan większości obiektów jest zadawalający. Modernizacji wymaga boisko znajdujące się przy Zespole Szkół w Łagowie. Obok budynku znajduje się również zbiornik retencyjny (w chwili obecnej nie pełni już takiej funkcji), który należy zmodernizować i zaadoptować na cele integracyjno – rekreacyjne (m.in. budowa skate parku, siłowni zewnętrznej, itp.)

Tabela 44 Lokalizacja boisk/obiektów sportowych

1.	Boisko przy Gminnym Zespole Szkół (GZS) w Łagowie, ul. Zapłotnia 1, 26-025 Łagów
2.	Boisko wielofunkcyjne typu „Orlik” przy GZS w Łagowie, ul. Zapłotnia 1, 26-025 Łagów
3.	Hala sportowa przy GZS w Łagowie, ul. Zapłotnia 1, 26-025 Łagów
4.	Siłownia i sala fitness przy GZS w Łagowie, ul. Zapłotnia 1, 26-025 Łagów
5.	Boisko przy Szkole Podstawowej w Piotrowie, Piotrów 1, 26-025 Łagów
6.	Hala przy Szkole Podstawowej w Piotrowie, Piotrów 1, 26-025 Łagów
7.	Boisko przy Szkole Podstawowej w Zbelutce, Zbelutka 14, 26-025 Łagów
8.	Boisko przy Szkole Podstawowej w Rudzie, Ruda 11, 26-025 Łagów
9.	Sala gimnastyczna przy Szkole Podstawowej w Zbelutce, Zbelutka 14, 26-025 Łagów
10.	Boisko przy Szkole Podstawowej w Czyżowie, Czyżów 92, 26-025 Łagów

Źródło: Dane z Urzędu Gminy w Łagowie, sierpień 2016

Tabela 45 Zasoby gminy Łągów i potrzeby w zakresie infrastruktury sportowej

L.p.	Sołectwo	BOISKA	SIŁOWNIE WEWNĘTRZNA	SIŁOWNIE ZEWNĘTRZNE	BASEN	MINIGOLF	STADIO LEKKOATLETYCZNY	PLAŻÓWKI	KORT TENISOWY	CZY SOŁECTWO POSIADA [JEŚLI TAK WSTAWIONO X]														
1.	Czyżów			X przy budynku świetlicy wiejskiej																				
2.	Duraczów																							
3.	Gęśce	boisko trawiaste, ale na tym miejscu planujemy budowę świetlicy wiejskiej		planowane przy świetlicy wiejskiej - dokumentacja do 30.12.2016r.																				
4.	Lechówek	X																						
5.	Łągów	X	X	planowane do wykonania w ramach zagospodarowania terenu, na obecna chwilę brak																				
6.	Małacentów																							
7.	Melonek																							
8.	Nowa Zbelutka			opracowywana jest dokumentacja, planowana do wykonania w roku 2017																				



Programu Rewitalizacji Gminy Łagów na lata 2016-2023

9.	Nowy Staw	boisko trawiaste (działka gminna i na niej dwie bramki)		planowane przy świetlicy wiejskiej - dokumentacja do 30.03.2017					
10.	Piotrów-Gulaczów	X							
11.	Piotrów-Podłazy								
12.	Piotrów-Porębska								
13.	Piotrów-Zagoścień								
14.	Płucki			planowane przy świetlicy wiejskiej - termin 2017					
15.	Ruda	X		X					
16.	Sadków			w br. zostanie wykonane					
17.	Sędek	X							
18.	Stara Zbelutka	x							
19.	Winna								
20.	Wiśniowa								
21.	Wola Łagowska	boisko trawiaste z dwoma bramkami- wykonane na sposób gospodarczy							
22.	Zamkowa Wola								
23.	Złota Woda								

Źródło: Urząd Gminy Łagów, sierpień 2016



Podsumowanie diagnozy

Procesem rewitalizacji zostaną objęte obszary, które charakteryzują się występowaniem największej ilości negatywnych zjawisk społecznych, gospodarczych, środowiskowych, technicznych oraz funkcjonalno-przestrzennych, a jednocześnie mają największy kapitał społeczny oraz potencjał rozwojowy. Do rewitalizacji wybrano sołectwa:

- Łagów i
- Sędek.

Uzasadnienie wskazania sołectwa Łagów jako obszaru rewitalizacji

Miejscowość Łagów stanowi serce i centrum gminy, o czym świadczy chociażby lokalizacja najważniejszych instytucji publicznych. W miejscowości zlokalizowane są: Urząd Gminy, Zespół Szkół w skład której wchodzi:

- Szkoła Podstawowa w Łagowie wraz z filią w Lechówku,
- Publiczne Gimnazjum w Łagowie,
- Zasadnicza Szkoła Zawodowa w Łagowie,
- Przedszkole,

Niepubliczny Zakład Opieki Zdrowotnej "WIELMED" w Łagowie, Gminny Ośrodek Pomocy Społecznej (GOPS), Gminna Biblioteka Publiczna, jeden z najcenniejszych zabytków gminy Kościół Parafialny pod wezwaniem św. Michała Archanioła, bank, poczta, Ochotnicza Straż Pożarna, świetlica środowiskowa. Jednocześnie w tym sołectwie jest kumulacja negatywnych zjawisk społeczno-gospodarczych takich jak bezrobocie, wysoka przestępczość czy ubóstwo. Poniżej podkreślono szczególnie negatywne zjawiska, w których sołectwo jest „liderem” na tle innych sołectw.

Zidentyfikowane problemy społeczne:

- Największa ilość rodzin – 80, która w 2015r. korzystała z pomocy GOPS zamieszkiwała teren sołectwa Łagów. Podobnie było w roku 2014 – 73 rodziny i 2013- 76 rodzin.
- 10% dzieci w wieku do 15 r.ż. z terenu sołectwa objętych było w 2015r. pomocą z zakresu dożywiania. W latach poprzednich wskaźnik ten utrzymywał się na podobnym poziomie.
- 18 mieszkańców Łagowa tj. 29,5% ogółu korzystających (najwięcej w gminie) – pobierało w 2015r. zasiłek stały. Podobnie było w roku 2014 – 20 osób oraz 2013 – 18 osób.
- Zasiłek okresowy w 2015r. pobierało 14 osób, co stanowiło 15,7% ogółu korzystających, zasiłek celowy pobierało natomiast 57 osób (28,1%) w obu przypadkach 1 miejsce w gminie. W latach 2013-2014 sytuacja kształtowała się podobnie.
- Wsparciem z powodu bezrobocia zostało objętych w 2015r. 50 rodzin z terenu sołectwa (26,2%) w roku 2014 liczba rodzin wynosiła 49, a w 2013 - 48 rodzin. Analiza danych pokazuje, iż co roku zwiększa się liczba rodzin pobierających zasiłek z tego powodu (1 miejsce w gminie).
- Wzrosła liczba rodzin zamieszkujących sołectwo Łagów pobierająca zasiłek z tytułu ubóstwa (9 rodziny w 2015r. wzrost o 1 względem 2013r. i 2014r.) najwięcej w gminie.
- 5 rodzin z terenu Łagowa w 2015r. korzystało z pomocy GOPS z powodu niepełnosprawności co stanowiło 7,5% ogółu korzystających. W roku 2014 z pomocy z tej przyczyny skorzystało 20 rodzin, a w 2014r. 22.
- 11 rodzin w 2015r. skorzystało z zasiłku z tytułu długotrwałej lub ciężkiej choroby (15,3% ogółu rodzin korzystających) wzrost o 6 rodzin względem roku 2013.
- 3 rodziny z terenu sołectwa w 2015r. skorzystało z pomocy GOPS z powodu alkoholizmu.
- Aż 183 przestępstwa i wykroczenia popełniono na terenie sołectwa w przeciągu 2 ostatnich lat (lata 2014-2015) (1 miejsce w gminie).
- Aktywność społeczna mierzona m.in. za pomocą frekwencji wyborczej, liczbą organizacji społecznych wskazuje, iż społeczność sołectwa jest mało aktywna biorąc pod uwagę liczbę mieszkańców.
- Spada liczba mieszkańców do 19 r. ż. na terenie sołectwa – na koniec 2015r. takich osób było 319 tj. 20% mieszkańców sołectwa (poniżej średniej dla gminy).
- Wzrasta na terenie sołectwa Łagów liczba osób w wieku SENIORA w 2015r. wynosiła 266 osób co stanowiło 17,7% ogółu mieszkańców sołectwa.

Potencjały w sferze społecznej:

Na terenie sołectwa jest zarejestrowanych 7 organizacji pozarządowych:

- Stowarzyszenie „Rodzice Dzieciom”,
- LGD „Stowarzyszenie Rozwoju Wsi Świętokrzyskiej”,
- Stowarzyszenie Rozwoju Gminy Łagów,
- Stowarzyszenie Kultury Fizycznej i Sportu ŁKS,
- Ochotnicza Straż Pożarna w Łagowie,
- Stowarzyszenie „Wolni Polacy”,
- Stowarzyszenie „Lepsza Przyszłość Ziemi Łagowskiej”.

Na terenie sołectwa znajduje się KLUB AA wspierający osoby uzależnione i ich rodziny.

Duży potencjał sołectwa stanowią uzdolnione dzieci i młodzież ucząca się w Szkole Podstawowej oraz Gimnazjum.

Zidentyfikowane problemy środowiskowe:

- w sołectwie Łagów pozostało jeszcze do utylizacji 25 224 m² azbestu tj. ponad 8,22 % azbestu pozostającego do utylizacji na terenie gminy (3 miejsce spośród sołectw w gminie),
- na terenie sołectwa znajduje się kopalnia, która emituje substancje szkodliwe do powietrza m.in. pyły zawieszone PM 2,5, PM 10,
- sołectwo emituje duże ilości dwutlenku węgla.

Potencjały w obszarze środowiska:

- sołectwo w całości leży na terenie Cisowsko - Orłowińskiego Obszaru Chronionego Krajobrazu,
- na terenie sołectwa znajdują się:
 - ✓ 2 pomniki przyrody oraz
- 2 Zespoły Przyrodniczo- Krajobrazowe:
 - ✓ Dolina Łagowicy,
 - ✓ bez nazwy.

Potencjały w obszarze gospodarczym:

- na terenie sołectwa zarejestrowanych jest 193 firmy tj. 45,2% ogółu jednostek gospodarczych znajdujących się na obszarze sołectwa Łagów,
- w Łagowie co roku rejestrowanych jest najwięcej podmiotów gospodarczych (społeczeństwo nie boi się zmian) w 2015r. 14 nowych podmiotów, w 2014 - 23.
- w miejscowości zlokalizowane są 3 obiekty noclegowe, w tym 2 obiekty gastronomiczne.

Zidentyfikowane problemy w sferze funkcjonalno-przestrzennej:

- na terenie sołectwa (jak i całej gminy) występuje niski dostęp do usług zdrowotnych,
- istnieje potrzeba utworzenia Centrum Kultury w celu zwiększenia dostępu do oferty kulturalnej na terenie sołectwa (adaptacja budynku po starym komisariacie),
- mieszkańcy sołectwa mają niski dostęp do usług społecznych (w tym usług związanych z opieką nad dziećmi do lat 3),
- sołectwo posiada zabytki wpisane do Rejestru Wojewódzkiego Konserwatora Zabytków i są to:
 - założenie urbanistyczne śródmieście nr rej.: 316 z 01.12.1956
 - kościół par. pw. św. Michała Arch., nr rej.: 277 z 16.10.1956 oraz 445 z 21.06.1967
 - dom, Rynek 45 (d. 52), nr rej.: 991 z 28.09.1979
 - zespół cmentarza parafialnego: teren cmentarza, nr rej.: 1136 z 02.06.1992, kaplica cmentarna, nr rej.: 794 z 16.09.1972Zabytki te należy objąć szczególną ochroną.
- istnieje potrzeba modernizacji/budowy:
 - ✓ dróg przebiegających przez teren sołectwa oraz budowy na niektórych z nich infrastruktury towarzyszącej np. oświetlenie, chodniki, ciągi rowerowe, itp.



Diagnoza czynników i zjawisk kryzysowych wraz z opisem skali i charakteru potrzeb rewitalizacyjnych stanowiąca element

Programu Rewitalizacji Gminy Łagów na lata 2016-2023

- ✓ wodociągów – w najgorszym stanie są te przy ulicach: Kieleckiej, Rynek,, Zapłotnia oraz Słupska – razem ok. 2,8 km wymaga wymiany (obecnie zły stan techniczny, częściowo wykonane z żeliwa i azbestu),
- ✓ budowa kanalizacji burzowej – w pierwszej kolejności na ulicy Kieleckiej i ul. Rynek,
- na terenie sołectwa znajdują się obszary, które należy zmodernizować i nadać im nowe funkcje np. teren wokół Jaskini Zbójcekiej - adaptacja pod usługi turystyczno-rekreacyjne (parking dla rowerów, punkt widokowy, itp.),

Zidentyfikowane problemy w sferze technicznej:

Istniejące potrzeby:

- modernizacja budynku Szkoły Podstawowej oraz znajdującego się obok schroniska młodzieżowego,
- modernizacja świetlicy środowiskowej,
- modernizacja i rozbudowa Ośrodka Zdrowia w Łagowie,
- modernizacja i termomodernizacja budynku dawnego Urzędu Gminy w Łagowie,
- modernizacja budynku OSP w Łagowie,
- modernizacja i przebudowa byłego komisariatu policji i nadanie mu nowych funkcji (kulturalnych).

Wyznaczenie obszaru rewitalizacji

Łagów jest najliczniejszym sołectwem w gminie. Sołectwo zamieszkuje (stan na dzień 31.12.2015r.) 1593 mieszkańców, co stanowi 22,74% ogółu mieszkańców gminy. Rewitalizacją zostanie objęte całe sołectwo i wszyscy mieszkańcy.



Tabela 46 Liczba mieszkańców poszczególnych ulic w sołectwie Łagów z podziałem na kategorie wiekowe

Miejscowość, ulica	Razem	Wiek < 18 lat		Dorośli	0-6		7-15		16-19 K		16-19 M		20-60		20-65		Pow. 60		Pow. 65		Razem K	Razem M
		K	M		K	M	K	M	K	M	K	M	K	M	K	M	K	M				
ŁAGÓW	1593	274	1319	50	79	33	45	185	550	81	775	818										
ANTONIEGO MAŁKA	4	2	2	0	1	0	0	1	1	0	2	2										
BARDZKA	311	65	246	12	22	3	5	29	99	19	156	155										
DULE	158	31	127	6	9	5	5	30	46	8	79	79										
DWORCOWA	0	0	0	0	0	0	0	0	0	0	0	0										
IWAŃSKA	67	9	58	3	0	2	2	10	25	2	35	32										
KIELECKA	90	18	72	4	6	1	1	11	32	4	41	49										
LIPOWA	0	0	0	0	0	0	0	0	0	0	0	0										
OGRODOWA	29	7	22	1	1	3	2	0	7	0	19	10										
OPATOWSKA	86	16	70	1	7	1	5	8	30	1	41	45										
PODSKALE	58	11	47	1	1	1	2	8	21	4	24	34										
RAKOWSKA	47	4	43	1	1	0	1	3	19	2	24	23										
RYNEK	159	22	137	3	3	6	6	23	56	12	78	81										
SŁONECZNA	27	7	20	4	1	2	0	2	8	0	16	11										
SŁUPSKA	192	24	168	3	6	4	4	21	68	8	101	91										
SPACEROWA	56	8	48	2	3	0	1	8	19	5	26	30										
WIŚNIOWA	0	0	0	0	0	0	0	0	0	0	0	0										
WOLSKA	100	18	82	1	3	1	2	13	38	8	40	60										
ZAPŁOTNA	0	0	0	0	0	0	0	0	0	0	0	0										
ZAPŁOTNIA	162	24	138	5	8	2	8	17	62	8	70	92										
ZRÓDŁOWA	47	8	39	3	1	2	1	2	19	2	23	24										
ŻELECHÓW	0	0	0	0	0	0	0	0	0	0	0	0										
Razem	1593	274	1319	50	79	33	45	185	550	81	775	818										

Źródło: Ewidencja Ludności Urzędu Gminy w Łagowie



Diagnoza czynników i zjawisk kryzysowych wraz z opisem skali i charakteru potrzeb rewitalizacyjnych stanowiąca element

Programu Rewitalizacji Gminy Łagów na lata 2016-2023

Mapa nr 4 Obszar rewitalizacji obejmujący sołectwo Łagów



Uzasadnienie wskazania sołectwa Sędek jako obszaru rewitalizacji

Zidentyfikowane problemy społeczne:

- duża liczba mieszkańców korzysta z pomocy społecznej GOPS:
 - ✓ w 2013r.: 25 rodzin, 83 osoby,
 - ✓ w 2014r.: 29 rodzin, 74 osoby,
 - ✓ w 2015r.: 20 rodzin, 97 osób
- 72% dzieci w wieku do 15 r.ż. z terenu sołectwa objętych było w 2015r. pomocą z zakresu dożywiania; w poszczególnych latach z tego wsparcia skorzystało:
 - ✓ w 2013r.: 38,
 - ✓ w 2014r.: 35,
 - ✓ w 2015r.: 39.
- zasiłek stały pobierało:
 - ✓ w 2013r.: 2,
 - ✓ w 2014r.: 3,
 - ✓ w 2015r.: 4.
- zasiłek okresowy w 2015r. pobierało 13 osób (2 miejsce w gminie), co stanowiło 14,6% ogółu korzystających, w 2013r. było to 8 osób, zaś w 2014r. – 9,
- zasiłek celowy pobierało w 2013r. 14 osób (7,4% ogółu), w 2014r. -13, zaś w 2015r. – 15,
- mieszkańcy sołectwa Sędek pobierali następujące zasiłki ze względu na powód ich pobierania:
 - ✓ z tytułu bezrobocia – systematycznie wzrasta liczba rodzin pobierająca to świadczenie: 2013r.: 10, 2014r.: 12, 2015r.: 13 tj. 6,8% ogółu korzystających, 3 miejsce wśród sołectw w gminie (za Łagowem i Starą Zbelutką),
 - ✓ z tytułu ubóstwa - systematycznie wzrasta: 2013r.: 5, 2014r.: 6, 2015r.: 8 tj. 13,6% ogółu korzystających, 2 miejsce wśród sołectw w gminie (za Łagowem),
 - ✓ z tytułu niepełnosprawności: systematycznie wzrasta: 2013r.: 2, 2014r.: 3, 2015r.: 4 tj. 6,0 % ogółu korzystających, 3 miejsce wśród sołectw w gminie (za Małacentowem i Starą Zbelutką),
 - ✓ z tytułu długotrwałej lub ciężkiej choroby – 2 miejsce w gminie (za Łagowem) w 2015r. było to 8 rodzin tj. 11,1% ogółu korzystających), w 2013r. – 7 rodzin, zaś w 2014 – 2,
- 7 przestępstw/ wykroczeń dokonano na terenie sołectwa w przeciągu 2 ostatnich lat (lata 2014-2015) (2,2% przestępstw/wykroczeń na terenie gminy),
- aktywność społeczna mierzona m.in. za pomocą frekwencji wyborczej, liczbą organizacji społecznych wskazuje, iż społeczność sołectwa jest mało aktywna biorąc pod uwagę liczbę mieszkańców,
- wzrosła o 7 liczba mieszkańców do 19 r. ż. na terenie sołectwa – na koniec 2015r. takich osób było 66, gdy w 2013r. – 59; mimo tego sołectwo jest poniżej średniej dla gminy (22% osób do 19r. ż.), gdy w Sędku jedynie 19,7%,
- wzrasta na terenie sołectwa Łagów liczba osób w wieku SENIORA w 2015r. wynosiła 69 osób co stanowiło 20,6% ogółu mieszkańców sołectwa –zdecydowanie powyżej średniej dla gminy (17,1%) – gorzej jest tylko w 3 sołectwach (Winna, Ruda i Nowa Zbelutka),

Potencjały w sferze społecznej:

- na terenie sołectwa jest zarejestrowana 1 organizacja pozarządowa pn. Sami Swoi Sędek; działa również Koło Gospodyń Wiejskich oraz Ochotnicza Straż Pożarna,
- o 8 osób wzrosła liczba mieszkańców sołectwa – w 2013r. – 327, w 2015r. – 335,

Zidentyfikowane problemy środowiskowe:

- w sołectwie Łagów pozostało jeszcze do utylizacji 14 014 m² azbestu tj. ponad 4,56 % azbestu pozostającego do utylizacji na terenie gminy,

Potencjały w obszarze środowiska:

- sołectwo w całości leży na terenie Cisowsko - Orłowińskiego Obszaru Chronionego Krajobrazu,



Zidentyfikowane problemy w obszarze gospodarczym:

- na terenie sołectwa zarejestrowanych jest 14 firm tj. 3,2% ogółu jednostek gospodarczych znajdujących się na obszarze sołectwa Łagów,
- jedynie 6 działalności zostało założonych w latach 2013-2015 (średnia: 2 rocznie),
- funkcjonuje jedynie 1 agroturystyka.

Zidentyfikowane problemy w sferze funkcjonalno-przestrzennej:

- brak kanalizacji,
- istnieje potrzeba modernizacji dróg przebiegających przez teren sołectwa oraz budowy na niektórych z nich infrastruktury towarzyszącej np. oświetlenie, chodniki, ciągi rowerowe, itp.

Potencjały w sferze funkcjonalno-przestrzennej:

- sołectwo zwodociągowane,
- zlokalizowana remiza OSP.

Zidentyfikowane problemy w sferze technicznej:

- w sołectwie Sędek znajduje się Ośrodek Tradycji Ludowej (w budynku dawnej szkoły), który również wymaga modernizacji i rozszerzenie zakresu usług. Obecnie funkcjonuje Ośrodek Terapii Zajęciowej, planowany jest Dzienny Dom Opieki Seniora – budynek wymaga przebudowy, termomodernizacji. W otoczeniu budynku planowany jest skansen pszczelarstwa.

Wyznaczenie obszaru rewitalizacji

Sędek jest 7 sołectwem w gminie pod względem liczby mieszkańców. Sołectwo zamieszkuje (stan na dzień 31.12.2015r.) 335 mieszkańców, co stanowi 4,78% ogółu mieszkańców gminy. Rewitalizacją zostanie objęte całe sołectwo i wszyscy mieszkańcy.

Delimitacja obszarów rewitalizacji

✓ ze względu na liczbę mieszkańców:

Programem Rewitalizacji zostanie objęte 27,52% mieszkańców gminy.

Tabela 47 Liczba mieszkańców poszczególnych sołectw w gminie Łagów

Liczba mieszkańców w poszczególnych sołectwach	Stan na 31.12.2015	Ujęte w rewitalizacji
Czyżów	346	
Duraczów	95	
Gęsice	239	
Lechówek	398	
Łagów	1593	1593
Małacentów	65	
Melonek	99	
Nowa Zbelutka	220	
Nowy Staw	169	
Piotrów-Gułaczów	245	
Piotrów-Podłazy	234	
Piotrów-Porębiska	233	
Piotrów-Zagościniec	164	
Płucki	291	
Ruda	58	
Sadków	432	
Sędek	335	335
Stara Zbelutka	465	
Winna	44	
Wiśniowa	143	
Wola Łagowska	531	
Zamkowa Wola	339	
Złota Woda	268	
RAZEM	7006	1928

Źródło: Ewidencja ludności, Urząd Gminy w Łagowie

ze względu na powierzchnię:

Rewitalizacją zostanie objęte 1227,6681 ha co stanowi 16,61% powierzchni gminy Łagów.

L.p.	Sołectwo	Powierzchnia sołectwa w ha	Ujęte w rewitalizacji
1.	Czyżów	460,5259	
2.	Duraczów	172,9946	
3.	Gęsice	308,6471	
4.	Lechówek	348,8368	
5.	Łagów	794,1026	794,1026



Diagnoza czynników i zjawisk kryzysowych wraz z opisem skali i charakteru potrzeb rewitalizacyjnych
stanowiąca element

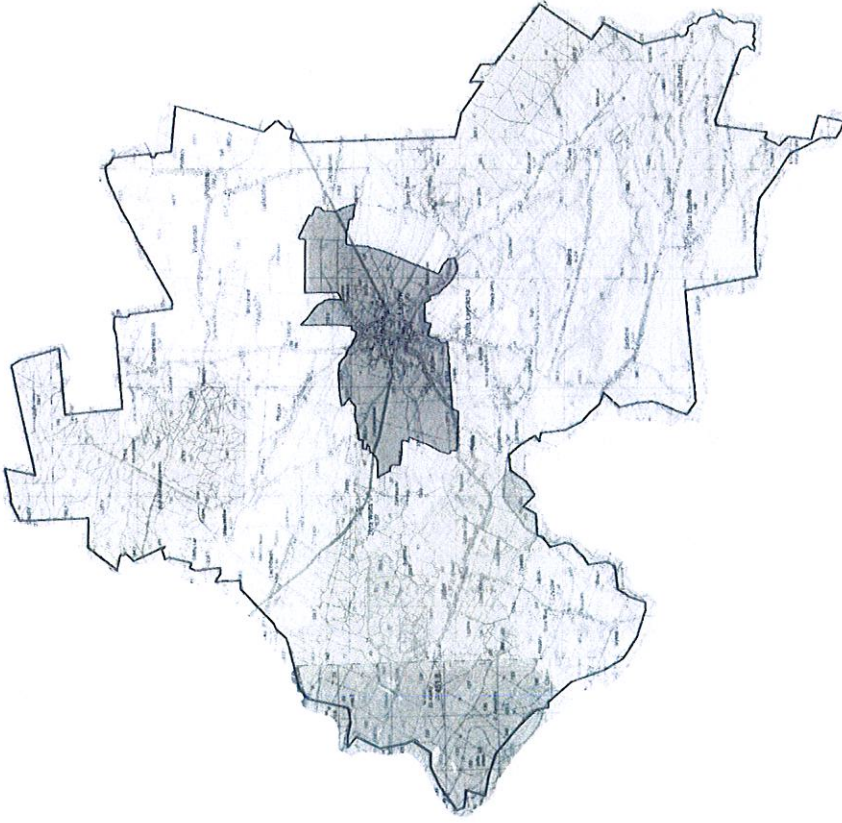
Programu Rewitalizacji Gminy Łagów na lata 2016-2023

6.	Małacentów	98,2658	
7.	Melonek + Ruda	254,6895	
8.	Nowa Zbelutka	346,663	
9.	Nowy Staw	207,7469	
10.	Piotrów-Gułaczów	303,8572	
11.	Piotrów-Podłazy	289,2268	
12.	Piotrów-Porębiska	278,7337	
13.	Piotrów-Zagościec	170,7218	
14.	Płucki	377,286	
15.	Ruda	-	
16.	Sadków	444,4516	
17.	Sędek	433,5655	433,5655
18.	Stara Zbelutka	553,3506	
19.	Winna	109,9496	
20.	Wiśniowa	149,4613	
21.	Wola Łagowska	727,4453	
22.	Zamkowa Wola	307,462	
23.	Złota Woda	251,7605	
	SUMA	7389,7441	1227,6681

Źródło: Urząd Gminy w Łagowie, stan na 31.12.2015r.



Mapa nr 6 Obszar rewitalizacji obejmujący sołectwo Łagów i Spędek na tle gminy



- granice gminy
- obszar rewitalizacji Spędek
- obszar rewitalizacji Łagów



Spis tabel

Tabela 1 Liczba rodzin i osób korzystających z pomocy GOPS w latach 2013-2015	8
Tabela 2 Liczba rodzin korzystających z pomocy GOPS w latach 2013-2015 w podziale na sołectwa	8
Tabela 3 Liczba dzieci i młodzieży korzystająca z dożywiania w latach 2013-2015 z podziałem na sołectwa.....	9
Tabela 4 Liczba osób korzystająca z zasiłku stałego w poszczególnych sołectwach Gminy Łagów w latach 2013-2015	10
Tabela 5 Liczba osób korzystająca z zasiłku okresowego w poszczególnych sołectwach Gminy Łagów w latach 2013 - 2015	11
Tabela 6 Liczba osób korzystająca z zasiłku celowego w poszczególnych sołectwach Gminy Łagów w latach 2013 - 2015	12
Tabela 7 Liczba rodzin korzystająca z zasiłków z powodu bezrobocia w latach 2013-2015.....	13
Tabela 8 Liczba rodzin korzystająca z zasiłków z powodu ubóstwa w latach 2013-2015	14
Tabela 9 Liczba rodzin korzystająca z zasiłków z powodu niepełnosprawności w latach 2013-2015	14
Tabela 10 Liczba osób korzystająca z zasiłków z powodu długotrwałej lub ciężkiej choroby w latach 2013-2015	15
Tabela 11 Przestępczość na terenie Gminy Łagów w latach 2013-2015	17
Tabela 12 Ogólna liczba przestępstw i wykroczeń w podziale na sołectwa Gminy Łagów w latach 2014-2015	17
Tabela 13 Struktura ludności na terenie Gminy Łagów w latach 2013-2015	18
Tabela 14 Procentowy podział liczby mieszkańców poszczególnych sołectw do ogółu mieszkańców Gminy Łagów	19
Tabela 15 Liczba mieszkańców w poszczególnych sołectwach – stan na 31.12.2015	20
Tabela 16 Liczba mieszkańców w poszczególnych sołectwach – stan na 31.12.2014	21
Tabela 17 Liczba mieszkańców w poszczególnych sołectwach – stan na 31.12.2013	22
Tabela 18 Analiza wzrostu/spadku liczby mieszkańców w poszczególnych sołectwach gminy Łagów	23
Tabela 19 Liczba mieszkańców do 19 roku życia w poszczególnych sołectwach Gminy Łagów	24
Tabela 20 Procentowy udział mieszkańców w wieku SENIORA w poszczególnych sołectwach Gminy Łagów w latach 2013-2015	25
Tabela 21 Wykaz organizacji pozarządowych działających na terenie gminy	26
Tabela 22 Dane dotyczące aktywności wyborczej mieszkańców Gminy Łagów podczas wyborów prezydenckich w 2015r. na tle innych gmin.....	27
Tabela 23 Inwentaryzacja azbestu na terenie Gminy Łagów w podziale na sołectwa	30
Tabela 24 Pomniki przyrody występujące na terenie Gminy Łagów	36
Tabela 25 Zespoły Przyrodniczo-Krajobrazowe występujące na terenie Gminy Łagów	38
Tabela 26 Użytki ekologiczne na terenie Gminy Łagów	38
Tabela 27 Liczba podmiotów zarejestrowanych w ewidencji działalności gospodarczej w latach 2013-2015	41
Tabela 28: Liczba nowo powstałych podmiotów w latach 2013-2015 w sołectwach gminy Łagów	42
Tabela 29 Wykaz gospodarstw agroturystycznych działających na terenie Gminy Łagów	43
Tabela 30: Restauracje na terenie Gminy Łagów.....	43
Tabela 31: Obiekty noclegowe na terenie gminy Łagów	43
Tabela 32 Wskaźnik zwodociągowania gminy	44
Tabela 33 Dostęp do infrastruktury wodno-kanalizacyjnej i sieci gazowej w poszczególnych sołectwach Gminy Łagów	44
Tabela 34 Wskaźniki skanalizowania Gminy Łagów wg stanu na 31.12.2015r.	45
Tabela 35: Oczyszczanie ścieków komunalnych na terenie Gminy Łagów.....	45
Tabela 36 Zabytki na terenie gminy Łagów spisane do rejestru zabytków nieruchomych woj. świętokrzyskiego	48
Tabela 37 Wyniki szkół podstawowych ze sprawdzianu przeprowadzonego w roku szkolnym 2014/2015 na terenie Gminy Łagów.....	51
Tabela 38: Wyniki szkół gimnazjalnych z egzaminu przeprowadzonego w roku szkolnym 2014/2015 na terenie Gminy Łagów	51
Tabela 39 Dostęp do infrastruktury społecznej na terenie poszczególnych sołectw gminy Łagów	53
Tabela 40 Czytelnicy Gminnej Biblioteki Publicznej	55
Tabela 41 Wykaz podstawowych prac jakie należy wykonać w budynkach oświatowych na terenie Gminy Łagów.	56
Tabela 42 Wykaz podstawowych prac jakie należy wykonać w ośrodkach zdrowia na terenie Gminy Łagów. ...	57
Tabela 43 Zakres podstawowych prac jakie należy wykonać w budynkach kultury na terenie gminy Łagów	58
Tabela 44 Lokalizacja boisk/obiektów sportowych	59
Tabela 45 Zasoby gminy Łagów i potrzeby w zakresie infrastruktury sportowej.....	60
Tabela 46 Liczba mieszkańców poszczególnych ulic w sołectwie Łagów z podziałem na kategorie wiekowe ...	65
Tabela 47 Liczba mieszkańców poszczególnych sołectw w gminie Łagów	70



Spis map

Mapa nr 1 Lokalizacja Gminy Łagów na tle województwa świętokrzyskiego i powiatu kieleckiego	6
Mapa nr 2 Obszary gminy na których występuje azbest	30
Mapa nr 3 Obszary chronione na terenie Gminy Łagów	32
Mapa nr 4 Obszar rewitalizacji obejmujący sołectwo Łagów	66
Mapa nr 5 Obszar rewitalizacji obejmujący sołectwo Sędek	69
Mapa nr 6 Obszar rewitalizacji obejmujący sołectwo Łagów i Sędek na tle gminy	72
Mapa nr 7 Obszar rewitalizacji obejmujący sołectwo Łagów i Sędek na tle gminy	73

Spis zdjęć

Zdjęcie nr 2 Jaskinia Zbójcka w Łagowie	34
Zdjęcie nr 1 Dolina Łagowicy	35
Zdjęcie nr 3 Kościół pw. św. Michała Archanioła w Łagowie	49
Zdjęcie nr 4 Kościół pw. św. Doroty w Starej Zbelutce	49
Zdjęcie nr 6 Gminny Zespół Szkół w Łagowie	56
Zdjęcie nr 5 Schronisko Młodzieżowe w Łagowie	57

