

UCHWAŁA Nr XXV/190/20
Rady Miejskiej w Łagowie
z dnia 30 czerwca 2020 roku

w sprawie przystąpienia do sporządzenia zmiany Nr 1 miejscowego planu zagospodarowania przestrzennego sołectwa Melonek na terenie gminy Łagów.

Na podstawie art. 7 ust. 1, art. 18 ust. 2 pkt 5 ustawy z dnia 8 marca 1990 r. o samorządzie gminnym (tekst jednolity Dz. U. z 2020 r. poz. 713) oraz art. 14 ust. 1 i 2 w związku z art. 27 ustawy z dnia 27 marca 2003 r. o planowaniu i zagospodarowaniu przestrzennym (t.j. Dz. U. z 2020 r. poz. 293 ze zmianami) oraz art. 104 ustawy z dnia 9 czerwca 2011 r. Prawo geologiczne i górnicze (t.j. Dz. U. z 2019 r. poz. 868 ze zmianami),

Rada Miejska w Łagowie uchwala, co następuje:

§ 1

1. Przystępuje się do zmiany Nr 1 miejscowego planu zagospodarowania przestrzennego sołectwa Melonek na terenie gminy Łagów.

2. Granice obszaru objętego zmianą miejscowego planu określonego w § 1 oznaczono na mapie, stanowiącej załącznik Nr 1 do niniejszej uchwały i jej integralną część.

§ 2

Wykonanie uchwały powierza się Burmistrzowi Miasta i Gminy Łagów.

§ 3

Uchwała wchodzi w życie z dniem podjęcia.

PRZEWODNICZĄCY RADY
MIEJSKIEJ W ŁAGOWIE


Marek Barthkiewicz

U z a s a d n i e

do Uchwały Nr XXV/190/20 Rady Miejskiej w Łagowie z dnia 30 czerwca 2020 roku

w sprawie przystąpienia do sporządzenia zmiany Nr 1 miejscowego planu zagospodarowania przestrzennego sołectwa Melonek na terenie gminy Łagów.

1. Zgodnie z art. 14 ust. 5 ustawy z dnia 27 marca 2003 r. o planowaniu i zagospodarowaniu przestrzennym, Burmistrz Miasta i Gminy Łagów przeprowadził analizę zasadności przystąpienia do sporządzenia planu i stopnia zgodności przewidywanych rozwiązań z ustaleniami Studium uwarunkowań i kierunków zagospodarowania przestrzennego gminy Łagów przyjętego Uchwałą Nr LIII/293/2010 Rady Gminy w Łagowie z dnia 18 stycznia 2010 r. Analizy te wykazały, że podjęcie niniejszej uchwały jest uzasadnione.
2. W granicach obszaru objętego zmianą Nr 1 miejscowego planu obowiązują ustalenia uchwały Nr LXV/423/14 Rady Gminy Łagów z dnia 9 maja 2014r. w sprawie miejscowego planu zagospodarowania przestrzennego sołectwa Melonek na terenie gminy Łagów.
3. Sporządzenie i uchwalenie zmiany Nr 1 miejscowego planu zagospodarowania przestrzennego sołectwa Melonek na terenie gminy Łagów ma na celu wskazanie zasad zagospodarowania terenu zlokalizowanego w części na gruntach leśnych oraz uzyskanie zgody na wyłączenie tych gruntów leśnych na cele nierolnicze i nieleśne w trybie ustawy z dnia 3 lutego 1995 r. *o ochronie gruntów rolnych i leśnych*.
4. Granice opracowania Zmiany Nr 1 miejscowego planu sąsiadują z prowadzoną działalnością wydobywczą a ustalenia planu będą miały na celu ustalenie przeznaczenia i zasad zagospodarowania w zakresie poszerzenia i kontynuacji eksploatacji kopalni na udokumentowanych złożach dolomitów dewońskich „Wszachów I” i ustaleniu w przyszłości obszaru górniczego „Wszachów ID” oraz dla części terenu wskazania przeznaczenia pod działalność górniczą bez możliwości eksploatacji.
5. Inicjatorem podjęcia procedury planistycznej w zakresie w/w planu jest przedsiębiorstwo górnicze, którego pełnomocnik złożył wniosek w sprawie przystąpienia do opracowania planu w obszarze części terenów górniczych „Wszachów IIA” i „Wszachów IB” i udokumentowanego złoża „Wszachów I”.

PRZEWODNICZĄCY RADY
MIEJSKIEJ W ŁAGOWIE

Marek Bartkiewicz

ANALIZA ZASADNOŚCI

PRZYSTĄPIENIA DO OPRACOWANIA MIEJSCOWEGO PLANU ZAGOSPODAROWANIA PRZESTRZENNEGO ORAZ OKREŚLENIE STOPNIA ZGODNOŚCI PRZEWIDYWANYCH ROZWIĄZAŃ PLANU Z USTALENIAMI STUDIUM UWARUNKOWAŃ I KIERUNKÓW ZAGOSPODAROWANIA GMINY ŁĄGÓW.

Podstawa opracowania:

Art. 14 ust. 5 ustawy z dnia 27 marca 2003 roku o planowaniu i zagospodarowaniu przestrzennym (t.j. Dz. U. z 2020 r. poz. 293 ze zmianami):

„Przed podjęciem uchwały, o której mowa w ust. 1 (o przystąpieniu do opracowania planu miejscowego), wójt, burmistrz, prezydent miasta wykonuje analizy dotyczące zasadności przystąpienia do sporządzenia planu i stopnia zgodności przewidywanych rozwiązań z ustaleniami studium.”

Inicjatorem podjęcia procedury planistycznej w zakresie w/w planu jest inwestor prywatny, który złożył wnioski w sprawie przystąpienia do opracowania planu w obszarze części terenów górniczych „Wszachów IIA” i „Wszachów IB” i udokumentowanego złoża „Wszachów I”.

1. Teren objęty analizą:

Obszar objęty analizą znajduje się obrębnie nieruchomości jak wskazano na załączniku (graficznym) Nr 1 do uchwały w sprawie przystąpienia do sporządzenia zmiany Nr 1 miejscowego planu zagospodarowania przestrzennego sołectwa Melonek na terenie gminy Łągów i zawiera się na fragmencie terenu górniczego „Wszachów IIA” i „Wszachów IB” oraz docelowo po uzyskaniu koncesji w całości na projektowanym terenie górniczym „Wszachów ID”.

Część obszaru opracowania planu znajduje się poza terenami górniczymi i zawiera się na udokumentowanym złożu „Wszachów I” wraz z pasem wokół granic tego złoża oraz w terenie będącym obecnie obszarem składowania i przetwórstwa urobku.

Granice opracowania zmiany Nr 1 miejscowego planu zawierają się w obszarze terenu lasów państwowych na części nieruchomościach nr ewid. 625 i 624/2 oraz w całości na dz. 624/1 w obrębnie geodezyjnym Melonek.

2. Analiza dotychczas obowiązujących ustaleń planistycznych:

Dla analizowanego obszaru obowiązują ustalenia uchwały Nr LXV/423/14 Rady Gminy Łągów z dnia 9 maja 2014r. w sprawie miejscowego planu zagospodarowania przestrzennego sołectwa Melonek na terenie gminy Łągów.

Obowiązują ponadto w zakresie polityki przestrzennej miasta i gminy Łągów ustalenia zawarte w Studium uwarunkowań i kierunków zagospodarowania przestrzennego gminy Łągów przyjętego Uchwałą Nr LIII/293/2010 Rady Gminy w Łagowie z dnia 18 stycznia 2010 r.

Obszar objęty zmianą Nr 1 miejscowego planu zarówno w obowiązującym Studium jak i w obowiązującym miejscowym planie przeznaczony jest pod las teren rolniczy.

Uchwałą Nr XXIXI/245/16 z dnia 26.10.2016 r. Rada Gminy w Łagowie przystąpiła do sporządzenia zmiany Studium uwarunkowań i kierunków zagospodarowania przestrzennego gminy Łągów (obecnie

miasta i gminy Łagów). Obszar opracowania projektu zmiany studium zawiera się również w granicach przedmiotowej uchwały miejscowego planu. Zmiana Nr 1 miejscowego planu zagospodarowania przestrzennego sołectwa Melonek na terenie gminy Łagów nie będzie naruszać ustaleń projektu zmiany Studium.

Zgodnie z art. 32 ust. 1 ustawy z dnia 27 marca 2003 roku o planowaniu i zagospodarowaniu przestrzennym (Dz. U. z 2018 r. poz. 1945 ze zmianami): „W celu oceny aktualności studium i planów miejscowych wójt, burmistrz albo prezydent miasta dokonuje analizy zmian w zagospodarowaniu przestrzennym gminy, ocenia postępy w opracowywaniu planów miejscowych i opracowuje wieloletnie programy ich sporządzania w nawiązaniu do ustaleń studium, z uwzględnieniem decyzji zamieszczonych w rejestrach, o których mowa w art. 57 ust. 1-3 i art. 67, oraz wniosków w sprawie sporządzenia lub zmiany planu miejscowego.”

Zasadność przystąpienia do przedmiotowego miejscowego planu została wskazana w ocenie aktualności studium i planów miejscowych przyjętej Uchwałą Nr XXVII/227/16 Rady Gminy w Łagowie z dnia 10 sierpnia 2016 r. w sprawie „Oceny aktualności Studium uwarunkowań i kierunków zagospodarowania przestrzennego gminy Łagów oraz miejscowych planów zagospodarowania przestrzennego gminy Łagów wraz z analizą zmian w zagospodarowaniu przestrzennym gminy Łagów”. Powyższe dokumentują ustalenia podniesionej uchwały w § 1 ust. 2 pkt 5.

3. Cel zmiany planu i opis przewidywanych rozwiązań:

Sporządzenie i uchwalenie zmiany Nr 1 miejscowego planu zagospodarowania przestrzennego sołectwa Melonek na terenie gminy Łagów ma na celu wskazanie zasad zagospodarowania terenu zlokalizowanego w części na gruntach leśnych oraz uzyskanie zgody na wyłączenie tych gruntów na cele nierolnicze i nieleśne w myśl oraz w trybie ustawy z dnia 3 lutego 1995 r. *o ochronie gruntów rolnych i leśnych*.

4. Stopień zgodności przewidywanych rozwiązań z ustaleniami studium uwarunkowań i kierunków zagospodarowania przestrzennego miasta i gminy Łagów wraz ze zmianą tego studium:

Stopień zgodności przewidywanych rozwiązań z ustaleniami studium oceniany jest na podstawie porównania założeń projektu miejscowego planu z zapisami zawartymi w obowiązującym Studium uwarunkowań i kierunków zagospodarowania przestrzennego gminy Łagów przyjętego Uchwałą Nr LIII/293/2010 Rady Gminy w Łagowie z dnia 18 stycznia 2010 r. oraz projektem Studium w trakcie procedury planistycznej (uchwała Nr XXIXI/245/16 z dnia 26.10.2016 r. Rada Gminy w Łagowie w sprawie przystąpienia do sporządzenia zmiany studium uwarunkowań i kierunków zagospodarowania przestrzennego gminy Łagów).

Ustalenia obowiązującego Studium posiadają odmienne przeznaczenie (lasy i rola) względem planowanego przeznaczenia na obszarze zmiany Nr 1 miejscowego planu zagospodarowania przestrzennego sołectwa Melonek na terenie gminy Łagów.

Procedowana zmiana Studium ujawnia granice złoża „Wszachów I” i przewiduje w swoich ustaleniach eksploatację na tym złożu, natomiast na drugim obszarze przewiduje tereny działalności górniczej bez dopuszczenia eksploatacji surowców. Planowana zmiana Nr 1 miejscowego planu nie naruszy zatem ustaleń będącej na etapie wyłożenia do publicznego wglądu projektu zmiany Studium.

5. Zasadność przystąpienia do sporządzenia Miejscowego Planu Zagospodarowania Przestrzennego:

Obszar opracowania zmiany Nr 1 miejscowego planu znajduje się w granicach udokumentowanego złoża dolomitów dewońskich „Wszachów I” i prowadzonej działalności górniczej – składowania urobku kopaliny.

W większości obszar złoża „Wszachów I” znajduje się w granicach administracyjnych gminy Baćkowice. Na terenie gminy Łągów złoża to przygotowywane jest do podjęcia w jego granicach wydobywania.

Miejscowym plan umożliwi realizację inwestycji i planowanych przedsięwzięć zarządowi kopalni i przyczynie się tym samym do stworzenia kolejnych miejsc pracy dla mieszkańców okolicznych sołectw lub przynajmniej utrzymany zostanie obecny poziom zatrudnienia. Wprowadzone korekty ustaleń spowodują kształtowanie przestrzeni poprzez rozwinięcie już istniejącej funkcji na terenach sąsiadujących. Lasy na terenie złoża, będące w zarządzie Lasów Państwowych, jak wynika z analiz przekazanych przez zarząd w wyniku konsultacji z przedstawicielami Nadleśnictwa są traktowane jako lasy gospodarcze, w części zdegradowane. Powyższe powinno uwzględniać racjonalność inwestycji i zachowanie ładu przestrzennego, czego przestrzeganie ma gwarantować miejscowy plan dla tego terenu oraz prognoza oddziaływania na środowisko.

Ponadto, zmiana ta nie koliduje z przyjętymi w gminie innymi dokumentami związanymi z polityką jej rozwoju gospodarczego i zachowania zasobów przyrodniczych a także ochrony środowiska. Nie koliduje również z planowanym rozwojem układu komunikacyjnego wskazanym w obowiązujących dokumentach planistycznych gminy, w szczególności przebudowy drogi krajowej nr 74 oraz z przebiegiem planowanej drogi ekspresowej S7 oraz dróg wojewódzkich.

Wielkość poniesionych przez Gminę nakładów i spodziewanych dochodów Gminy z tytułu podatków od nieruchomości, zostanie określona w prognozie skutków finansowych uchwalenia miejscowego planu. Prognoza ta zostanie sporządzona łącznie z projektem miejscowego planu.

6. Niezbędny zakres prac planistycznych:

Prace planistyczne związane z przygotowaniem projektu planu będą wykonywane zgodnie z przepisami art. 17 ustawy z dnia 27 marca 2003r. o planowaniu i zagospodarowaniu przestrzennym (t.j. Dz. U. z 2020 r. poz. 293 ze zmianami).

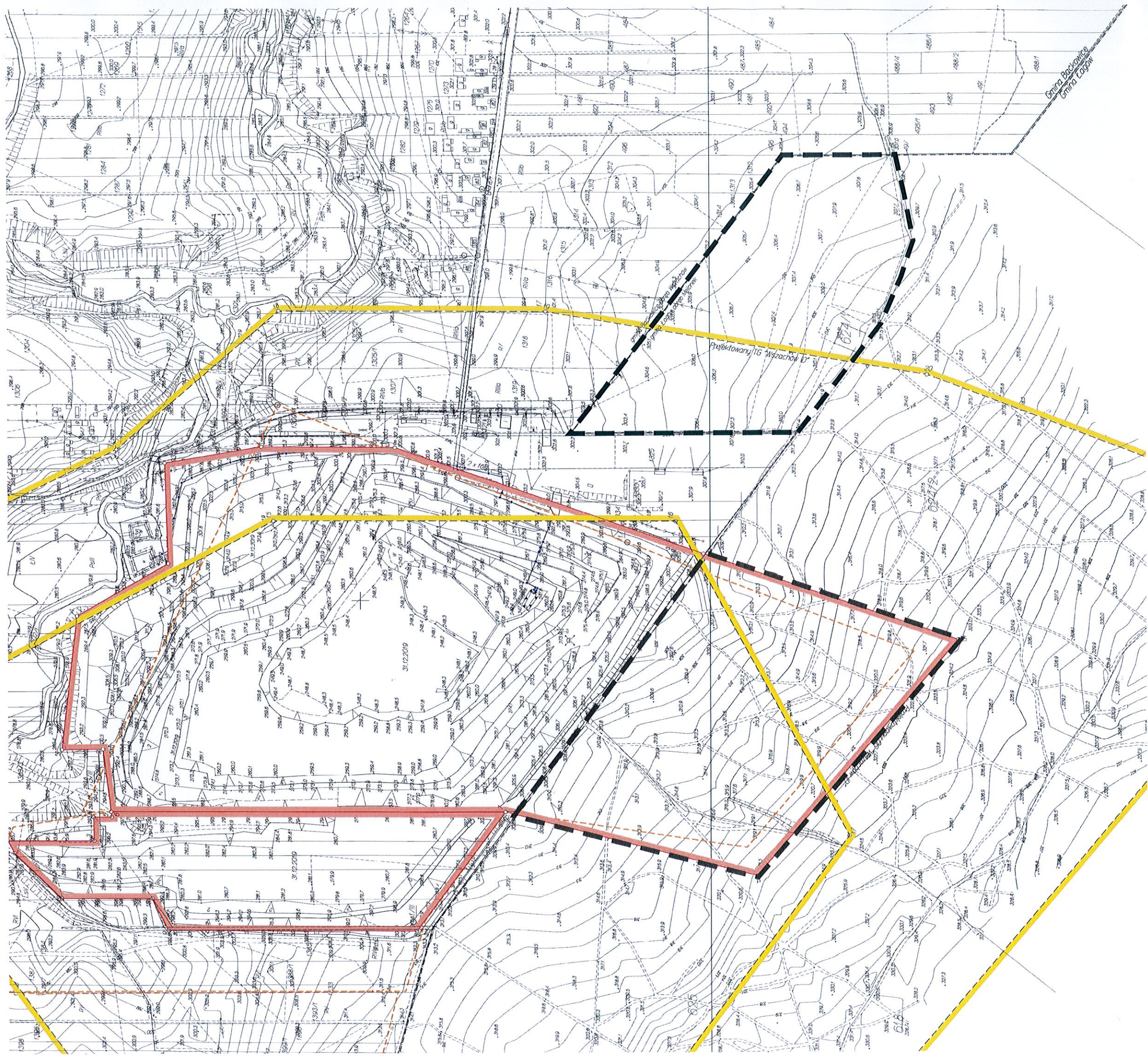
Przeprowadzone rozeznanie problemów planistycznych wykazało, że przewidywany zakres problematyki zmiany planu nie powinien wykroczyć poza określony (jako obowiązujący) w art. 15 ust. 2 i w miarę potrzeb ust. 3 ustawy z dnia 27 marca 2003r. o planowaniu i zagospodarowaniu przestrzennym, uwzględniając art. 104 ustawy z dnia 9 czerwca 2011 r. Prawo geologiczne i górnicze.

Niezbędne będzie ponadto, na etapie procedury planu uzyskania zgody na wyłączenie z produkcji leśnej gruntów leśnych na cele nierolnicze i nieleśne w trybie ustawy z dnia 3 lutego 1995 roku o ochronie gruntów rolnych i leśnych.

Aktualizacji wymagają podkłady mapowe - map zasadniczych wymaganych w drodze ustawy o planowaniu i zagospodarowaniu przestrzennym, dostępne do zakupienia w Powiatowym Ośrodku Dokumentacji Geodezyjno – Kartograficznej w Kielcach.

PRZEWODNICZĄCY RADY
MIEJSKIEJ W ŁĄGOWIE

Marek Bartkiewicz



ZALĄCZNIK Nr 1

do Uchwały Nr ...X.XV.190.1.20.....
Rady Miejskiej w Łagowie z dnia 20.06.2020 r.



granice opracowania MPZP

PRZEWODNICZĄCY RADY
MIEJSKIEJ W ŁAGOWIE

Marek Barthelwicz