

Plan Odnowy Miejscowości

Ruda

na lata 2013 -2020



Gmina Łagów

„...Twórzcie kulturę wsi, w której obok nowych wymiarów, jakie niosą czasy, pozostanie - jak u dobrego gospodarza - miejsce na rzeczy dawne, uświęcone tradycją, potwierdzone przez prawdę wieków...”

Jan Paweł II

SPIS TREŚCI

- I. Wstęp do Planu Odnowy Miejscowości.
- II. Charakterystyka miejscowości Ruda.
 - 2.1 Położenie i historia wsi.
 - 2.2 Liczba ludności.
- III. Inwentaryzacja zasobów służących odnowie wsi.
 - 3.1 Zasoby przyrodnicze.
 - 3.2 Ochrona przyrody.
 - 3.3 Infrastruktura społeczna.
 - 3.4 Infrastruktura techniczna.
 - 3.5 Powierzchnia gruntów i struktura rolna.
- IV. Opis i charakterystyka obszarów o szczególnym znaczeniu dla zaspokojenia potrzeb mieszkańców, sprzyjających nawiązywaniu kontaktów społecznych ze względu na ich położenie oraz cechy funkcjonalne.
- V. Ocena mocnych i słabych stron miejscowości.
- VI. Opis planowanych zadań inwestycyjnych i przedsięwzięć aktywizujących społeczność lokalną.
- VII. Opis zadań do realizacji.
- VIII. Podsumowanie.

I. WSTĘP DO PLANU ODNOWY MIEJSCOWOŚCI

Rozwój i odnowa obszarów wiejskich to jedno z kluczowych wyzwań, jakie stoją przed Polską w okresie integracji z Unią Europejską. Zasadniczym jej celem jest wzmocnienie działań służących zmniejszaniu istniejących dysproporcji i różnic w poziomie rozwoju obszarów wiejskich w stosunku do terenów miejskich.

Plan Odnowy Miejscowości jest jednym z najważniejszych elementów odnowy wsi, jej rozwoju oraz poprawy warunków pracy i życia mieszkańców. Sporządzenie i uchwalenie takiego dokumentu stanowi niezbędny warunek przy aplikowaniu o środki finansowe w ramach „Programu Rozwoju Obszarów Wiejskich 2007-2013” działanie „Odnowa i rozwój wsi” oraz z innych źródeł, jak również stanowić będzie wytyczne dla władz Gminy Łągów przy opracowaniu kierunków rozwoju miejscowości Ruda.

Celem działania „Odnowa i rozwój wsi” jest poprawa jakości życia na obszarach wiejskich poprzez zaspokojenie potrzeb społecznych i kulturalnych mieszkańców wsi oraz promowanie obszarów wiejskich. Działanie umożliwi rozwój tożsamości społeczności wiejskiej, zachowanie dziedzictwa kulturowego i specyfiki obszarów wiejskich oraz wpłynie na wzrost ich atrakcyjności turystycznej i inwestycyjnej.

W ramach działania pomocą finansową zostaną objęte projekty dotyczące:

- budowy, przebudowy, remontu oraz doposażenia obiektów pełniących funkcje publiczne, społeczno - kulturalne, rekreacyjne i sportowe, a także służące promocji obszarów wiejskich,
- kształtowania obszaru przestrzeni publicznej;
- budowy remontu lub przebudowy infrastruktury związanej z rozwojem funkcji turystycznych, sportowych lub społeczno-kulturalnych;

Obszarem realizacji Planu Odnowy Miejscowości Ruda jest obszar tej miejscowości. Niniejsze opracowanie zawiera charakterystykę miejscowości, inwentaryzację zasobów służącą ujęciu stanu rzeczywistego, analizę SWOT czyli mocne i słabe strony miejscowości oraz planowane zadania inwestycyjne i przedsięwzięcia.

II. CHARAKTERYSTYKA MIEJSCOWOŚCI

2.1 Położenie i historia wsi

Wieś Ruda położona jest około 3 km od Łagowa, w parafii Zbelutka. Wieś leży w górnym biegu rzeki Łagowicy na stokach Wału Małacentowskiego.

Pierwotna jej nazwa brzmiała Ruda Łagowska. W pismach z 1510r. wymieniono kuźnię zwaną Ruda Łagowska. W 1827r. osada miała 115 mieszkańców i 18 domów, zaś w 1888r. 17 domów, 96 mieszkańców, dwie morgi dworskie, 289 mórg włościańskich. Na mapie Galicji zachodniej oszacowana została na 10 domów, 7 mężczyzn i 3 konie.

Wieś Ruda wchodzi w skład sołectwa Melonek, nazwa pochodzi od wydobywania rudy żelaza. W 1992 r. było tam 14 zagród oraz drewniany młyn wybudowany przed 1939r., o napędzie elektrycznym.

Ruda graniczy z następującymi wsiami: Duraczów, Gęsić, Stara Zbelutka, Kozłów, Melonek, Wszachów.

2.2 Przynależność administracyjna

Wieś Ruda

Sołectwo: Melonek-Ruda

Gmina: Łagów

Powiat: Kielecki

Województwo: Świętokrzyskie

2.3 Liczba ludności

Obecnie sołectwo Melonek-Ruda liczy 166 mieszkańców, w tym Melonek 99 osób, zaś Ruda 67 osób (dane Ewidencji Ludności 31.12.2012r.)

Tabela nr 1

Struktura wiekowa ludności w miejscowości Ruda

Wiek	Kobiety	Mężczyźni	Razem
0- 6 lat	3	3	6
7-15 lat	1	6	7
16-19 lat	0	4	4
20-60	10	20	30
Pow.60	12	8	20
Razem			

Opracowanie własne na podstawie danych Urzędu Gminy w Łagowie.

III. INWENTARYZACJA ZASOBÓW SŁUŻĄCYCH ODNOWIE WSI

3.1 Zasoby przyrodnicze

Klasowość gleb zdecydowała o rozwoju w miejscowości Ruda przede wszystkim rolnictwa i sadownictwa. Wieś bogata jest w roślinność drzewiastą i krzewiastą porastająca bujne pola i pastwiska. Na wygląd ogólnego krajobrazu wsi wpływają również duże połacie pól uprawnych i sadów ogrodowych oraz połacie lasów mieszanych.

Z roślin dziko rosnących w zagajnikach należy wymienić dziką różę, głóg, tarninę, kalinę i jarzębinę, które stanowią doskonałe siedlisko dla licznie gnieźdzących się tu ptaków.

Wiosną i latem wszystkie zagajniki rozbrzmiewają śpiewem ptaków: różnych gatunków drozdów, pokrzywek, gajówek, sikor, a szczególnie słowików, które nie należą już w Polsce do ptaków licznych. Ponadto przepływająca na granicy wsi rzeka Łagowica gromadzi wiele ptactwa przyrzecznego, zakładającego gniazda w krzewinie rzecznej.

Ku niezadowoleniu rolników rozmnożyły się ekspansywnie w ostatnich kilkudziesięciu latach gawrony, kawki i szpaki, zjadając owoce czereśni i wiśni.

Z ptaków łownych, dzięki opiece myśliwych, rozmnożył się bażant, dość liczna jest kuropatwa i nieliczna przepiórka, która nie znosi środków ochrony roślin. Wspaniałym elementem łąk jest m.in. bocian biały, licznie gromadzący się na przybrzeżnych łąkach w poszukiwaniu pożywienia. Zimą przylatują tutaj gatunki północne takie jak: gil i jemioluska.

Fauna ssaków jest raczej uboga. Najliczniej występują gatunki z rzędów: owadożernych /ryjówki, kret, jeż/ i gryzoni /myszowate, szczury i wiewiórka/. Przedstawiciele drapieżnych to: łasica, tchórz, kuna domowa i lis. Można spotkać jeszcze sarnę, tępioną jednak przez kłusowników. Głównym zwierzęciem łownym jest zając, który stanowi podstawę gospodarstwa łowieckiego w tym rejonie.

W rzece Łagowicy żyją głównie żaby, a nawet bobry i wydry.

3.2 Ochrona przyrody

Gmina Łągów odznacza się wysokimi walorami przyrodniczo-krajobrazowymi. Cały teren gminy leży w obrębie następujących form ochrony przyrody:

- Jeleniowski Park Krajobrazowy wraz z otuliną
- Cisowsko - Orłowiński Park Krajobrazowy z otuliną
- Chmielnicko – Szydłowski Obszar Chronionego Krajobrazu

Jeleniowski Park Krajobrazowy

Jeleniowski Park Krajobrazowy położony jest na wschód od Świętokrzyskiego Parku Narodowego i zajmuje on powierzchnię 4 295 ha, a jego strefa ochronna 10 591 ha.

Obszar Parku budują głównie skały osadowe paleozoiku. Występują one na powierzchni bądź tworzą podłoże skalne przykryte przez najmłodsze osady czwartorzędowe, a w niewielkim zakresie również trzeciorzędowe.

Podstawową jednostką krajobrazową Parku jest Pasma Jeleniowskie zbudowane w grani grzbietowej z odpornych na wietrzenie kambryjskich piaskowców kwarcytowych. Osiąga ono w najwyższych partiach wysokość 554 m n.p.m. (Szczytniak) i 535m n.p.m. (Góra Jeleniowska). Park obejmuje również fragment Doliny Kielecko-Łagowskiej, Wyżynę Opatowską, Pasma Pokrzywiańskie i doliny rzeczne Dobruchny i Pokrzywianki.

Obszar charakteryzuje się wyraźną asymetrią. Wyższa część południowa jest porośnięta lasami natomiast część północna jest zdecydowanie niższa i prawie całkowicie bezleśna.

Obszary wraz z otuliną należą do zlewni czterech rzek: Kamiennej, Opatówki, Koprzywianki i Czarnej Staszowskiej. Tereny Pasma Jeleniowskiego porasta wyżynny jodłowy bór mieszany, środkowopolski bór mieszany, podgórski łęg jesionowy, grąd subkontynentalny, kwaśna buczyna niżowa, żyzna buczyna karpacka. Na węglanowych skałach dewońskiego podłoża, przykrytych warstwą lessów wykształciły się zbiorowiska roślin ciepłolubnych – kserotermicznych.

Na terenie Parku stwierdzono 28 gatunków roślin objętych ochroną prawną, w tym 20 gatunków podlegających ochronie całkowitej.

Cisowsko-Orłowski Park Krajobrazowy

Położony jest on na terenie gmin: Bieliny, Łągów, Daleszyce, Raków, Górno, Pierzchnica. Jego powierzchnia wynosi 20 706 ha, strefy ochronnej 23748 ha. Na obszarze Parku i strefy ochronnej znajdują się fragmenty Pasma Orłowskiego, Pasma Ocieskiego i Pasma Cisowskiego.

Park utworzono w celu ochrony cennych zasobów przyrodniczych i krajobrazowych oraz zachowania czystości wód rzeki Czarnej Staszowskiej.

Park w około 63% pokrywają lasy, zaś w otulinie porastają około 28% powierzchni. Gatunkami dominującymi w drzewostanach Parku i otuliny są sosna i jodła - zajmujące łącznie ok. 85% powierzchni lasów. Na terenie parku występują odsłonięcia skał paleozoicznych, zawierające unikatowe skamieniałości. W rejonie Łagowa, gdzie utworzono dwa zespoły przyrodniczo-krajobrazowe: "Dolina Łagowicy" chroni malownicze wychodnie dewońskich wapieni i dolomitów, "Wąwóz Dule" z "Jaskinią Zbójcecką" - unikatowe stanowisko wapieni bitumicznych z 200- metrowej długości jaskini. Jako pomniki przyrody chronione są również źródła - w Łagowie i Nowym Stawie. Pozostałości dawnego górnictwa kruszcowego rud ołowiu chronione są w Płuckach.

Gmina Łągów częściowo znajduje się w granicach **Cisowska - Orłowskiego Obszaru Chronionego Krajobrazu** oraz **Jeleniowskiego Obszaru Chronionego Krajobrazu**, które to obszary położone są w otulinach Cisowsko-Orłowskiego Parku Krajobrazowego i Jeleniowskiego Parku Krajobrazowego.

Ponadto część Gminy Łągów znajduje się w zasięgu korytarza ekologicznego o znaczeniu krajowym (korytarz Południowo Centralny, KPdC-3B).

Chmielnicko - Szydłowski Obszar Chronionego Krajobrazu

Obszar Chronionego Krajobrazu zajmuje 56999 ha. Należący do niego teren leży w gminach: Gnojno i Szydłów, a częściowo także w gminach: Morawica, Pierzchnica, Kije, Chmielnik, Raków, Łągów, Busko Zdrój, Stopnica i Tuczępy.

Pod względem siedliskowym przeważają tu bory sosnowe i bory mieszane, sporadycznie występują fragmenty borów trzcinnikowych, olsów i łągów.

Ważnym elementem szaty roślinnej są zbiorowiska nieleśne: głównie torfowiska. Na wychodniach skał węglanowych porastają murawy kserotermiczne.

Na terenie gminy Łągów znajdują się fragmenty trzech obszarów, zgłoszonych przez Rząd RP jako propozycje włączenia ich do ogólnoeuropejskiej sieci NATURA 2000.

Należą do nich:

- Lasy Cisowsko-Orłowińskie;
- Łysogóry;
- Ostoja Jeleniowska.

Lasy Cisowsko-Orłowińskie

Jest to specjalny obszar ochrony siedlisk (Dyrektywa Siedliskowa) o powierzchni 12676,5 ha. Ostoja położona jest na Wyżynie Małopolskiej, w Górach Świętokrzyskich. Ostoja obejmuje fragment Pasma Cisowskiego, Pasma Orłowińskiego i Pasma Ociesęckiego. Prawie 80% powierzchni ostoi zajmują lasy, które są pozostałością Puszczy Świętokrzyskiej. Dominują tu lasy iglaste i mieszane. Głównie są to drzewostany jodłowe, sosnowo-jodłowe i bukowo jodłowe z udziałem jaworu, klonu i cisa.

Rzeźba terenu na terenie ostoi jest bardzo urozmaicona poprzecinana licznymi dolinami rzecznyymi o charakterze przełomów. Rzeki takie jak Czarna Staszowska, czy potok Trupień, płyną tutaj naturalnymi korytami tworząc liczne zakola i meandry. W ich otoczeniu znajdują się duże kompleksy wilgotnych łąk. Na terenie ostoi występuje również cenny zespół torfowisk (Słopiec i Białe Ługi), które są jednymi z największych siedlisk tego typu w tej części kraju. W sumie stwierdzono tu 5 rodzajów siedlisk cennych dla zachowania przyrody europejskiej, w tym priorytetowe lasy łąkowe i nadrzeczne zarośla wierzbowe zajmujące 7% powierzchni ostoi. Największą powierzchnię z nich mają żyzne buczyny (15%). Teren ostoi charakteryzuje się bogatą florą i fauną. Występuje tu wiele gatunków chronionych, rzadkich, zagrożonych i reliktowych. Na terenie tym stwierdzono 26 gatunków zwierząt ważnych dla UE, wśród których dominują gatunki ptaków np. bocian czarny, bielik, derkacz, cietrzew i puszczyk uralski.

Łysogóry

Jest to specjalny obszar ochrony siedlisk (Dyrektywa Siedliskowa) o powierzchni 5592 ha. Obszar obejmuje najwyższą część Gór Świętokrzyskich (fragment Świętokrzyskiego Parku Narodowego). Wiele cennych siedlisk m.in. gołoborza, piargi, torfowiska przejściowe. Środowisko życia wielu rzadkich gatunków ssaków (nietoperze, bóbr), ptaków (dzięcioły, puszczyk uralski, muchołówka mała) oraz owadów (jelonek rogacz). W młakach rośnie Sierpowiec Błyszczący - rzadko spotykany mszak.

Ostoja Jeleniowska

Jest to specjalny obszar ochrony siedlisk (Dyrektywa Siedliskowa) o powierzchni 35,89 ha. Prawie trzy czwarte obszaru stanowią lasy liściaste, pozostałą część mieszane, w śladowej ilości siedliska rolnicze. Obszar obejmuje fragment drugiego co do wysokości pasma Gór Świętokrzyskich - pasma Jeleniowskiego, będącego przedłużeniem na wschód pasma Łysogórskiego. Charakterystycznym elementem pasma są występujące na zboczach rumowiska piaskowców kwarcytowych tzw. gołoborza, największe z nich objęte są ochroną rezerwatową.

Ostoja zdominowana jest przez lasy bukowo-jodłowe (żyźne i kwaśne buczyny, wyżynne bory jodłowe) rzadziej grądy i łęgi, sporadycznie występują niewielkie płaty łąk ekstensywnie użytkowanych. Na terenie obszaru występują też dobrze wykształcone piargi i gołoborza krzemianowe.

Obszar Natura 2000 mający znaczenie dla wspólnoty Łysogóry PLH260002 nie znajduje się na terenie gminy Łagów.

Pomniki przyrody

W poniższej tabeli zestawiono listę pomników przyrody znajdujących się na terenie gminy Łagów.

Tabela nr 2

<i>Pomniki przyrody na terenie gminy Łagów</i>		
Nr. ewid	Miejscowość	Przedmiot ochrony
167	Płucki	ślady górnictwa kruszcowego rud ołowiu
169	Łagów	odsłonięcie geologiczne

170	Łągów	źródło
171	Nowy Staw	źródło
172	Piotrów	ponor i dolinka krasowa
362	Wola Łągowska	grupa 7 dębów szypułkowych
851	Zamkowa Wola	grupa 3 dębów szypułkowych

Użytki ekologiczne

W poniższej tabeli zestawiono listę użytków ekologicznych znajdujących się na terenie gminy Łągów.

Tabela nr 3

Użytki ekologiczne na terenie gminy Łągów			
Nr. ewid	Miejscowość	Powierzchnia	Przedmiot ochrony
006	Orłowiny	0,96 ha	śródleśna łąka w dolinie rz. Łukawki
066	Małacentów	1,07 ha	śródleśna łąka

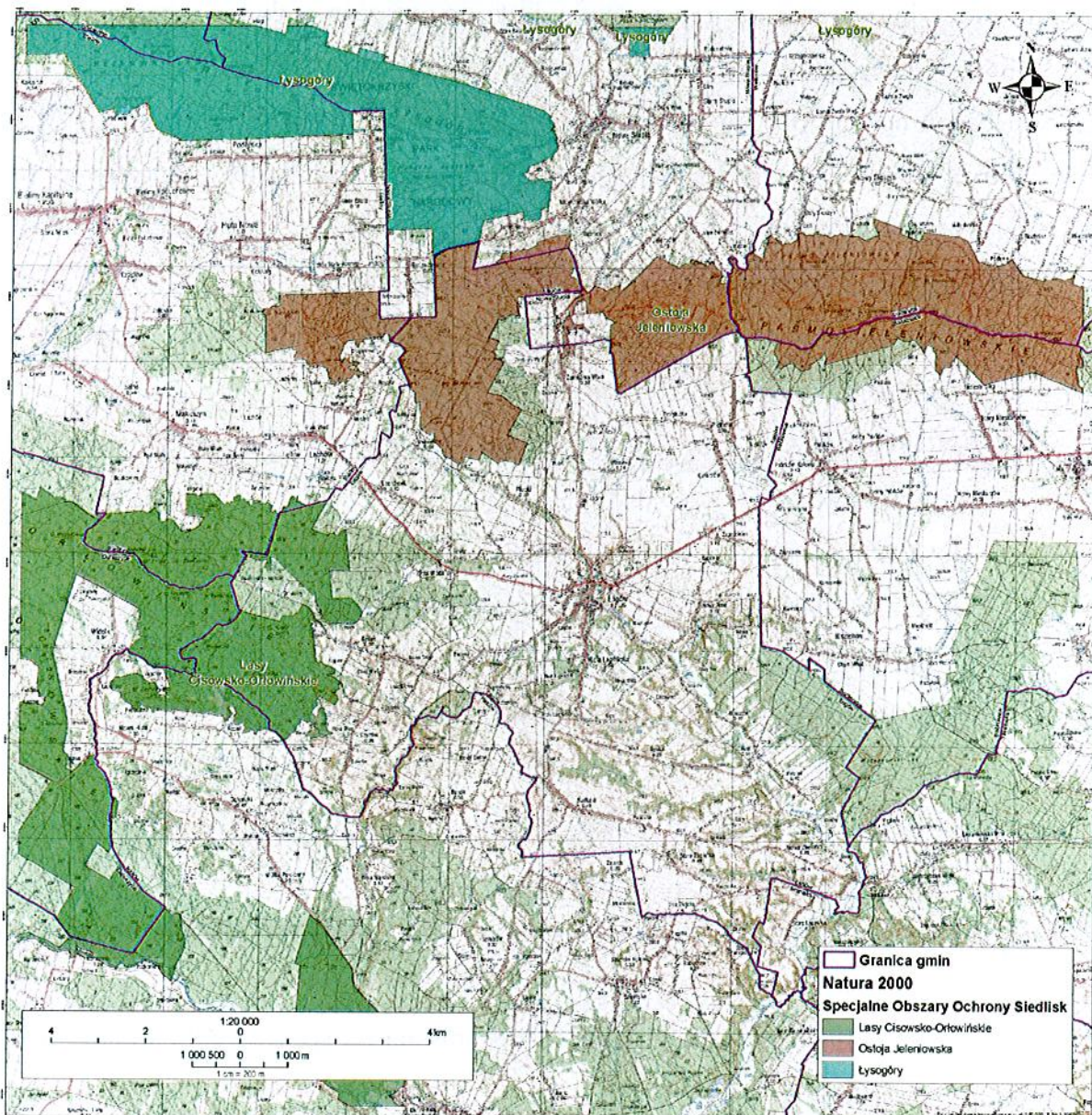
Zespoły przyrodniczo-krajobrazowe

W poniższej tabeli zestawiono listę zespołów przyrodniczo-krajobrazowych znajdujących się na terenie gminy Łągów.

Tabela nr 4

Zespoły przyrodniczo-krajobrazowe na terenie gminy Łągów			
Nr. ewid	Miejscowość	Powierzchnia	Przedmiot ochrony
003	Łągów	2,94 ha	dolina Łągowicy – wychodnia wapieni i dolomitów dewońskich
004	Łągów	2,22 ha	wąwóz Dule z „Jaskinią Zbójecką” – skałka wapienna i jaskinia

Mapa: Granica Gmin Natura 2000 Specjalne Obszary Ochrony Siedlisk



3.3 Infrastruktura społeczna

Sołectwo Melonek – Ruda dysponuje wyremontowanym budynkiem Szkoły Podstawowej. Szkoła prowadzona jest przez Stowarzyszenie na rzecz Ekorozwoju Sołectw: Melonek-Ruda, Gęsiце, Duraczów, Zbelutka Nowa. Do szkoły uczęszcza 25

dzieci, które uczą się w klasach 1-6, dodatkowo w klasie 0 – jest 2 uczniów, ponadto w szkole uruchomiony jest punkt przedszkolny, do którego uczęszcza 8 dzieci. Budynek usytuowany jest w centrum wsi.

W szkole brak jest sali gimnastycznej, która powinna stanowić integralną część szkoły. Mimo braku sali gimnastycznej, jest na terenie szkoły odpowiednie miejsce przystosowane do zajęć gimnastycznych dla dzieci.

Dużego nakładu inwestycyjnego wymaga teren wokół szkoły, który ma przyczynić się do wzrostu aktywności społeczno – kulturalnej, rekreacyjnej i sportowej, ma także służyć promocji wsi.

Szkoła jest jedynym miejscem spotkań dla mieszkańców.

Nie bez znaczenia dla Planu Odnowy Miejscowości Ruda jest wysoki poziom aktywności mieszkańców, który przejawia się w:

- ✚ corocznym przygotowywaniu wieńcy dożynkowych na Dożynkach Gminnych,
- ✚ corocznym przygotowywaniu stoisk regionalnych na Dni Łagowa,
- ✚ udziałach w konkursach gminnych i powiatowych, np. I miejsce w Konkursie na najsmaczniejszą zalewajkę w gminie Łagów, a co za tym idzie III miejsce w Powiatowym konkursie na najsmaczniejszą zalewajkę,
- ✚ prowadzeniu nieodpłatnego punktu przedszkolnego,
- ✚ organizacji pikniku rodzinnego dla wszystkich mieszkańców sołectwa Melonek – Ruda ,
- ✚ organizacji spotkań tanecznych, typu „zabawa choinkowa” czy „zabawa sylwestrowa”,
- ✚ organizacji spotkań z mieszkańcami, na których wspólne omawiane są plany związane z rozwojem wsi,
- ✚ zainteresowaniem sprawami rozwoju całej Gminy Łagów,
- ✚ prężnie działającym Stowarzyszeniem na rzecz Ekorozwoju Sołectw: Melonek-Ruda, Gęsice, Duraczów, Zbelutka Nowa,
- ✚ prowadzeniem przez Stowarzyszenie Szkoły Podstawowej dla klas 0-6.

Mieszkańcy Rudy należą do parafii rzymsko- katolickiej pod wezwaniem Św. Doroty w Zbelutce Starej.

3.3 Infrastruktura techniczna

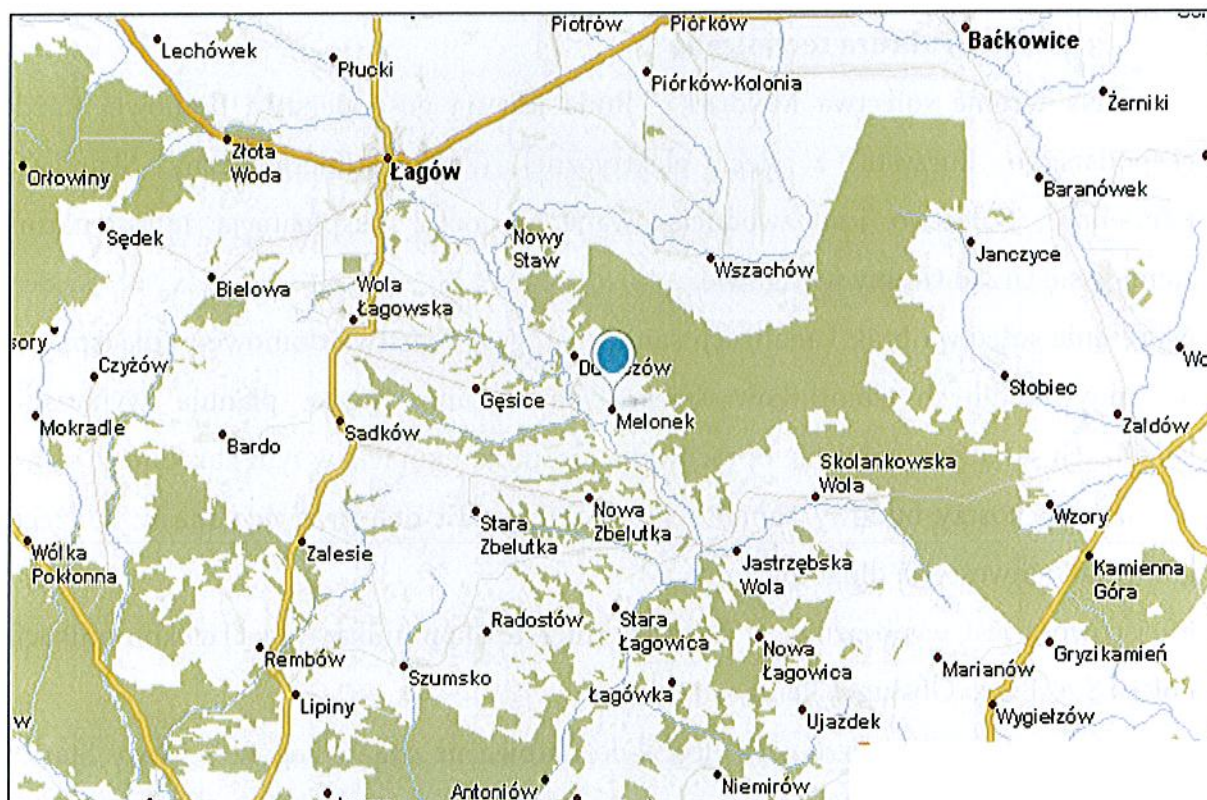
Na terenie sołectwa Melonek - Ruda jest 43 gospodarstwa domowe. Każde gospodarstwo korzysta z sieci elektrycznej (Zakład Energetyczny Skarżysko Kamienna). Sołectwo jest zwodociągowane w 100%. Eksploatacją infrastruktury zajmuje się Urząd Gminy w Łagowie.

Na terenie sołectwa brak kanalizacji sanitarnej, gospodarstwa domowe podłączone są do indywidualnych zbiorników ściekowych. Gmina Łagów planuje wykonanie kanalizacji sanitarnej, obecnie opracowana jest dokumentacja w tym zakresie. Z uwagi na znaczne koszty budowy kanalizacji sanitarnej, jest ona przewidziana w budżecie gminy jako inwestycja długoterminowa.

Miejscowość jest wyposażona w infrastrukturę telekomunikacyjną (Telekomunikacja Polska S.A. Biuro Obsługi Klienta w Kielcach).

Przez teren wsi przebiega droga powiatowa nr 0342T Łagów - Nowy Staw - Melonek, która łączy się z drogą nr 0345T Wola Łagowska - Gęsice - Niwa. Umożliwiając mieszkańcom wsi dojazd do swoich gospodarstw, do centrum gminy Łagowa. Tu znajduje się Ośrodek Zdrowia, Gminny Zespół Szkół - Gimnazjum, liczne sklepy. Na terenie wsi znajduje się również sieć komunikacyjna dróg gminnych i wewnętrznych, które służą głównie jako dojazd do gospodarstw rolnych. Ponadto na terenie sołectwa zlokalizowane są przystanki PKS, pozwalające dotrzeć do pobliskich miejscowości, Łagów, Kielce, Ostrowiec Św. Stan dróg jest systematycznie poprawiany i są one poddawane niezbędnym remontom.

Zabudowa miejscowości Ruda ma charakter zwarty, a budynki usytuowane są wzdłuż głównych dróg.



Rys. 1. Położenie miejscowości Ruda.

2.4 Powierzchnia gruntów i struktura rolna

Powierzchnia wsi Melonek-Ruda wynosi 733 ha, z tego powierzchnia użytków rolnych wynosi 475 ha.

Tabela nr 2

**Powierzchnia i struktura użytków rolnych w hektarach
Sołectwo Melonek – Ruda**

Użytki rolne	W tym:					Lasy i grunty leśne	Pozostałe grunty	
	Powierzchnia ogółem	Użytki rolne razem:	Grunty rolne	Sady	Łąki			Pastwiska
	733	475	403	1	41	30	233	25

Opracowanie własne na podstawie danych Urzędu Gminy w Łagowie.

Tabela nr 3

**Struktura upraw zbóż i ich zbiory
w sołectwie Melonek – Ruda**

Ogółem w tym:		Zboża					
		Żyto		Pszenica		Jęczmień	
Ilość ha	Ilość ton	Ilość ha	Ilość ton	Ilość ha	Ilość ton	Ilość ha	Ilość ton
98	0,2	26	0,06	10	0,03	9	0,02

Opracowanie własne na podstawie danych Urzędu Gminy w Łagowie.

Tabela nr 4

**Struktura pozostałych upraw i ich zbiory
w sołectwie Melonek – Ruda**

Ogółem w tym:		Zboża					
		Ziemniaki		Warzywa		Owoce	
Ilość ha	Ilość ton	Ilość ha	Ilość ton	Ilość ha	Ilość ton	Ilość ha	Ilość ton
98	0,2	25	0,5	3	0,02	5	0,01

Opracowanie własne na podstawie danych Urzędu Gminy w Łagowie.

Sołectwo Melonek - Ruda jest typowo rolnicze, teren delikatnie pagórkowaty, przeplatany lasami i strumieniami. Gleby klasy II i III, a nieużytki klasy V i VI. Stąd rolnictwo oraz hodowla pogłowa są głównym źródłem utrzymania jego mieszkańców.

Tabela nr 5

**Stan pogłowa zwierząt gospodarskich w sztukach
w sołectwie Melonek – Ruda**

Razem w tym:	Bydło	Trzoda chlewna		Konie	Owce / kozy	Drób w tys. szt.
	Krowy mleczne	Razem w tym:	Maciory			
107	56	96	6	8	2	0,2

Opracowanie własne na podstawie danych Urzędu Gminy w Łagowie.

Z występującą w tym rejonie klasą gleby większa część mieszkańców utrzymuje się z upraw warzyw i hodowli trzody chlewnej. Na tym terenie możliwe są uprawy większości warzyw i owoców. W związku z tym na terenie wsi dominuje uprawa kapusty, kalafiorów, pomidorów, truskawek.

W ostatnich latach odnotowuje się wzrost uprawy truskawek, która stanowi sezonowe źródło dochodów dla mieszkańców wsi. Rolnicy korzystają z różnych form dofinansowania swoich gospodarstw, poprzez zakup nowoczesnego sprzętu rolniczego. Spora część mieszkańców wsi pracuje zawodowo w oddalonych Staszowie, Kielcach, Ostrowcu Św., lub też korzysta z możliwości zarobkowania poprzez prace dorywcze lub sezonowe. Mieszkańcy (mężczyźni) pracują głównie w sektorze budowlanym, poza terenem miejscowości, zwłaszcza w Warszawie. Odnotowuje się również wśród mieszkańców Rudy zjawisko sezonowej emigracji zarobkowej do takich krajów jak Niemcy, Holandia.

IV. OPIS I CHARAKTERYSTYKA OBSZARÓW O SZCZEGÓLNYM ZNACZENIU DLA ZASPOKOJENIA POTRZEB MIESZKAŃCÓW, SPRZYJAJĄCYCH NAWIĄZYWANIU KONTAKTÓW SPOŁECZNYCH ZE WZGLĘDU NA ICH POŁOŻENIE ORAZ CECHY FUNKCJONALNE.

Obszarem o szczególnym znaczeniu dla mieszkańców miejscowości Ruda jest szkoła podstawowa i teren wokół niej. Szkoła stanowi centrum spotkań mieszkańców oraz wszelkich organizowanych na terenie miejscowości uroczystości sołeckich.

Teren działki 551/1, na której zlokalizowana jest szkoła to 0,71 ha. Obszar ten właściwie zagospodarowany może w przyszłości stać się miejscem nawiązywania kontaktów społecznych, wypoczynku, rekreacji dla mieszkańców sołectwa Melonek – Ruda oraz sąsiednich wsi.

✚ Cel strategiczny rozwoju gminy Łągów, w tym miejscowości Ruda

Cel strategiczny wynika z uwarunkowań przyrodniczych, kulturowych, gospodarczych i społecznych gminy oraz przeprowadzonych konsultacji społecznych. Jest on także odpowiedzią na zidentyfikowane podczas konsultacji potrzeby społeczności lokalnej.

Cel strategiczny 1: Poprawa jakości życia mieszkańców

Cel operacyjny 1: Rozwój infrastruktury technicznej i społecznej oraz ochrona środowiska i zasobów przyrodniczych na terenie Gminy Łągów m.in. poprzez:

- Budowa kanalizacji w Gminie Łągów, która ma na celu poprawę jakości wód.
- Budowa i przebudowa dróg gminnych, w tym powiatowych.
- Kompleksowe uzbrojenie terenów atrakcyjnych turystycznie i rekreacyjnie.
- Realizacja projektów związanych z budową przydomowych oczyszczalni ścieków w zabudowie rozproszonej, ze wsparciem z funduszy UE oraz środków krajowych NFOŚiGW i WFOŚiGW.
- Realizacja projektów związanych z wymianą i utylizacją materiałów zawierających azbest oraz zapewnienie właściwej gospodarki materiałami niebezpiecznymi dla środowiska naturalnego (np. opakowania po środkach ochrony roślin).

- Rozwój sieci teleinformatycznej, w szczególności zapewnienie mieszkańcom Gminy Łągów dostępu do Internetu (jako najbardziej uzasadniony ekonomicznie wariant) oraz stworzenie w przyszłości lokalnych punktów dostępu do Internetu (np. Lokalne Centra Informacji, kawiarenki internetowe w świetlicach wiejskich).
- Modernizacja, remonty oraz poprawa wyposażenia szkół na terenie gminy Łągów m.in. budowa boisk wielofunkcyjnych.
- Zagospodarowanie terenów wokół obiektów oświatowych (budowa boisk, placów zabaw, parkingów, zakładanie terenów zielonych) przy optymalnym wykorzystaniu środków unijnych m.in. w ramach *Programu Rozwoju Obszarów Wiejskich 2007-2013 (Działanie „Odnowa wsi oraz rozwój dziedzictwa kulturowego”)*.
- Unowocześnienie i poprawa wyposażenia bibliotek.
- Doposażenie funkcjonujących na terenie gminy świetlic wiejskich np. w urządzenia sportowe, materiały edukacyjne.
- Tworzenie centrów informacyjno-edukacyjnych na bazie istniejących bibliotek.

Cel operacyjny 2: Odnowa i rozwój wsi

- Kształtowanie przestrzeni publicznej w centrach wsi (małe tereny zielone, mała infrastruktura turystyczna (np. miejsca parkingowe) przy obiektach historycznych i atrakcyjnych turystycznie, mini place zabaw i otwarte wiejskie tereny rekreacyjne).
- Modernizacja na terenie Gminy Łągów obiektów pełniących funkcje publiczne o charakterze społeczno – kulturalnym (zadania priorytetowe: poprawa stanu istniejących świetlic wiejskich oraz ich otoczenia, stworzenie izb tradycji, dawnych zawodów np. garncarstwa).
- Zagospodarowanie terenów wokół świetlic wiejskich (np. budowa miejsc parkingowych oraz tworzenie miejsc zieleni, placów zabaw, ścieżek zdrowia).
- Modernizacja i doposażenie obiektów pełniących funkcje publiczne o charakterze rekreacyjno-sportowym (zadania priorytetowe: budowa wiejskich

wielofunkcyjnych boisk sportowych oraz tworzenie otwartych mini terenów rekreacyjno-sportowych m.in. wraz z placami zabaw).

- Rozbudowa oświetlenia ulicznego.
- Remont i konserwacja lokalnych pomników historii, miejsc pamięci oraz zagospodarowanie terenów przyległych - utwardzenie terenu, nasadzenia zieleni, tablice informacyjne.
- Docelowo wytyczenie, oznakowanie oraz wyposażenie w małą infrastrukturę edukacyjnych ścieżek edukacyjno-ekologicznych, ścieżek rowerowych, szlaków pieszych, tras narciarskich na terenie Gminy Łagów.

Cel operacyjny 3: Aktywizacja społeczności lokalnej

- Budowanie kapitału aktywnych grup lokalnych np. Koła Gospodyń Wiejskich, Ochotniczych Straży Pożarnych, Stowarzyszeń działających na terenie gminy Łagów.
- Upowszechnienie kształcenia ustawicznego.
- Wypracowanie systemu wspierania (partycypacji) dostępu dzieci i młodzieży do dóbr kultury, sportu i rekreacji poza gminą (transport do takich atrakcji jak np. Park Jurajski w Bałtowie).
- Propagowanie twórczości dzieci i młodzieży szkolnej, w szczególności edukacji zdrowotnej i profilaktyki –organizacja konkursów artystycznych, sponsorowanie nagród przez Gminę.
- Tworzenie międzypokoleniowego zespołu artystycznego.
- Wspieranie rozwoju sportu wśród dzieci i młodzieży np. poprzez klub sportowy ŁKS Łagów.
- Organizacja systemu edukacji przedszkolnej na bazie alternatywnych form nauczania, z wykorzystaniem dofinansowania ze środków unijnych.
- Organizowanie cyklicznych imprez sportowych propagujących sport masowy (np. turniej piłki nożnej, siatkowej o Puchar Wójta i Puchar Przewodniczącego Rady Gminy w Łagowie).
- Organizacja imprez, spotkań weekendowych w sołectwach propagujących zdrowy styl życia.

Cel strategiczny 2: Rozwój lokalnej gospodarki na terenie Gminy Łągów

Cel operacyjny 1: Tworzenie warunków do rozwoju przedsiębiorczości

- Cykliczne szkolenia rolników i przedsiębiorców w zakresie pozyskiwania funduszy unijnych 2007-2013 oraz w kolejnych latach programowania i dotacji unijnych 2014 – 2020 w szczególności z zakresu:
 - inwestycji w gospodarstwach rolnych
 - rent strukturalnych
 - gospodarstw niskotowarowych
 - zalesiania
 - produkcji ekologicznej
 - premii dla tzw. młodych rolników
 - dofinansowania działalności gospodarczej na obszarach wiejskich.
- Szkolenia zawodowe rolników (m.in. w zakresie dywersyfikacji dochodów, produkcji zintegrowanej oraz dobrej praktyki rolniczej).
- Wspieranie szkoleń i poradnictwa zawodowego, podnoszenia kwalifikacji zawodowych oraz wspieranie zatrudnienia i samozatrudnienia na terenie Gminy Łągów.

Cel operacyjny 2: Różnicowanie działalności gospodarczej

- Wspieranie szkoleń i warsztatów w zakresie organizacji i prowadzenia działalności usługowej.
- Wspieranie szkoleń i warsztatów w zakresie pisania projektów i pozyskiwania funduszy unijnych.
- Wspieranie szkoleń i warsztatów dotyczących świadczenia usług dla gospodarstw rolnych lub leśnictwa np. naprawy, atestowanie opryskiwaczy, przeglądy techniczne pojazdów i maszyn rolniczych itd.
- Wspieranie szkoleń i warsztatów w zakresie robót i usług budowlanych oraz instalacyjnych.

- Wspieranie szkoleń i warsztatów dotyczących świadczenia usług transportowych.
- Wspieranie szkoleń i warsztatów dotyczących świadczenia usług komunalnych.
- Wspieranie szkoleń i warsztatów w zakresie rzemiosła i rękodzielnictwa.
- Wspieranie szkoleń i warsztatów dotyczących świadczenia usług związanych z agroturystyką i rekreacją np. pozyskiwanie środków unijnych, zasady kategoryzacji obiektów agroturystycznych, rozliczanie podatkowe itd.
- Wspieranie szkoleń i warsztatów w zakresie wytwarzania energii odnawialnej np. uprawy wierzby energetycznej, lokalna produkcja brykietu.
- Wspieranie szkoleń i warsztatów z obszaru rachunkowości, doradztwa, podstaw informatyki dla lokalnych przedsiębiorców z terenu Gminy Łagów.

Cel operacyjny 3: Promocja gospodarcza, inwestycyjna i turystyczna Gminy Łagów.

- Opracowanie Strategii Promocji i Rozwoju Turystyki dla Gminy Łagów.
- Opracowanie i wydanie informatora dotyczącego lokalnej przedsiębiorczości na terenie Gminy Łagów.
- Udział w targach, festynach i wystawach regionalnych, krajowych oraz, jeśli możliwe będzie uzyskanie dofinansowanie z funduszy UE, także zagranicznych.
- Opracowanie, druk i dystrybucja materiałów promocyjnych.
- Opracowanie i wdrożenie systemu współpracy z lokalnymi mediami.
- Opracowanie i wydanie map, folderów i przewodników po Gminie Łagów i okolicy.
- Opracowanie i lokalizacja, docelowo w każdym sołectwie, tablic informacyjnych dotyczących zasobów kulturowych.
- Cykliczna, rokroczna organizacja Święta Gminy promującego Gminę Łagów w skali regionu i kraju – Dni Łagowa oraz Dożynki Gminne.
- Rozbudowa i oznakowanie szlaków oraz atrakcji kulturowych i turystycznych.

Cel strategiczny 3: Rozwój rekreacji i turystyki

Cel operacyjny 1: Rozwój bazy i usług rekreacyjnych, turystycznych, kulturalnych i sportowych

- Budowa i rozbudowa małej infrastruktury turystyczno-rekreacyjnej na terenie Gminy Łagów: parkingi, ławki, mini tereny zielone.
- Tworzenie miejsc noclegowych w gospodarstwach rolnych, wspieranie lokalnej oferty agroturystycznej oraz stworzenie młodzieżowej bazy turystycznej.
- Wspieranie organizacji małych i sezonowych punktów gastronomicznych.
- Budowa ciągów pieszo – rowerowych przy głównych drogach gminnych.
- Wytyczanie i oznakowanie szlaków rowerowych (np. łączących się z atrakcjami w gminach sąsiednich: Iwaniska, Raków, Nowa Słupia itd.).
- Organizacja usług turystycznych – kuligi, przejazdy saniami lub bryczkami, jazda konna.
- Sprzedaż lokalnych produktów gastronomicznych bezpośrednio z gospodarstw rolnych.
- Przygotowanie ofert edukacji przyrodniczej w miejscowych gospodarstwach rolnych np. zielone szkoły, plenery malarskie.
- Organizacja otwartych imprez kulturalnych i sportowych o wymiarze lokalnym (odpusty, dożynki, pikniki rodzinne).
- Wspieranie organizacji szkoleń w zakresie turystyki, agroturystyki, i świadczenia usług turystycznych.

Cel operacyjny 2: Zachowanie i ochrona dziedzictwa kulturowego

- Prezentacja i promocja lokalnego dziedzictwa kulturowego Gminy Łagów.
- Odnawianie lub konserwacja lokalnych pomników historii, obiektów architektury sakralnej, miejsc pamięci.
- Opracowanie gminnych materiałów dydaktycznych dotyczących tradycji i kultury lokalnej.
- Zachowanie i promocja lokalnego dziedzictwa kulinarnego.

- Propagowanie i zachowanie dziedzictwa kulturowego (zadania priorytetowe: odtworzenie dawnych zwyczajów i obrzędów, stroju oraz historii terenu Gminy Łagów).
- Wytyczenie i oznakowanie mini szlaków turystycznych występujących na terenie Gminy Łagów.

Plan Odnowy Miejscowości Ruda wpisuje się całkowicie w Strategię Rozwoju Gminy Łagów na lata 2007-2013.

V. OCENA MOCNYCH I SŁABYCH STRON MIEJSCOWOŚCI

Analiza SWOT to jedna z najpopularniejszych technik analitycznych, służąca do porządkowania informacji jako uniwersalne narzędzie pierwszego etapu analizy strategicznej. Technika analityczna SWOT posłużyła do posegregowania posiadanych informacji o miejscowości Ruda na cztery grupy (cztery kategorie czynników strategicznych):

- **S** (*Strengths*) – mocne strony: wszystko to, co stanowi atut, przewagę, zaletę miejscowości,
- **W** (*Weaknesses*) – słabe strony: wszystko to, co stanowi słabość, barierę, wadę miejscowości,
- (*Opportunities*) – szanse: wszystko to, co stwarza dla miejscowości szansę korzystnej zmiany, rozwoju,
- **T** (*Threats*) – zagrożenia: wszystko to, co stwarza dla miejscowości niebezpieczeństwo zmiany niekorzystnej lub utrzymania obecnych negatywnych tendencji.

Dwa pierwsze obszary odnoszą się do środowiska wewnętrznego i zawierają ocenę potencjału miejscowości Ruda. Natomiast dwa ostatnie odnoszą się do środowiska zewnętrznego na poziomie gminy, powiatu, województwa i kraju.

🚩 **MOCNE STRONY**

- istnienie na terenie sołectwa Szkoły Podstawowej, usytuowanej w centrum sołectwa,
- prężnie działające Stowarzyszenie na rzecz Ekorozwoju Sołectw: Melonek-Ruda, Gęsice, Duraczów, Zbelutka Nowa, prowadzące szkołę i promujące miejscowość,
- grupa aktywnych gospodarzy,
- bliskość najważniejszych atrakcji turystycznych regionu Święty Krzyż, ruiny zamku w Ujeździe, zalew Chańcza.
- czyste i świeże powietrze,
- walory przyrodnicze,

- brak zakładów produkcyjnych zanieczyszczających środowisko,
- brak ruchu tranzytowego,
- wodociąg doprowadzony do wszystkich gospodarstw,
- bliskość szlaków turystycznych, tras rowerowych i turystyki konnej,
- tradycja pracy społecznej /m.in. przy realizacji wspólnych inwestycji sołeckich/,
- położenie na uboczu aglomeracji miejskich,
- atrakcyjne turystycznie położenie, dogodne dla rozwoju agroturystyki,
- na obrzeżach wsi przepływa rzeka Łagowica, która w okresie letnim przyciąga turystów pieszych i rowerowych;

✚ SŁABE STRONY

- znacznie oddalenie od dużych aglomeracji miejskich, tj. Kielc, Opatowa czy Ostrowca Św.,
- brak wystarczającej liczby miejsc pracy poza rolnictwem,
- brak szans i perspektyw dla ludzi młodych, którzy coraz częściej za lepszym życiem wyjeżdżają do większych ośrodków miejskich lub wręcz zagranicę,
- niewystarczające środki finansowe na działalność kulturalną i społeczną,
- patologia, a w szczególności alkoholizm w rodzinach,
- brak infrastruktury udostępniającej Internet,
- słabo zagospodarowane centrum miejscowości o złym rozwiązaniu komunikacyjnym /brak parkingu, toalet, itp./,
- brak sali gimnastycznej w szkole podstawowej,
- brak odpowiednio zagospodarowanego zaplecza rekreacyjno – sportowego, uniemożliwiającego aktywne spędzanie czasu wolnego przez dzieci i młodzież, brak boiska piłkarskiego, siatkarskiego dla młodzieży,
- brak chodników,
- rozdrobnienie gospodarstw, niski poziom technologiczny, teren górzysty,
- brak inwestorów strategicznych oraz niskie nakłady inwestycyjne,
- brak powstających przedsiębiorstw, a w związku z tym pozarolniczych miejsc pracy,

- słaba kondycja ekonomiczna gospodarstw rolnych oraz brak grup producenckich i zorganizowanego systemu sprzedaży produktów rolnych,
- wzrastająca emigracja i migracja osób młodych i wykształconych,
- spadek przyrostu naturalnego,
- "starzenie się" społeczeństwa,
- nierówność szans kształcenia i zatrudnienia osób z terenów wiejskich,
- brak świetlicy wiejskiej,
- brak oferty spędzania czasu wolnego dzieci i młodzieży,
- brak obiektów zabytkowych o dużym znaczeniu,
- niewystarczające środki w budżecie gminy na rozwój oświaty i kultury w miejscowości,
- brak środków finansowych w wielu jednostkach samorządu terytorialnego na wkład własny do projektów unijnych;

✚ SZANSE

- możliwość uzyskania środków z funduszy Unii Europejskiej oraz z funduszy krajowych,
- sprzyjająca polityka regionalna adresowana do obszarów wiejskich ze strony rządu i władz wojewódzkich i gminnych,
- rozwój przedsiębiorczości na terenach wiejskich, drobnej wytwórczości i usług dla rolnictwa,
- wspólna polityka rolna Unii Europejskiej,
- zwiększająca się ilość nowych okresowych osadników,
- powstanie nowych budynków mieszkalnych (domków letniskowych),
- korzystne warunki dla rozwoju rolnictwa ekologicznego,
- tworzenie i wspieranie pozarolniczych miejsc pracy na terenach wiejskich,
- infrastruktura drogowa,
- rozwój infrastruktury rekreacyjno-sportowej,
- utworzenie świetlicy wiejskiej,
- wykreowanie atrakcyjnych produktów regionalnych,
- podnoszenie poziomu wykształcenia,

✚ ZAGROŻENIA

- przywiązanie do tradycyjnych form gospodarowania na wsi,
- trudno dostępny pieniądz (niestabilność kredytowa i bankowa),
- zniechęcenie społeczne do spraw publicznych i związane z tym nikle zainteresowanie wykorzystaniem funduszy,
- niebezpieczeństwo niewykorzystania szans jakie dają środki UE,
- powiększająca się ilość osób migrujących i emigrujących poza granice regionu i kraju połączona ze "starzeniem się" wsi,
- ubożenie mieszkańców,
- klęski żywiołowe (np. przymrozki, powodzie, lokalne podtopienia) na terenach rolniczych powodujące wysokie straty,
- brak stabilizacji cen w rolnictwie,
- brak pracy i perspektyw dla młodzieży,
- zanik kultywowania tradycji,
- brak inicjatywy ze strony mieszkańców,
- brak środków finansowych na realizację zadań;

W interesie mieszkańców miejscowości Ruda leży podjęcie czynności, które pozwolą na pełny rozwój silnych stron miejscowości przy wykorzystaniu szans, jakie stwarza zmieniające się otoczenie. Jednocześnie należy podjąć działania, które zneutralizują bądź odsuną zagrożenia mogące pojawić się ze strony otoczenia zewnętrznego.

Z analizy SWOT wynika potrzeba urządzenia i wyposażenia świetlicy wiejskiej służącej mieszkańcom do wspólnych spotkań, spędzania wolnego czasu i podejmowania inicjatyw lokalnych. Dzieci i młodzież nie mają obecnie możliwości pożytecznego zagospodarowania czasu wolnego, dlatego mieszkańcy dążą do doposażenia szkolnego placu zabaw i wybudowania boisk sportowych oraz zorganizowania miejsca spotkań integracyjnych. Szansą dla wsi i jej mieszkańców jest pozyskanie funduszy unijnych z Programu Rozwoju Obszarów Wiejskich na lata 2007 – 2013 oraz innych dostępnych środków na realizację zamierzonych zadań. Wyposażenie

świetlicy w niezbędny sprzęt umożliwi społeczności lokalnej organizację zebrań mieszkańców, kultywowanie tradycji oraz działalność kulturalną.

Podobną rolę jak świetlica wiejska spełnią boiska sportowe i pozostałe miejsca rekreacji. Dodatkowo te obiekty umożliwią rozwój fizyczny mieszkańców i wpłyną na poprawę stanu ich zdrowia.

WIZJA WSI RUDA

Dlaczego chcemy odnowy wsi?

- Nasza wieś ma wszelkie szanse rozwojowe – mamy sporo atrakcyjnych terenów, chętnie powitamy nowych mieszkańców, przedsiębiorców i inwestorów.
- Chcemy żyć w pięknym estetycznym otoczeniu.
- Chcemy się lepiej poznać i zintegrować.
- Chcemy poprawić warunki codziennego życia, wyrównać nasze szanse z miastem.
- Chcemy zapewnić dobre warunki dla młodych ludzi.
- Chcemy rozwinąć działalność naszego stowarzyszenia.

Nasza wizja – jakie ma być nasze życie?

Nowa wieś Ruda będzie:

- Wsią nowoczesną, bezpieczną i wygodną.
- Dawać szansę na wypoczynek, sport i rekreację dla dzieci i młodzieży (świetlica wiejska, plac zabaw dla dzieci, boiska, miejsca rekreacji, odpoczynku, spotkań).
- Wsią zintegrowaną, z aktywną i nowoczesną społecznością podtrzymującą wiejską tradycję (zadbamy o tradycje naszego regionu, o nasze wykształcenie – kursy, szkolenia, będziemy organizować wspólne zabawy, festyny).
- Wsią dbającą o dzieci i młodzież oraz osoby starsze.
- Wsią dbającą o zachowanie walorów przyrodniczych i kulturowych.
- Wsią otwartą na nowych przedsiębiorców, grupy producenckie i inwestorów.

VI. OPIS PLANOWANYCH ZADAŃ INWESTYCYJNYCH I PRZEDSIĘWZIĘĆ AKTYWIZUJĄCYCH SPOŁECZNOŚĆ LOKALNĄ

Podczas prac nad stworzeniem Planu Odnowy Miejscowości mieszkańcy Rudy w drodze konsultacji społecznych jako kluczowe dla rozwoju miejscowości uznali następujące zadania:

- budowa boisk sportowych wraz z infrastruktura towarzyszącą,
- doposażenie istniejącego szkolnego placu zabaw,
- ogrodzenie terenu wokół szkoły, urządzenie otoczenia w zieleni, wytyczenie ciągów pieszych,
- remonty i inwestycje drogowe oraz budowa ciągów pieszych,
- budowa sieci kanalizacyjnej,
- rozbudowa oświetlenia ulicznego,
- budowa, przebudowa, remonty infrastruktury związanej z rozwojem funkcji turystycznej (szlaki piesze, rowerowe, trasy narciarskie),
- remont i rozwinięcie infrastruktury szkolnej, m.in. poprzez budowę stołówki szkolnej,
- kultywowanie tradycji społeczności lokalnej oraz tradycyjnych zawodów (festyny, KGW, zespoły ludowe),
- rozwój transportu publicznego,

Wszystkie wyżej wymienione zadania możliwe będą do realizacji głównie przy dużej aktywności mieszkańców umiejętnie kierowanych przez miejscowych liderów, odpowiedniej współpracy ze strony władz samorządowych i lokalnych przedsiębiorców. Oczywiście warunkiem koniecznym jest zapewnienie odpowiedniego poziomu finansowania tych zadań ze strony władz gminnych, samorządów wyższego szczebla, instytucji dysponujących środkami unijnymi, przedsiębiorstw użyteczności społecznej oraz firm prywatnych.

VII. Opis zadań do realizacji w latach 2013 – 2020

Plan Odnowy Miejscowości Ruda zakłada realizację wielu działań ze sfer społeczno-kulturalnego i gospodarczego życia mieszkańców. Celem planowanych inwestycji jest przede wszystkim poprawa estetyki oraz stanu bezpieczeństwa.

Budowa boisk sportowych wraz z infrastrukturą towarzyszącą

Inwestycja powyższa podniesie walory turystyczne i rekreacyjno- sportowe miejscowości Ruda oraz całego sołectwa Melonek – Ruda. Budowa boiska pozwoli zagospodarować wolny czas dzieci, młodzieży i dorosłych oraz przyczyni się do rozwoju fizycznego jej mieszkańców. Zaplecze rekreacyjno-sportowe będzie służyło również do organizowania imprez o charakterze kulturalnym i sportowo-rekreacyjnym dla całej miejscowej ludności oraz mieszkańców sąsiednich wsi. Ponadto osiągnięcie celu wpłynie m. in. na wzrost liczby osób uprawiających sport, rozwój młodych talentów sportowych, zwiększenie popularyzacji sportu wśród młodzieży i osób dorosłych oraz poprawę stanu zdrowia i kondycji mieszkańców (w szerszej perspektywie czasowej).

Doposażenie istniejącego szkolnego placu zabaw

Realizacja zadania przewiduje zakup dodatkowych urządzeń i doposażenie istniejącego placu zabaw (w huśtawki, zestawy zabawowe, równoważnie, karuzele, piaskownicę itp.) dostosowane do wieku i możliwości rozwojowych dziecka. Stwarza dobre warunki dorosłym do sprawowania opieki nad bawiącym się dzieckiem. Rezultatem wdrożenia projektu będzie poprawa bezpieczeństwa dzieci podczas gier i zabawy oraz poprawa stanu infrastruktury społecznej wsi.

Ogrodzenie terenu wokół szkoły, urządzenie otoczenia w zieleni, wytyczenie ciągów pieszych,

W ostatnim roku została przeprowadzona termomodernizacja budynku szkoły podstawowej, co znacznie wpłynęło na poprawę wizualną (wycięto zadrzewienia, wyburzono stare budynki). Teren wokół szkoły jest miejscem, na które trzeba zwrócić

szczególną uwagę ze względu na położenie w centrum miejscowości. Poprawa otoczenia pozwoli na zwiększenie atrakcyjności budynku służącemu społeczności wsi Ruda.

✚ Remonty i inwestycje drogowe oraz budowa ciągów pieszych.

Dzięki zaangażowaniu się w poprawę infrastruktury drogowej miejscowość zyska na znaczeniu komunikacyjnym. Będzie to także okazja do zwiększenia konkurencyjności lokalnego sektora gospodarczego.

Poprzez budowę chodników mieszkańcy zyskają bezpieczne i wygodne sposoby przemieszczania się. Zostaną zminimalizowane szanse wypadków drogowych z udziałem pieszych, a chodniki zapewnią komfortowe przemieszczanie się, nawet w czasie złych warunków atmosferycznych.

✚ Budowa sieci kanalizacyjnej

Dzięki realizacji tego projektu mieszkańcy uzyskają możliwość regularnego i bezpiecznego dla środowiska odprowadzania ścieków sanitarnych. Ponadto sieć kanalizacyjna wpłynie na poprawę komfortu życia mieszkańców.

✚ Rozbudowa oświetlenia ulicznego

Rozbudowa oświetlenia drogowego stworzy warunki do poprawy bezpieczeństwa w zakresie polepszenia widoczności, a także wpłynie pozytywnie na wygląd miejscowości.

Miejscowość Ruda słynie z niezwykle malowniczej i bogatej w lasy okolicy. Sprzyja to wędrownikom pieszym i rowerowym, a w okresie letnim zachęci turystów do długich wieczornych pieszych wędrowek po terenie całego sołectwa.

✚ Budowa, przebudowa, remonty infrastruktury związanej z rozwojem funkcji turystycznej.

W ramach tego zadania planowany jest rozwój infrastruktury turystycznej, w formie budowy szlaków pieszych, rowerowych, tras narciarskich biegowych itp.

Realizacja tego celu zaspokoi oczekiwania turystów, a także wpłynie pozytywnie na rozwój społeczny i kulturalny miejscowości. Ponadto rozwój turystyki wpłynie na rozwój gospodarczy (powstawanie nowych miejsc noclegowych, gospodarstwa agroturystyczne, uprawy ekologiczne itp.).

✚ *Remont i rozwinięcie infrastruktury szkolnej, m.in. poprzez budowę stołówki szkolnej*

W szkole podstawowej brak jest miejsca do spożywania posiłków przez dzieci. Swoje śniadania konsumują na korytarzu szkolnym, bądź też w klasach lekcyjnych.

W ramach tego przedsięwzięcia konieczne byłoby przystosowanie jednego z pomieszczeń szkolnych na potrzeby stołówki. Pomieszczenie powinno zawierać zaplecze kuchenne oraz niezbędne wyposażenie kuchenne, które w przyszłości mogłoby być również wykorzystywane na warsztaty kulinarne bądź też na kursy gastronomiczne dla mieszkańców sołectwa. Niezbędne byłoby również wyposażenie stołówki dla dzieci.

Odpowiednie zaplecze kuchenne umożliwi organizowanie uroczystości sołeckich, przyczyni się do rozwoju intelektualnego i kulturalnego mieszkańców wsi i turystów.

✚ *Kultywowanie tradycji społeczności lokalnej oraz tradycyjnych zawodów (festyny, KGW, zespoły ludowe),*

Poznanie i kultywowanie zwyczajów i obrzędów ludowych stanowi podstawę utrzymania własnej tożsamości regionalnej oraz wpływa pozytywnie na budowanie więzi rodzinnych między starszym i młodszym pokoleniem. Obrzędowość ludowa na terenie Gminy Łągów w ostatnich latach bardzo się rozwinęła. Obecnie na terenie gminy działa pięć kół gospodyń wiejskich, a kolejne wsie wyrażają chęć zrzeszenia się w tego typu stowarzyszeniach. Wiele gospodyń wiejskich, m.in. ze wsi Ruda chętnie uczestniczy w wielu konkursach skierowanych do tej grupy mieszkanki. Koła Gospodyń kultywują dawne tradycje i obrzędy ludowe, przypominają mieszkańcom o tradycyjnych zawodach jakimi zajmowali się mieszkańcy gminy.

Dziś już bardzo często nie jesteśmy w stanie ustalić, czy jakiś obrzęd ma rodzime pochodzenie, czy też został zapożyczony od sąsiadów. Jedno nie ulega wątpliwości –

fakt, że mieszkańcy naszej gminy mają szacunek dla dziedzictwa kulturowego, własnego regionu, religii. Podobnie jak w innych częściach kraju, tak i w gminie Łągów obrzędowość doroczna jest silnie związana z rokiem kościelnym i świętami katolickimi oraz z ludowymi wierzeniami, mającymi korzenie jeszcze w pogaństwie. Często motywy religijne i ludowe przenikają się i łączą ze sobą. Poprzez rozwój infrastruktury na terenie gminy i sołectwa chcemy pomagać w kultywowaniu dawnych tradycji, stworzyć miejsce spotkań dla mieszkańców, tak aby mogli swobodnie dzielić się swoją wiedzą i doświadczeniem w tym zakresie

✚ Rozwój transportu publicznego

Projekt ten pozwoli uatrakcyjnić miejscowość pod względem turystycznym, a także poprawić bezpieczeństwo i zapewnić wygodną komunikację publiczną dla mieszkańców. Budowa wiat przystankowych (remont istniejących) umożliwi stworzenie estetycznych i bezpiecznych miejsc dla pasażerów oczekujących na autobusy. Poprawa infrastruktury transportu publicznego na terenie sołectwa zwiększy liczbę odwiedzających turystów a przede wszystkim zapewni komfort mieszkańcom, którzy swobodnie będą mogli dostać się do centrum gminy Łągowa oraz większych ośrodków miejskich.

ODBIORCY PROJEKTU

Odbiorcami projektu są mieszkańcy miejscowości Ruda oraz całego sołectwa Melonek – Ruda, przyjezdni turyści, inwestorzy. Ponadto projekt będzie oddziaływał na okoliczne sołectwa.

OCZEKIWANE REZULTATY

Realizacja zadań w ramach programu Planu Odnowy Miejscowości Ruda przyczyni się do polepszenia wizerunku miejscowości, podniesienia poziomu życia lokalnej społeczności, rozwoju społeczno - kulturalnego, rozwoju turystyki i agroturystyki oraz pobudzenia aktywności sportowo-rekreacyjnej. Ma służyć głównie integracji społeczności lokalnej i wzrostowi lokalnego patriotyzmu, rozwoju organizacji społecznych, jak i zmniejszeniu problemów w sferze patologii społecznej.

Dodatkowo wszystkie zaplanowane działania wpłyną na:

- rozwój tożsamości społeczności wiejskiej,
- zaspokojenie potrzeb społecznych i kulturalnych,
- poprawę stanu bezpieczeństwa,
- poprawę estetyki miejscowości,
- rozwój fizyczny dzieci i młodzieży,
- poprawę stanu zdrowia i kondycji mieszkańców,
- poprawę warunków życia i pracy,
- poprawę bezpieczeństwa ruchu kołowego i pieszego,
- wzrost atrakcyjności inwestycyjnej miejscowości.

Koszt realizacji zaplanowanych działań w roku 2013 – 2014 szacuje się na 500 000,00zł .

HARMONOGRAM REALIZACJI PROJEKTU

Rodzaj zadania	2013	2014	2015	2016	2017	2018	2019	2020
Budowa boisk sportowych wraz z infrastrukturą towarzyszącą.	x	x						
Doposażenie istniejącego szkolnego placu zabaw.	x	x						
Ogrodzenie terenu wokół szkoły, urządzenie otoczenia w zieleń, wytyczenie ciągów pieszych.	x	x						
Remonty i inwestycje drogowe oraz budowa ciągów pieszych.				x	x	x	x	x
Budowa sieci kanalizacyjnej.				x	x	x	x	x
Rozbudowa oświetlenia ulicznego.	x	x	x	x				
Budowa, przebudowa, remonty infrastruktury związanej z rozwojem funkcji turystycznej.	x	x	x	x				
Remont i rozwinięcie infrastruktury szkolne, m.in. poprzez budowę stołówki szkolnej.				x	x	x	x	x
Kultywowanie tradycji społeczności lokalnej oraz tradycyjnych zawodów (festyny, KGW, zespoły ludowe).	x	x	x	x				
Rozwój transportu publicznego.				x	x	x	x	x

VIII. PODSUMOWANIE

Opracowanie Planu Odnowy Miejscowości to wyzwanie, przed którym stanęły wszystkie aktywne społeczności lokalne zaangażowane w działania rozwojowe swoich wsi. Plan Odnowy Miejscowości jest dokumentem strategicznym. Jego opracowanie wynika z innych dokumentów strategicznych na szczeblu krajowym, regionalnym i lokalnym, a także z programów służących wspieraniu obszarów wiejskich w ramach Funduszy Strukturalnych Unii Europejskiej.

Dokument strategiczny jakim jest Plan Odnowy Miejscowości Ruda jest spójny z dokumentami:

- Narodową Strategią Spójności,
- Strategią Rozwoju Obszarów Wiejskich i Rolnictwa,
- Strategią Rozwoju Województwa Świętokrzyskiego do roku 2020
- Strategią Rozwoju Turystyki w województwie świętokrzyskim na lata 2006-2014
- Strategią Rozwiązywania Problemów Społecznych Gminy Łagów na lata 2010 - 2015
- Programem Ochrony Środowiska dla Gminy Łagów na lata 2010-2017
- Studium uwarunkowań i kierunków zagospodarowania przestrzennego gminy Łagów.

Opracowanie a następnie wdrożenie Planu Odnowy pozwoli uzyskać określone korzyści dla społeczności lokalnej:

1. Plan umożliwi i ułatwi efektywne gospodarowanie zasobami miejscowości, takimi jak środowisko naturalne, kapitał ludzki, infrastruktura techniczna i środki finansowe,
2. Dokument stwarza możliwość wymiany informacji i doświadczeń,
3. Stwarza możliwość korzystania z funduszy strukturalnych i innych zewnętrznych źródeł finansowania rozwoju wsi,
4. Dokument umożliwia zaangażowanie władz lokalnych oraz mieszkańców w planowanie swojej przyszłości,

5. Zapisanie procesu planowania w formie dokumentu umożliwi monitorowanie postępów i korygowanie błędów przez wszystkich członków społeczności lokalnej,
6. Stworzenie Planu Odnowy sprzyja poprawnej ocenie mocnych i słabych stron miejscowości a przez to wykorzystanie możliwości i zapobieganie potencjalnym problemom, które mogą się pojawić w przyszłości.
7. Opracowany Plan Odnowy Miejscowości zakłada, realizację zadań inwestycyjnych na przestrzeni kilku lat. Istotą tych zadań jest pobudzenie aktywnych środowisk lokalnych oraz stymulowanie współpracy na rzecz rozwoju i promocji miejscowości Ruda oraz wartości związanych z miejscową specyfiką społeczną i kulturową.
8. Zakładane cele Planu przewidują wzrost znaczenia wsi jako lokalnego środowiska rozwoju kultury, edukacji, sportu i rekreacji. Realizacja Planu ma także służyć integracji społeczności lokalnej, większemu zaangażowaniu w sprawy wsi, zagospodarowaniu wolnego czasu dzieci i młodzieży oraz rozwojowi organizacji społecznych.

Wymienione wyżej propozycje i plany działań zmierzają do zachowania oraz zwiększenia atrakcyjności wsi Ruda jako miejsca zamieszkania i wypoczynku. W efekcie poprawi się jakość życia mieszkańców, co może prowadzić do postrzegania miejscowości i jej okolic jako obszaru bardzo wartościowego do inwestowania oraz uprawiania turystyki.

Planowane inwestycje przyczynią się do rozwoju miejscowości oraz poprawy warunków życia mieszkańców. Rozbudowa infrastruktury ma za zadanie rozwój gospodarki lokalnej i przyciągnięcie inwestorów, nowych mieszkańców oraz zaspokojenie potrzeb lokalnej społeczności. Zadaniem priorytetowym w Planie Odnowy Miejscowości są budowa sieci kanalizacyjnej, modernizacja budynku remizy oraz zagospodarowanie terenu przyległego, ponadto modernizacja lokalnego układu drogowego i rozbudowa oświetlenia.

W miarę realizacji kolejnych zadań i zmiany warunków społeczno – gospodarczych, pojawienia się nowych możliwości finansowania. Plan Odnowy miejscowości będzie aktualizowany, w formie aneksu, z możliwością zmiany hierarchii realizacji zadań.

Opracował:
Referat Inwestycji i Zamówień Publicznych
Urzędu Gminy w Łagowie

PRZEWODNICZĄCY
RADY GMINY ŁAGÓW
mgr inż. Zbigniew Meducki